

送站修理

※請務必填妥購買日期並蓋店章以確保應有權益

●除另有契約規定外，服務區域限中華民國管轄區內
雷射頭及其他配件等之消耗材不在保證範圍內。

●天線、雷射、磁頭、攝像管、鏡頭、充電電池、熱感頭、印表頭、螢光燈管、燈泡、軸承刀片、

※服務保證範圍

留存聯請妥善保存，並於本公司之工程師前往服務時主動提示本保證書以享受權益。

登錄或與公司聯絡(凡家電產品免寄回)，始享有本公司自購買日起一年之免費服務，客戶

為維護您的權利，應即詳實填寫購買日期並蓋店章，於一週內上網<http://www.sampo.com.tw>

謝謝您的惠顧

※注意事項

●本家電產品使用於營利商業用途，其保證期限按保證書所載期限減半保固

●保證書內容購買日期未填寫或經塗改或與現物不符者，則失去保證書保證效力

●本產品售後服務委託售後服務商：旺德電通股份有限公司，服務專線：(02) 8990-4440

※如有下列情形之一者，雖在保證期內亦不予免費優待

●由於天災地變或人為引起之故障或損毀

●因使用之過失或使用錯誤，以致商品故障或損毀

●擅自改裝商品或經外人維修所引起之故障或損毀

●按裝位置之遷移或搬運所引起之故障或損毀

●故障之起因發生在機體以外者(如：錄影(音)帶、天線...等)

姓名

出生日期

電話

男 | 女

年 | 月 | 日

電子信箱

住址

購買日期

經銷商

店址

電話

插卡式數位錄音筆 MK-W941PL

16 2G 4G 8G

機號

聲寶產品保證書



聲寶股份有限公司

桃園縣龜山鄉大華村頂湖路26號



保證書印製於說明書最後頁

請要求經銷商填妥購買日期及蓋店章，以確保您的權益

插卡式數位錄音筆 使用說明書

MK-W941PL



User Manual

電源	4號電池×2	消耗功率	400mW	額定電壓	3V
淨重	約39.7g	外型尺寸	W104XD37XH20 (mm)	生產國別	中國

規格

電源供應	4號電池×2
消耗功率	400mW
輸出功率	600mW
錄音容量	高音質錄音模式SP：512M約34小時、1G約68小時、2G約136小時、4G約272小時...以此類推 低音質錄音模式LP：512M約138小時、1G約276小時、2G約552小時、4G約1104小時...以此類推
錄音格式	高音質錄音SP：WAV 低音質錄音LP：ACT
播放格式	WAV、ACT

警告

為了避免火災或是電擊的危險，請勿讓本機暴露於雨中或濕氣中。

為了防止聽力受損，請避免音量過大和長時間配戴耳機。為了您的安全，開車時或騎車時請勿使用本產品。

小心

為了避免電擊的危險，請勿打開封蓋或背板，內部並沒有任何使用者可更動的零件。若有任何疑問，請洽詢經銷商。

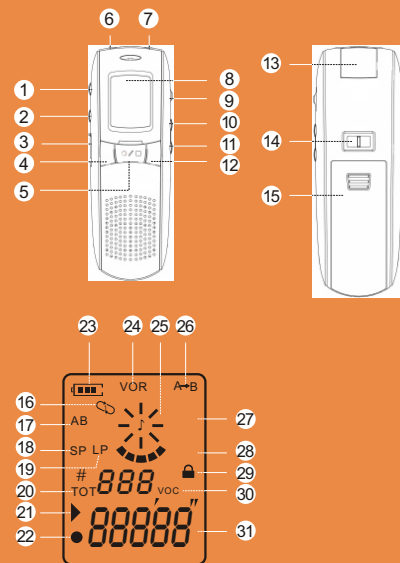
目錄

2	各部名稱	7	檔案夾設定	18	刪除檔案	26	保養方法
3	本機特點	8	錄音模式設定	18	省電功能	27	故障排除
4	安全注意事項	9	時間設定	19	與電腦連結	28	緊急處理方法
5	安裝方法	10	錄音聲控靈敏度控制	19	條件與安裝	28	免責聲明
6	功能操作	11	查詢剩餘儲存空間	19	連結	29	關於售後服務
6	開機/關機	12	錄音	20	異度空間		
6	音量調整	14	手機錄音	24	韌體更新		
7	錄音/放音模式切換	16	放音	25	錄音檔轉換		
7	耳機的使用	17	播放模式設定				
7	按鍵鎖功能	17	語音循環				

各部名稱

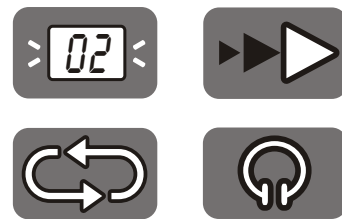
- | | | | |
|--|---------------|-------------|---------------|
| 1. 設定/播放模式鍵 | 10. 音量/錄音模式+鍵 | 19. 低音質模式 | 28. 比對 |
| 2. 電源鍵 | 11. 音量/錄音模式-鍵 | 20. 總錄音數及段數 | 29. 按鍵鎖指示 |
| 3. USB連接孔 | 12. 刪除鍵 | 21. 放音指示 | 30. MP3/語音模式示 |
| 4. 檔案夾鍵 | 13. 記憶卡插槽 | 22. 錄音指示 | 31. 數字指示 |
| 5. 錄音/停止鍵 | 14. 按鍵鎖開關 | 23. 電池電量指示 | |
| 6. 耳機插孔 | 15. 電池蓋 | 24. 聲控錄音指示 | |
| 7. 麥克風插孔 | 16. 重複指示 | 25. 工作盤指示 | |
| 8. 顯示幕 | 17. 檔案夾指示 | 26. 循環指示 | |
| 9. ⏮ ⏪ ⏩ ⏭ | 18. 高音質模式 | 27. 跟讀指示 | |
- (後退鍵/放音/前進鍵)

包裝清單: • 數位式錄音筆1台 • 對錄線1條 • 耳機1條 • 外接麥克風1條
• 光碟片1片 • USB傳輸線1條 • 使用說明書1本(含保證書)



本機特點

- 聲控五段高感度調整功能。
- 區段循環放音，可當語言學習功能。
- 可查詢錄音時間及剩餘可錄音時間。
- 內建喇叭。
- 具耳機功能。
- 可連結電腦。
- 可插T-FLASH卡擴充(最大至4G)
- 按鍵鎖功能。
- 二個檔案夾功能，每個檔案夾最多可存200筆錄音。(內建/T-FLASH記憶體，各有2個檔案夾)
- 電池電力指示，自動省電關機功能。
- 時間顯示功能，含錄音時間記錄。
- 可適用於任何手機與家用電話或無線電話執行電話錄音功能。(需使用配件)



安全注意事項

在使用本機之前，應仔細閱讀下列事項及使用說明，閱後並請妥為收存，以備將來參考：

本機請勿置於雨中、濕氣中或避免陽光直射及遠離其他會產生熱能的裝置。

在本機和電腦連接進行通訊時，不要隨意扭動USB連線，以免資料中斷影響正常操作，而導致資料存取毀損。

在解除本機與電腦的連接前，先點擊電腦桌面右下角的USB圖示安全移除，再拔出USB連接線，這樣會減少電腦和本機出現錯誤。

使用本機的工作溫度為5°C~35°C。

長期不使用本機時，應將其電池從電池座內拔出。

請勿將雜物或液體從機身開口處放進入機身內部。

當本機出現下列情況時，應請合格的維修人員進行維修：

A：故障或液體落入本機內。

B：雜物或液體落入本機內。

C：受到雨淋。

D：無法正常操作或性能出現明顯變化。

E：不慎跌落或外殼受損。

請勿擅自拆下任何蓋子、內部裝置或調校內部裝置，請交由本公司專業人員進行維修。

使用耳機時，請勿將音量調太大聲，以免聽力受損。

當耳朵產生耳鳴時，應將音量調小或取消耳機使用。

當使用開放式耳機時，請勿將音量調太大聲，以避免聽不到周遭的聲音。

安裝方法

安裝步驟

- 打開機背電池蓋，依正負極性裝入全新的2顆4號電池，將電池蓋裝回即可。

更換電池後，需再重新設定時間。

注意事項

- 因本機有內置揚聲器，耗電較大，建議用耳機播放，可延長播放時間。
- 電量不足時，無法進行錄音、放音及電腦連接。
- 電量低時，請及時更換電池。
- 電池請選購知名品牌電池，勿使用來路不明之電池。
- 請勿將電池放於高溫處，或燃燒、拆解、穿孔，以免電池釋放有毒物質造成損傷。
- 長時間不使用機器時，請將電池取出，以免電池液體流出損傷機器。
- 電池電量用盡時，請交至電池回收中心處理。
- 當電池漏液時，請儘速移除電池，並將漏液處擦拭乾淨，電池漏液屬人為使用疏失，機器送修時需自費，無法免費保固。

功能操作

開機/關機

- 按住 **電源鍵** 不放，直至顯示幕出現畫面。(依序顯示內存容量、當前時間、剩餘錄音時間，才進入待機模式)
- 待機狀態下，二分鐘內無任何操作或長按 **電源鍵**，本機即會關機。

音量調整

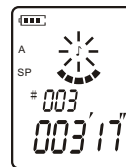
- 在放音模式下，按 **音量+** 或 **音量-**，可依個人需要調整音量的大、小聲。

注意事項

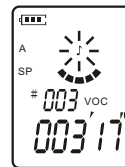
- 當外接耳機使用時，請調整音量至適當位置。
- 使用耳機時應避免過大音量，以免造成耳朵永久傷害。

錄音/放音模式切換

- 在待機狀態下，每按一下 **播放模式鍵**，即可進行"錄音"(如右圖1)、"放音"(如右圖2)模式切換。



(圖1)



(圖2)

耳機的使用

- 將耳機插頭插入本機"耳機孔"即可，耳機插頭要與本機插孔尺寸符合。

按鍵鎖功能

- 在任何狀態下，均可將 **按鍵鎖開關** 推向右"鎖定"，鎖定鍵盤，顯示幕顯示"🔒"符號。再次將 **按鍵鎖開關** 推向左，便可取消按鍵鎖。

檔案夾設定

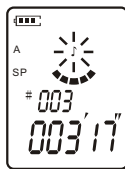
- 在待機狀態下，連續按 **檔案夾鍵**，選擇檔案夾的號碼設為A、B(本機內目錄)或C、D(T-FLASH卡內目錄，此需於插T-FLASH卡後才能選擇)。

錄音模式設定

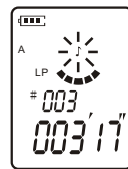
- 在錄音模式停止狀態下，短按 **錄音模式+ 鍵** 或 **錄音模式- 鍵** 選擇錄音模式(共四種：SP、LP、SP+VOR、LP+VOR)。

說明

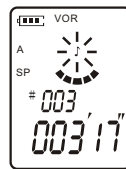
- 錄音模式共四種：SP(優質錄音)、LP(長時錄音)、SP VOR(優質錄音+聲控)、LP VOR(長時錄音+聲控)



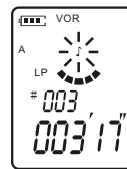
(SP)



(LP)



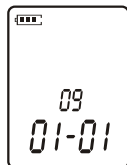
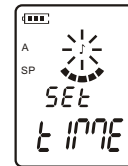
(SP VOR)



(LP VOR)

時間設定

- 在待機狀態下，按住 **設定/播放模式鍵** 2秒，顯示幕顯示"SET TIME"(如右圖)，按 **▶||** 確認。按 **音量+** 或 **音量-** 修改時間設定，按 **◀◀** 確定並移位，設定的順序是"年/月/日/時/分"，修改完畢，按 **收音鍵** 確認，再按 **錄音/停止鍵** 回上一層。
- 查看時間：在待機狀態下，按一下 **電源鍵** 可查詢當前時間：先顯示"年、月及日"，再顯示"小時及分鐘"，顯示完畢後，自動退回待機狀態。



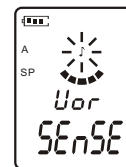
(年/月/日)



(小時/分鐘)

錄音聲控靈敏度控制

- 在待機狀態下，按住 **設定/播放模式鍵** 2秒，顯示幕顯示功能選擇"SET TIME"，按 **◀◀** 或 **▶▶** 選擇"VOR SENSE" (如右圖)，按 **▶▶** 確認。按 **音量+** 或 **音量-** 選擇錄音靈敏度，數字越大靈敏度越高 (共有5級)，按 **▶▶** 確認，再按 **錄音/停止鍵** 回上層。

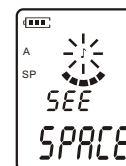


注意事項

- 開啓聲控靈敏度時，當無聲音時便會暫停錄音，有聲音再繼續錄音，此時聲控靈敏度的設定會影響到啓動錄音的執行。

查詢剩餘錄音時間

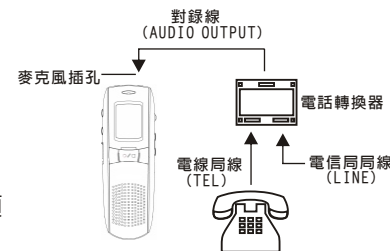
- 在待機狀態下，按住 **設定/播放模式鍵**，顯示幕顯示功能選擇"SET TIME"，按 **◀◀** 或 **▶▶** 選擇"SEE SPACE" (如右圖)，按 **▶▶** 確認，此時顯示幕會顯示目前錄音模式下的剩餘錄音時間，按 **▶▶** 確認，再按 **錄音/停止鍵** 回上一層。如果改變錄音音質模式，顯示的剩餘錄音時間亦會改變。



錄音

- 在待機狀態下，錄音筆顯示幕上首先顯示當前檔案夾號碼、當前錄音內容長度和當前錄音內容的序號約2秒。在待機狀態下，按 **錄音模式+** 或 **錄音模式-** 可轉換錄音方式（"LP"為長時錄音、"SP"為優質錄音）及開啓/關閉靈敏度（VOR）功能。
- 使用內置麥克風或外接麥克風錄音：在錄音模式下，將麥克風對準錄音源，按 **錄音/停止鍵** 即開始錄音。按一下 **▶||** 即可暫停錄音，再按一下 **▶||** 便會繼續錄音。若要停止錄音，按一下 **錄音/停止鍵** 即可。
- 電話錄音：將外接電話線及電話機局線分別接入電話轉換器，將音頻線插頭分別接到電話轉換器及本機的麥克風外接插孔。（如右圖）

（接下頁）



- 將錄音轉錄至外置器材：將音頻線插頭接至本機耳機輸出插孔以及外置器材輸入端處，然後同時按下本機的 **▶||** 及外置器材的錄音鍵。（為避免錄音失敗，請先做好外置器的錄音測試）
- 錄音檔案夾說明：本機共有二個檔案夾，分別為A、B或T-FLASH卡內檔案夾，可自行選擇欲錄音的檔案夾位置，選擇完畢回到待機狀態後，按一下 **錄音/停止鍵** 即可開始錄音。
- 試聽錄音：錄完音後，按 **▶||** 可馬上試聽剛錄的錄音檔。試聽後自動返回錄音待機狀態。（試聽時，除"音量+/-"和"停止"外，其它操作無效）

注意事項

- 本機錄制的格式：LP為ACT、SP為WAV。ACT檔要在電腦上播放，請先轉成WAV（請參考P.25錄音檔轉換）
- 錄音記憶體錄滿時，本機會自動停止錄音，但無顯示。

手機錄音

- 任何品牌手機. 家用電話全都錄！錄音存證就是這麼簡單
- 重要的談話內容，透過外接麥克風，即可輕鬆隱密的錄製完成。



1. 裝上麥克風(附件)



2. 開機, 進入錄音模式
(建議用SP模式)



3. 將麥克風頭掛於耳朵上



4. 通話前按下錄音鍵,
開始錄音



5. 按下停止鍵, 結束錄音



6. 播放, 確認內容



放音

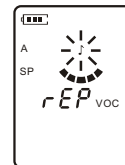
- 選擇語音訊息儲存的檔案夾：在待機狀態下，按 **檔案夾鍵**，選擇語音訊息儲存的位置“A或B”。

手動查尋語音訊息：按 **◀◀** 或 **▶▶** 選擇上一段或下一段語音訊息或曲目。

- 播放語音訊息：按 **▶||** 播放當前的曲目或語音訊息，同時錄音筆顯示幕顯示當前所播放的訊息時間。播放中，按一下 **▶||** 暫時停止播放，再按一下 **▶||** 便繼續播放或長按 **◀◀** 或 **▶▶** 可進行曲目快速前進或快速倒退。亦可按 **音量+** 或 **音量-** 調整播放的音量大小聲。

播放模式設定

- 在放音 (VOC) 模式下，播放錄音過程中，按 **設定/播放模式鍵**，顯示幕顯示“REP” (如右圖)。按 **◀◀** 或 **▶▶** 選擇播放模式 (共3種：正常、單曲重複 、全部重複 )，按 **▶||** 確認，返回播放錄音狀態。



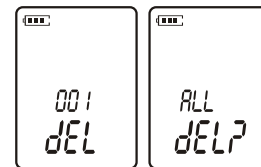
語音循環

- 在放音時，按 **檔案夾鍵**，進入A-B複讀循環模式，把當前時間點設為循環的開始點，此時顯示“A→”，表示已設循環放音的起點，再按一次 **檔案夾鍵**，顯示“A→B”，表示從A段到B段循環放音複讀。可按 **▶▶** 重新設定複讀的起點和終點。按 **◀◀** 或 **檔案夾鍵** 可取消循環複讀並回到待機狀態。

功能操作

刪除檔案

- 在放音停止狀態下，按 **刪除鍵** 進入刪除模式，再按 **音量+** 或 **音量-** 選擇刪除單筆檔案(如右圖1)或刪除整個資料夾(如右圖2)檔案，按 **▶||** 確認刪除。按 **錄音/停止鍵** 取消刪除退出。



(圖1)

(圖2)

省電功能

- 執行功能選擇中各項設定時，如果超過30秒仍無按鍵操作，本機會自動返回待機狀態。若於待機狀態下，2分鐘內無任何按鍵操作，將會自動關機。
(省電功能對正在執行PC連接、刪除、錄音、放音時無效)

注意事項

- 電量不足時，本機會顯示低電壓字樣($\overset{LO}{bAtt}$)。

與電腦連結

條件與安裝

- 條件：需要一台WINDOWS操作系統的電腦以及光碟機和一條USB連接線。
- 安裝：放入驅動光碟後點選"SETUP.EXE"，依安裝程序與提示，輸入安裝完畢即可。

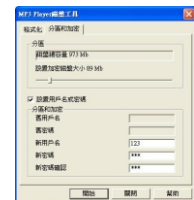
連結

- 連接好USB線，將USB線的插頭插入本產品的USB插孔，另一頭插入電腦的USB插頭即可，此時顯示幕顯示"PCUSB"，電腦上出現一個"卸除式硬碟"，即可上傳及下載。

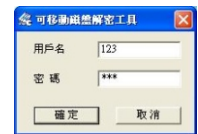
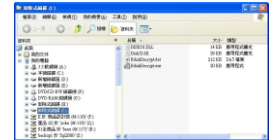
異度空間

- 一般用戶都會受到"資料洩密"的困擾，不願讓自己的"個人資料"被別人看到，當朋友借用時只能先刪除這些"隱私"，這樣造成很大的麻煩。本機提供的"異度空間"功能徹底解決了這個問題。
- 可用本機附帶的工具把USB磁碟分割為任意比例的兩個部份，用戶在電腦上可以看到兩個卸除式磁碟，並把其中一個加密(也可以不加密)，將內容隱藏起來，沒有密碼就不能看到這些資料，這就是非常好用的"異度空間"功能。

1. 將錄音筆連接到電腦上。
2. 執行隨機附帶的安裝程式工具包MP3 Player Disk Tool(如右圖)
3. 首先看到的格式化工具(如右圖)，選擇"分區和加密"選項，將加密磁碟容量選擇一個合適的容量，並勾選設定用戶名或密碼，在"新用戶名"處輸入用戶名，在"新密碼"處輸入密碼，在"新密碼確認"處重新輸入相同的密碼，點擊"開始"按鈕，則開始分區。



4. 分區完成，提示如右圖。
5. 按"確定"後電腦提示重新啓動，確定並重新啓動電腦。
6. 啓動後可以看到兩個磁碟 (Windows 2K Sp4前的版本只能看到一個磁碟)，點看加密的磁碟，上面有三個檔，其中兩個為隱藏檔，一個為可執行檔，且磁碟空間只有300K大小。(如右圖)
7. 執行可執行檔"RdiskDecrypt.exe"，在對話方塊中輸入用戶名和密碼(如右圖)，如果正確，則可以打開磁碟，進行copy檔。
8. 每次連接電，都必需輸入用戶名和密碼才能打開加密磁碟。

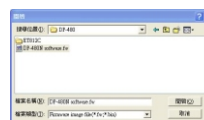
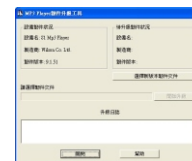


注意事項

- 將一個磁碟分為兩個磁碟會將磁碟資料清除，請提前備份磁碟上的資料。兩個磁碟合併為一個時也會清除資料。
- 請不要丟失您輸入的用戶名和密碼，否則將無法用到加密磁碟。而且只能靠合併磁碟來取消加密磁碟，這樣會損失加密磁碟內的檔案。

韌體更新

- 本錄音筆可以利用電腦上安裝的工具軟體升級或維修系統韌體。
 1. 將錄音筆連結到電腦，執行電腦上的升級工具"MP3 Player Update" (如右圖)，然後點擊"選擇新版本韌體檔"按鈕。
 2. 選擇新的韌體程式(請在本公司的網站上下載 [Http://www.wonder.com.tw](http://www.wonder.com.tw))
 3. 點擊"開始升級"按鈕，系統開始升級工作。



注意事項

- 韌體升級是用於提高和優化錄音筆的性能。不採用韌體升級也不會影響錄音筆本身的正常運作。
- 韌體升級可能會因錯誤操作而導致錄音筆不能正常工作!請在操作前詳細閱讀說明書，該操作適合具有一定電腦操作基礎的人員使用。

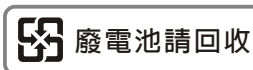
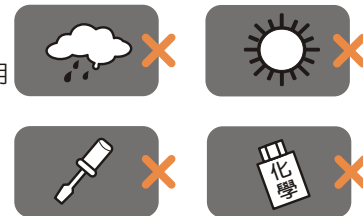
錄音檔轉換

- 本錄音筆錄制的ACT格式的檔，必需先轉換成WAV檔才能在電腦上播放，可以利用隨機附帶的安裝程式工具包轉換為WAV格式。
 1. 執行"Sound Converter"程式，點擊"打開"按鈕。(如右圖)
 2. 選擇要轉換的ACT檔。(如右圖)
 3. 點擊"轉換"按鈕，開始轉換為WAV檔。(如右圖)



保養方法

- 機體外殼上的任何指紋、灰塵或污漬，僅用乾淨、柔軟的布沾微量的水擦拭即可，不要使用任何清潔劑，如酒精、氨水、磨光劑或油蠟等用品，以免傷害機體外殼。
- 充電電池、鹼性電池、碳鋅電池不能相互混合使用，並請選購知名品牌電池，勿使用來路不明之電池。
- 使用電池時，請依正負極性裝入，以免發生危險。
- 請勿將電池放於高溫處，或燃燒、拆解、穿孔，以免電池釋放有毒物質，造成損傷。
- 長時間不使用時，應將電池取出，以免電池液體流出損壞機體。
- 電池電量用盡時，請交至電池回收中心處理。



故障排除

- 顯示幕無顯示 —
 - 電池電量是否用盡。
 - 電池正負極是否安裝正確。
- 不能錄音 —
 - 是否處於按鍵鎖定狀態。
 - 是否已無剩餘錄音空間。
 - 電池電量是否用盡。
- 喇叭無聲 —
 - 音量調整鍵是否處於“0”的位置。
 - 耳機是否處於連接狀態。
- 不能放音 —
 - 是否處於按鍵鎖定狀態。
 - 是否無錄音內容。
 - 電池電量是否用盡。
- 耳機無聲 —
 - 音量調整鍵是否處於“0”的位置。
 - 耳機是否正確插入。



- 若錄音筆發生異常，請先將電池取出，並速與客服專線 0800-000150 或就近經銷商洽詢。

免責聲明

- 此產品為電子數位機器，如有電源不穩(連接電腦或電池)的現象及操作不當，可能會導致資料遺失。在此強烈建議您將重要資料備份。本公司對於任何資料遺失所造成的損失或賠償，恕難負責。
- 本手冊業經仔細檢查及校對，但仍不排除文字拼寫及技術錯誤之可能，若因錯誤導致與實機不符時，以實機為準，此種錯誤或疏漏不能當呈堂的依據，其將於新版予以修正。
- 本手冊之全部內容，本公司享有隨時修改之權力，且不另行通知。

關於售後服務

若發生故障，請立即停止使用，並將電池取出。若在故障狀態下繼續使用，或自行修理，均可能發生危險。

請在送修前對照故障排除方法P. 27，先檢查清楚。

送修前，請先聯絡客服專線 0800-000150，將產品型號及故障情形詳細說明，客服人員會協助處理。絕對不要自行拆開外殼進行修理。

委製/進口商：旺德電通股份有限公司

售後服務專線：0800-000150

台北 (02) 8990-4440 台南 (06) 202-6536

台中 (04) 2380-0098 高雄 (07) 350-9091

注意事項



- ※ 本家電產品使用於營利商業用時，其保證期限按保證書所載期限減半保固
- ※ 保證書內容購買日期未填寫或經塗改或與現物不符者，則失去保證書保證效力
- ※ 本產品售後服務委託售後服務商：旺德電通股份有限公司；服務專線：(02) 8990-4440

如有下列情形之一者，雖在保證期間內亦不予免費優待

- 由於天災地變或人為引起之故障或損毀
- 因使用之過失或使用錯誤，以致商品故障或損毀
- 擅自改裝商品或經外人檢修所引起之故障或損毀
- 安裝位置之遷移或搬運所引起之故障或損毀
- 故障之起因發生在機體以外者(如：錄影(音)帶，天線...等)