



近距离投影系统 SCP716

操作者指南



目录表

介绍	
感谢你选择3M设备。	5
重要通告	5
保证；有限补救；有限责任.....	5
3M将做什么来纠正问题：	7
产品专利	7
调整通知	7
计划用途	9
安全标签	12
装运盒内含物	
请保存你的包装材料	13
接下来干什么？	13
产品说明	
机器特性	14
维度.....	14
投影机距屏幕的距离和图像尺寸	15
垂直镜头平移	15
分开证明/分开术语	16
投影机终端连接.....	16
I/O模块控制面板(供选附件).....	17
I/O模块上的顶部终端面板	17
I/O模块上的底部终端面板	18
遥控功能	19
在遥控器中安装电池	20
设置和系统配置.....	20
使用说明书	
投影机起动	21
待机模式	21

菜单导航

主菜单 22

输入菜单 23

画面菜单 24

高级画面菜单 25

音频菜单 26

设置菜单 27

高级设置菜单 28

信息菜单 29

机器技术规格

灯具更换 31

故障排除

常见问题及解决方案 32

投影机指示灯亮..... 33

I/O模块指示灯亮 33

更换部件和附件

更换部件 34

供选附件(未显示) 34

介绍

感谢你选择3M设备

这种产品一直根据3M的质量和标准进行生产，以在接下来的几年里提供平稳无故障的使用。欲取得最佳性能，请仔细地遵循操作说明。我们希望你享受在你的课室、会议、提呈以及培训活动中使用这种高性能产品的乐趣。这种产品为A类，不能售入家庭市场。

3M标识和3M都是3M公司的注册商标。Vikuiti是3M公司的商标。Digital Light Processing是美国德州仪器公司的商标或注册商标。所有其它商标或注册商标都是其各自所属公司的财产。

重要通告

与3M产品相关的所有声明、技术信息以及建议都是基于据信可靠的信息，但不保证精确度或完整度。在使用这种产品前，你必须对其进行评估并确定它是否适用于你的计划用途。你承担与这种使用相关的一切责任和风险。未包含在3M当前出版物的与该产品相关的任何声明，或包含于你的订单上的任何不一致声明，都应该没有效力或效果，除非3M授权官员签发的书面协议中有明确规定。

保证；有限补救；有限责任

- 3M SCP700系列投影机(“3M产品”)保证从购买之日起为期三(3)年或在4000小时的使用量之内在原材料或制造上没有缺陷，无论哪个，以先发生者为准。
- 3M产品的所有附件(适用于模块结构的那些)，排除投影机灯具，但包括壁挂、吊架、数字注记感应器以及输入/输出设备，都保证从购买之日起为期一(1)年之内在材料或制造上没有缺陷。
- 保证3M产品的灯具元件在3M产品购买日之后为期九十(90)天或180小时的灯具使用量之内在材料或制造工艺上没有缺陷，无论哪种情况，以先发生者为准。这个保证只适用于部件，以及在批准的灯具保证要求情况下；你的全部救济就是赞成装运到你所在地方的更换产品。
- 未作为任何模块配置一部分进行销售的供选产品升级和/或附件都服从个别保证。

上述保证都是专一性的，而且都是为了替代任何及所有保证、明示或暗示保证或条件，包括为任何特定目的就适销性和适切性所做的任何暗示保证、或任何行业实践或客户或贸易用途。

如果发生3M产品未能在适用的保证期内遵照上述保证，您的全部救济，应为3M随意更换或修补3M产品或者退还3M产品的采购价款。所有更换的部件或产品都成为3M的财产。如果产品进行修复，3M将使用新或旧的部件修复缺陷的部件。如果3M产品进行更换，3M将使用相同或同等型号的新或翻新产品进行更换。在批准的保证要求情况下，如上面所述，3M产品更换件将只具有原3M产品保证期的剩余期限。对于保证服务，你必须提供原购买日期的证据，否则将使用出厂编码日期确定保证的开始日期。

下列各项均为上列保证的例外：

此保证不包括因不当储存、误用、滥用、事故、恶意破坏行为、不当安装、疏忽、不当装运而被修改或损坏的3M产品、由战争行为、诸如火灾、洪灾、闪电之类的灾害、错误电流、软件问题、与非3M产品的互相作用，或非3M授权服务提供商进行的维修、任何人的疏忽或错误处理而引起的损坏。正常的磨损和撕裂不属于保证范围之内。

3M产品设计成能在典型的室内环境中工作。这个保证不包括在下列各种情况之外使用的3M产品：

- 100V-240V、50/60 Hz
- 10到35摄氏度(50到95华氏度)
- 10-80% RH(无凝露)
- 海拔0-2286米(0-7500呎)

入气口和排气孔都必须没有妨碍物，包括吊架或其它挂架引起的任何潜在阻塞物或妨碍物。通风不足可能引起3M产品故障或引起对3M产品的损坏，这会作废该保证。

这个保证不包括任何其他成本，包括但不限于，那些与以下各项相关联的成本：3M产品的拆卸、清洁或安装、给3M造成的(机械或电子)调整，或更换象灯具那样的客户可更换部件。这个保证只包括该产品的正常使用。每天24小时或其它过量的连续使用不会被考虑为正常使用。本保证不包括耗材(例如，保险丝)，灯具除外，并且只做如下规定。这个保证是不可转让的。

3M不负责保证服务，3M标签或标识或等级标签或序号应当清除，除非对合作要求的私人标签另有明确的书面规定。

这种保证不包括在提呈你的3M产品获得保证服务方面发生的邮资、保险或装运成本。上述成本是客户的责任。如果要求的缺陷在服务中不能被鉴定或复制，客户可能得对发生的成本负责。你的保证升级应当包括“更换”服务，技术人员不能鉴定或复制所要求的缺陷，客户将负责召唤的成本。

未能遵循包含于适当3M手册中的使用说明或未能根据3M的计划用途声明使用3M产品，都将作废所有保证和有限补救。除了特别规定于适用3M产品手册中的那样，3M不应当负责任于任何间接、偶发、特殊或因果性损坏(包括但不限于利润、收入或业务的损失)，它们产生于或与任何3M产品的性能、使用或无能力使用相关的任何方式。不管损坏诉求的法律理论如何，这个限制都适用。

对于保证支持，在将该产品退货之前，请打电话或写信给你当地的3M办事处或3M授权的服务提供商取得RMA#(退货材料授权号)。如果你位于美国大陆之内，请拨打电话001-800-328-1371或发电子邮件至meetings@mmm.com联络3M客户服务。

3M将做什么来纠正问题：

- 如果你的3M产品需要维修，3M会要求你将3M产品牢靠地包装于其原包装或同等物品之内，并与原购买日期的证据一起，将其携带或发送到你的3M服务经销商或3M服务中心。
- 3M将随其意修补或更换缺陷装置，不收任何部件或劳务费。3M产品的退货应为3M的费用支出。
- 当保证服务涉及3M产品或部件的交换时，更换下的部件将成为 3M的财产。
- 交换的3M产品或部件可能是崭新的或早前经过翻修达到3M质量标准，而且3M依自愿，更换件可能是相同种类和质量的另一型号。
- 3M对更换受保证的3M产品或部件的责任将不会超过该3M产品的原零售价格。交换或更换产品或部件承担该产品的剩余保证期，为此有限保证所包括。然而，按照上面的规定，每个更换灯件只具有有限的90天保证。

产品专利

这种产品被下列的一项或多项专利所保护：

美国专利号D555,184

美国专利号7,123,426

美国专利号7,126,767

美国专利号7,271,964

调整通知

EEC声明：本机对照89/336/EEC (欧洲经济共同体)进行了EMC (电磁兼容性)测试，并达到了这些要求。视频信号电缆：

只使用制造商交付的电缆。

FCC声明 – A类：这种设备遵守FCC规则第15部分。操作服从下列两重条件：

(1) 这种设备不可能引起有害的干扰，而且

(2) 这种设备必须接受所接收到的任何干扰，包括可能导致不理想运作的干扰。

用户使用说明：这种设备已根据FCC规则第15部分进行了测试，证明其遵守A类数字设备限制。这些限制都是设计用于提供合理的保护，使设备在商用环境中运行时免受有害干扰。这种设备使用射频能量，也产生和辐射射频能量，而且如果未根据使用手册进行安装和使用的话，还可能引起对无线电通信有害的干扰。

该设备在住宅区的操作可能引起有害的干扰，在这种情况下用户必需自费纠正这种干扰。

通告：这种A类数字设备满足加拿大干扰设备法规的所有要求。

用户使用说明：这种设备遵照FCC设备要求，设若下列条件都得到满足：电缆可能得和设置在投影机侧面的核芯一起使用。请使用该投影机附带的或指定的电缆。

注意：未经负责合规方明确批准的变动或修改会作废用户操作该设备的授权。

CE声明

电磁兼容性声明：满足2004/108/EC指令

低电压指令：满足2006-95-EC指令

WEEE声明：下列各项信息只适用于欧盟成员各国：显示在右方的标志依从废弃电气暨电子设备指令2002/96/EC (WEEE)。该标志表示不要将该设备作为未分拣生活垃圾进行处理的要求，而是根据当地法律使用退回和收集系统。



RoHS声明：3M投影系统可以提供产品满足RoHS指令¹的RoHS证书。

欧盟(EU)灾害性物质限定指令(RoHS)，2002/95/EC。

¹ RoHS符合性意味着，产品或部件在任何均质材料不含超过下列最大浓度值的任何物质，除非该物质处于根据RoHS修正案所豁免的一种用途之中：(a) 铅、汞、六价铬、多溴联苯或多溴联苯醚为0.1%(重量比)；或(b) 镉为0.01%(重量比)。这个信息代表3M的知识和信念，可能都基于第三方供应商提供给3M的信息。

安全信息

在这种投影机的使用之前，请仔细阅读、理解并遵循包含于这些使用说明之中的所有安全信息。
请保留这些使用说明，以资将来参考。

计划用途





在操作该机器之前，请彻底地阅读整个手册。这种产品是为室内使用、使用3M灯具和硬件而设计、构制和测试。使用其它替代灯泡、室外操作或不同电压都是未经过测试的，并可能损坏投影机的外围设备，抑或产生不安全的操作条件。

这种投影机设计用于在正常的办公和家庭环境中运行。

- 10到35摄氏度(41到95华氏度)
- 10-80% RH(无凝露)
- 海拔0-2286米(0-7500呎)

操作环境空间应无气载烟、润滑脂、油及可以影响该投影机运作或性能的其它污染物。

在恶劣环境下使用该产品将致使产品质量保证书失效。

安全标签信号词和标识解释及使用说明	
警告：	指示一种潜在的危害情势，如果未避免的话，可能导致死亡或严重的伤害和/或财产损失。
小心：	指示一种潜在的危害情势，如果未避免的话，可能导致轻度或中度的伤害和/或财产损失。
	警告：危害电压
	警告：热表面 高温灯具
	警告：高压
	注意：请阅读伴附文档。

⚠ 警告

不要在湿润环境中或在室外操作这种投影机。

- 不要修改这种投影机或电源软线。
- 除了灯具更换说明中指定的那些螺丝之外，请不要取下任何螺丝。
- 除了灯管之外，请不要试图维修该投影机。
- 在该投影机的内部，没有用户可维修的部件。
- 联络3M授权的服务提供商进行维修。
- 如果长期不使用该投影机、灯具更换期间以及在清洁的同时，请断开电源软线。
- 不要让水或其它液体进入该投影机。

为了减低与危害电压和/或火灾相关联的风险：

- 如果电源软线已经被损坏，请进行更换。
- 如果投影机受损，请联络3M授权的服务提供商。
- 使用至少和投影机相等级别的接地延长电线。
- 将这种投影机连接到接地的电压插座上。

为了减低与窒息相关联的风险：

- 使电池和电池盖远离儿童和宠物。

为了减低与灯具破裂相关联的风险：

- 如果灯管破裂发生，请呼叫3M授权的服务提供商进行修理。破裂灯管的修理不是用户可维修的。
- 如果与灯具碎片的接触已经发生，请洗净你的双手。
- 给灯具发生破裂所在的区域通风。该灯具在高温下运行。

为了减低与危害电压、撞击、绊跌或强烈可见光相关联的风险：

- 不要在无人监督的儿童附近使用这种投影机。

为了减低与锐器、灯具过早失效、汞暴露相关联的风险：

- 总是小心处理易碎的灯具模块。
- 当灯具更换讯息出现时，请更换灯具模块。
- 决不要用早前使用过的灯具模块更换现有的灯具模块。
- 在更换灯具之前，从吊架或壁挂上取下投影机。

△ 小心**为了减低与强烈可见光相关联的风险：**

- 在灯亮着的时候，避免直接向投影机镜头里面看。

为了减低与投影机坠落撞击相关联的风险：

- 只使用3M牌的墙挂/吊架硬件包，如果墙壁或吊架理想的话。
- 3M牌墙挂/吊架包的安装必须由合格的专业人士执行。
- 在安装3M墙挂/吊架包的时候，请严格遵守概述于安装说明中的正确安装规程。
- 总是在平坦而且坚固的表面上操作该机器。

为了减低与爆炸、和/或电池化学药品泄漏相关联的风险：

- 只使用AAA型电池。
- 根据在遥控器上找到的标志确定电池的正(+)和负(-)极方向。
- 不要将电池长期留在遥控器内。
- 不要加热、拆卸电池，不要使电池短路、再充电，或暴露于火或高温环境。
- 不要将电池散乱地携带于你的口袋或钱包之中。
- 如果电池泄漏发生，避免眼睛和皮肤的接触。
- 不要将使用过的电池和新电池混合在一起。

为了减低与绊跌和/或撞击相关联的风险：

- 确定电源软线和数据电缆的位置，以便它们不能被绊倒。

为了减低与环境污染相关联的风险：

- 根据适用的联邦、州及地方法规处置汞灯、废旧电池以及其它电子元件。

为了减低与热灯管表面相关联的风险：

- 在更换灯具之前，让灯具冷却达60分钟，然后从插座处拔掉投影机的插头。

为了减低与汞环境污染相关联的风险：

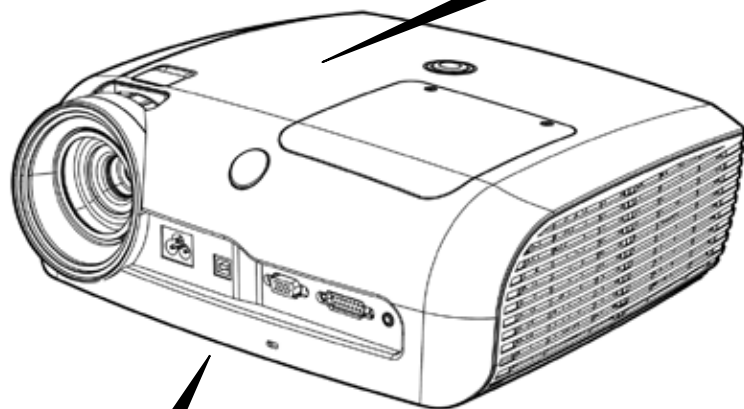
- 汞：灯具包含有汞。不要仍入垃圾之中。根据当地、州或联邦法律处置。请浏览www.lamprecycle.org或拨打电话001-800-328-1371。

保留这些指导说明

安全标签

这种产品上使用有下列标签。

汉语



Warning: Read Manual Before replacing Lamp.

ADVERTENCIA: Lea el manual antes de cambiar la lámpara.

AVIS: Lire le manuel avant de remplacer la lampe.

WARNUNG: Lesen Sie im Handbuch nach, bevor Sie die Lampe ersetzen.

AVVERTENZA: Leggere il manuale prima di sostituire la lampada.

警告：ランプを交換する前に説明書を読んでください。

警告：在更换投影灯之前，请阅读产品手册。

警告：更換投影燈之前，請閱讀產品手冊。

경고 : 램프를 교체하기 전에 매뉴얼을 읽으십시오.



WARNING:

- BEFORE OPERATING, PLEASE READ OWNER'S MANUAL.
- DO NOT REMOVE SCREWS EXCEPT LAMP COVER SCREWS.
- DO NOT BLOCK VENTING OPENINGS.

AVIS:

- VEUILLEZ LIRE LE MODE D'EMPLOI AVANT L'USAGE.
- NE PAS RETIRER LES VIS A L'EXCEPTION DES VIS DU COUVERCLE DE LAMPE.
- NE BOUCHEZ PAS LES ORIFICES DE VENTILATION.

WARNUNG:

- VOR DEM EINSATZ DIE BEDIENUNGSANLEITUNG LESEN.
- KEINE SCHRAUBEN AUSSER DEN LAMPENDECKELSCHRAUBEN ENTFERNEN.
- LUFTÜNGSÖFFNUNGEN NICHT BLOCKIEREN.

警告:

- ご使用になる前に、取扱説明書をお読みください。
- ランプカバー以外のネジを取り外さないでください。
- 通気孔をふさがらないでください。

LAMP REPLACEMENT CAUTION

BEFORE REMOVING THE SCREWS, DISCONNECT POWER CABLE.
HOT SURFACE INSIDE ALLOW 1 HOUR TO COOL BEFORE REPLACING THE LAMP.
HANDLE WITH CARE, RISK OF EXPLOSION. SEE OWNER'S MANUAL.

PRECAUTIONS LORS DU REMPLACEMENT DE LA LAMPE

DEBRANCHER LE CABLE D'ALIMENTATION AVANT DE RETIRER LES VIS,
L'INTERIEUR DU BOITIER ETANT EXTREMEMENT CHAUD, ATTENDRE 1 HEURE
AVANT DE PROCEDER AU REMPLACEMENT DE LA LAMPE. A MANIPULER
AVEC PRECAUTION. RISQUE D'EXPLOSION. SE REPORTER AU MODE D'EMPLOI.

ACHTUNG BEIM LAMPENAUSTAUSCH

VOR DEM ENTFERNEN DER SCHRAUBEN DAS NETZKABEL ABTRENNEN.
HEISSE OBERFLÄCHEN IM INNEREN BENÖTIGEN 1 STUNDE ZUM ABKÜHLEN,
BEVOR DIE LAMPE ERSETZT WERDEN KANN. VORSICHT BEIM UMGANG.
EXPLOSIONSGEFAHR. SIEHE BEDIENUNGSANLEITUNG.

ランプ交換の注意

ランプ交換をおこなう前に、必ず電源プラグをコンセントから抜いてください。
内部は高温ですので、1時間以上放置してください。ランプは使用中に、まれに
割れる場合があります。ランプ交換の際、ガラスの破片だけがをしないよう
注意してください。詳しくは取扱説明書をご覧ください。

Hg: LAMP CONTAINS MERCURY. Don't throw in trash.
Dispose according to local, state, or federal laws. See
www.lamprecycle.org or call 1-800-328-1371.

装运盒内含物

将这种投影机 and 标准DVD播放机、PC或膝上型电脑连接所必需的必要电缆一起装运。小心地打开包装并验证你拥有了显示于下的所有物品。如果这些物品中的任何一个丢失，请联络你的购买地。装运纸箱包含有图示于下的下列物品。

如果这些物品中的任何一个丢失，请联络你的购买地。

1. 投影机
2. 遥控器发射装置(包含AAA电池)
3. VGA到VGA电缆1.8米(15针雄性)
4. 电源软线
5. 操作者指南CD
6. USB A-B电缆1.8米(未显示)



请保存你的包装材料

保留装运盒和包装材料，万一发生这种产品需要装运给3M公司服务中心进行修理。使用包装材料保护投影机。

接下来干什么？

在你装配和操作投影机之前，花几分钟时间检查机器特性。我们希望你享受在你的课室、提呈以及培训活动中使用这种高性能产品的乐趣。这种产品一直根据3M的最高质量和安全标准进行生产，以在接下来的几年里提供平稳无故障的使用。

产品说明

汉语

3M SCP716集成短弧灯具和Digital Light Processing™ (DLP)技术。

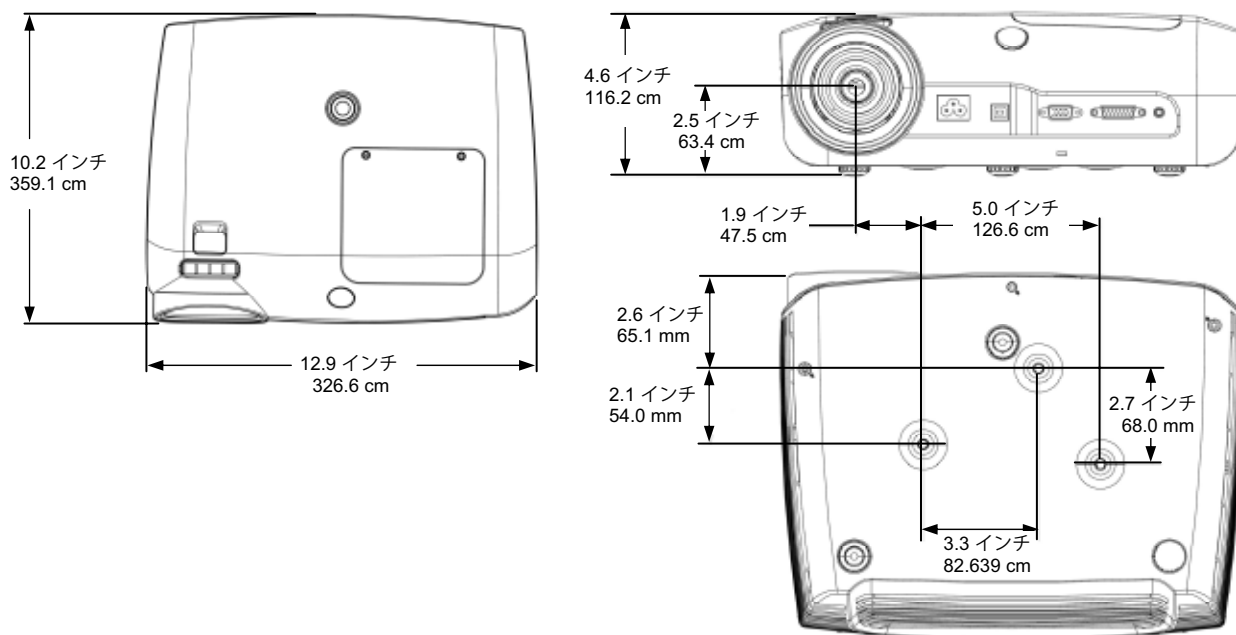
其接受来自电脑和/或视频源的输入，并透过3M™ Vikuiti™ 近距投影技术投影高亮的图像。

机器特性

3M SCP716具有下列功能：

- 原生分辨率1024 x 768 XGA
- 具有9种语言(英语、法语、德语、西班牙语、意大利语、日语、繁体中文、简体中文、朝鲜语)的屏幕菜单
- 5000小时(省电模式)的灯具寿命。
- 2000小时(高亮模式)的灯具寿命。
- 亮度：典型为2000流明(正常模式)
- 亮度：典型为2400流明(高亮模式)
- 图像尺寸：50到85吋
- 高宽比：数码梯形校正
- 安全锁
- 可RS322控制
- 3M近距投影技术

维度



投影机距屏幕的距离和图像尺寸

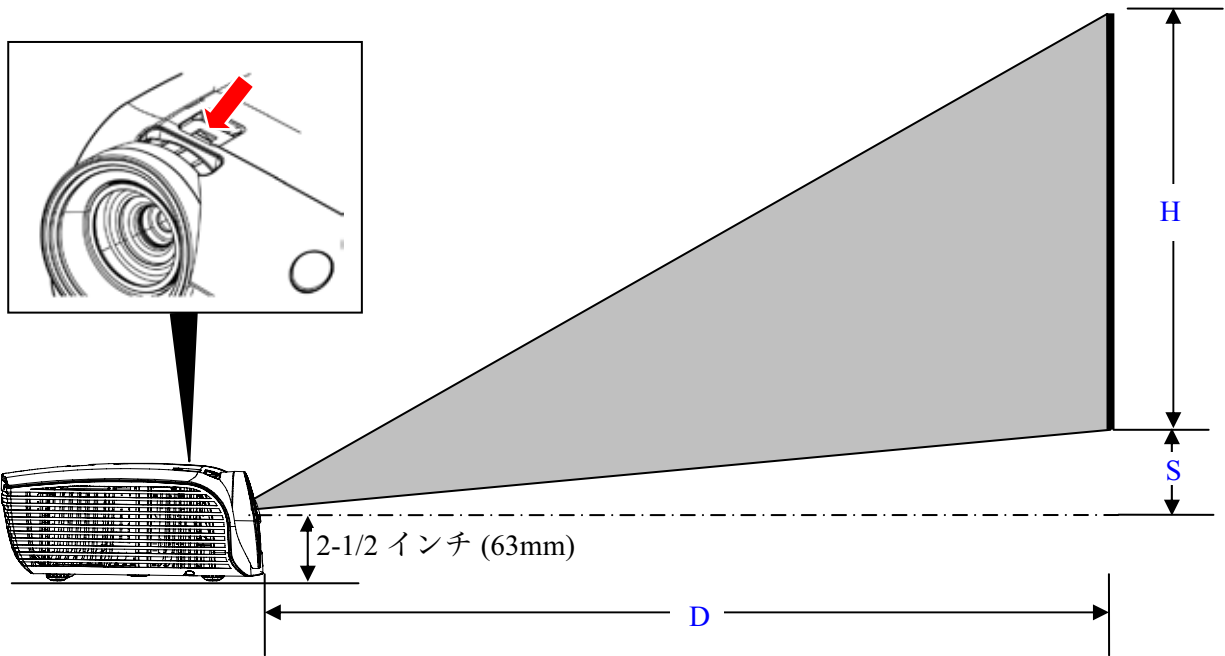
欲知投影机到屏幕距离及相应的投影图像尺寸数值，请参阅下表。

图像尺寸			距离(D)		最小偏移值(S)		最大偏移值(S)	
对角线	宽度	高度(H)	吋	毫米	吋	毫米	吋	毫米
50	40	30	24 3/4	629	1 1/4	30	2 3/4	69
60	48	36	29 3/4	755	1 2/4	37	3 1/4	82
70	56	42	34 5/8	880	1 3/4	43	3 3/4	96
75	60	45	37 1/8	943	1 3/4	46	4	103
80	64	48	39 5/8	1006	2	49	4 1/4	110
85	68	51	42 1/8	1069	2	52	4 2/4	117

垂直镜头平移

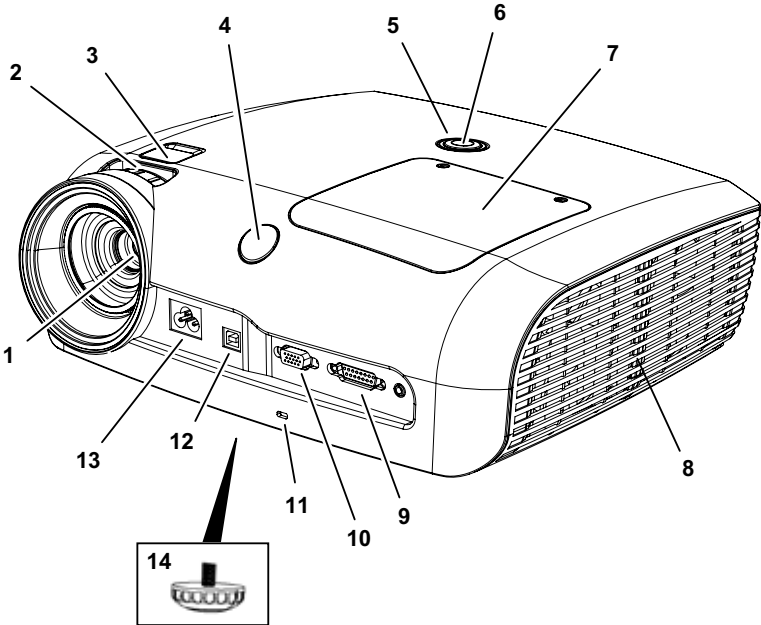
镜头平移功能将使图像的垂直偏移范围从1.25吋(30毫米)直至4.25吋(117毫米)，取决于投影机到屏幕距离和所投影图像的的尺寸。这种调整典型地用语各种壁挂用途，对所投影图像的垂直位置进行微调。转动调整螺丝以垂直地升高或降低镜头的物理位置。欲知偏移数值，请参阅上表。

注意：镜头平移调整螺丝不调整或改变任何梯形特性。

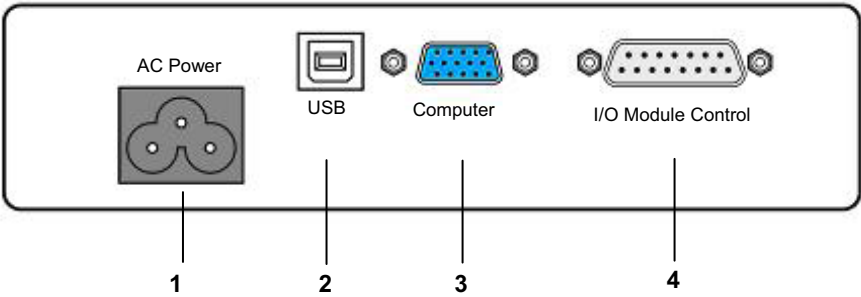


分开证明/分开术语

- 1. 近距离投影镜头
- 2. 焦距调整
- 3. 镜头平移
- 4. 遥控器IP感应器
- 5. 状态指示灯
- 6. 待机/打开按钮
- 7. 灯盖
- 8. 通风槽
- 9. 控制输入
- 10. 电脑/元件输入
- 11. Kensington™ 锁槽
- 12. USB端口(适用于遥控器鼠标功能性)
- 13. AC电源软线连接
- 14. 高度调整脚



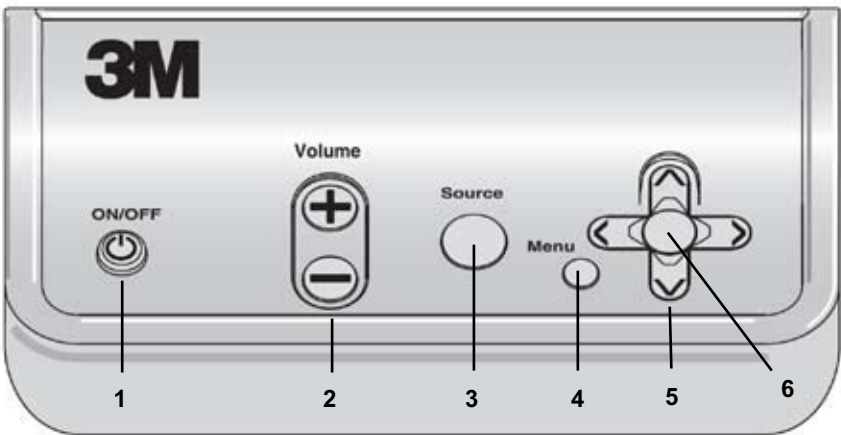
投影机终端连接



#	投影机面板	功能
1	A/C电源	将AC电源软线连接到投影机上。
2	USB	将投影机USB (B型)连接到电脑USB端口上，以便使用遥控器控制电脑指针光标。
3	电脑	输入来自电脑源的的视频信号
4	I/O模块控制	用RS232适配器或3M I/O模块将投影机控制端口连接到电脑串行端口上，并控制投影机。

I/O模块控制面板(供选附件)

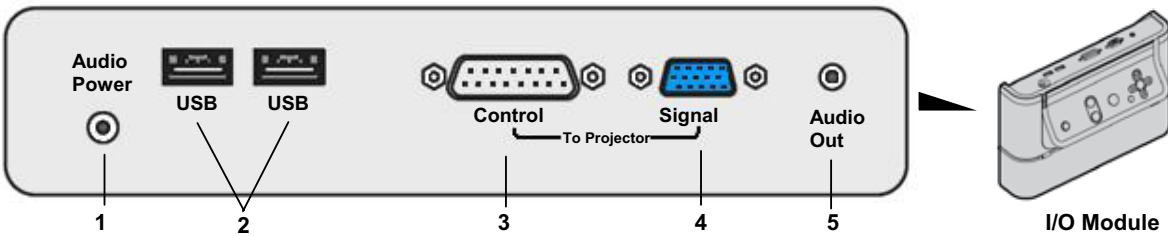
如果你的投影机已安装有供选的I/O模块，你就可以从I/O模块控制面板操作投影机的各种功能。



#	I/O模块控制面板	功能
1	开/关	打开和关闭投影机
2	音量+/-	增加(+)或降低(-)音量水平
3	源	转换显示的输入源。转换顺序： 电脑1=> 电脑2 => 两分量视频 => 视频
4	菜单	显示投影机的菜单系统。
5	箭头按钮	通过投影机的选单系统向上/向下或向左/向右进行导航。
6	回车(箭头按钮的中心)	选择选单项目并确认选单选择

I/O模块上的顶部终端面板

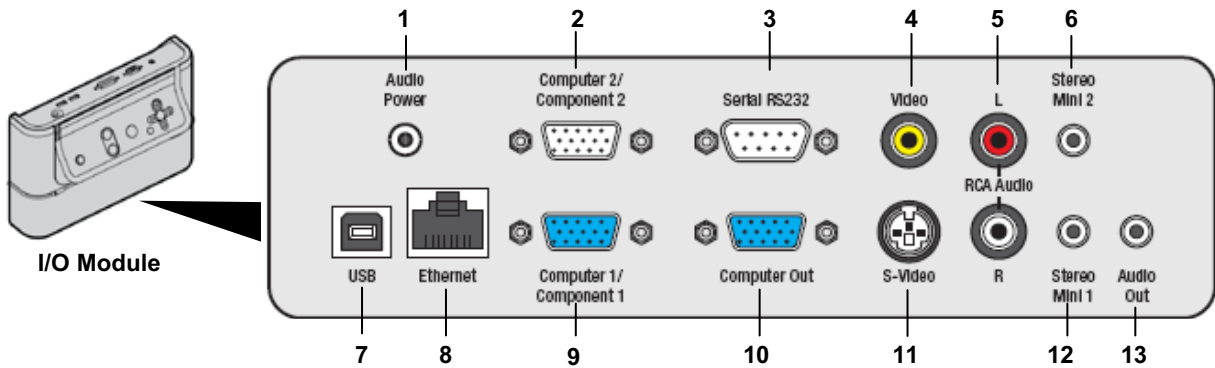
使用这个顶部终端面板将该投影机连接到I/O模块盒上。



#	顶部终端面板	功能
1	音频功率	中继音频功率(从底部终端)直达语音放大器
2	USB(插孔)	将两个USB设备(象投影机的遥控鼠标)连接至电脑上的USB端口， 该电脑已连接至I/O模块底部终端面板。
3	控制	将I/O模块连接至投影机I/O模块控制终端。
4	信号	将I/O模块连接至投影机的电脑端口。
5	音频输出	将I/O模块连接至外扬声器或3M折叠式壁挂FWMSV2中的扬声器。

I/O模块上的底部终端面板

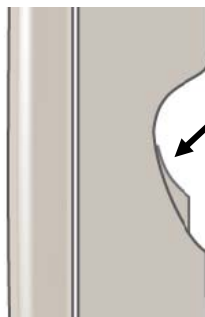
使用底部终端面板将I/O模块盒连接至电脑/视频源。



#	底部终端面板	功能
1	音频功率	从3M折叠式壁挂附带的电源给3M折叠式壁挂扬声器供电。
2	电脑2/元件2	电脑或元件视频设备输入。
3	串行RS-232	从电脑或控制系统传递控制指令给投影机。
4	视频	复合视频设备输入。
5	RCA输入R/L	右和左频道音频输入。
6	迷你立体声2	电脑2立体声音频输入。
7	USB	将连接至顶部终端面板USB端口的这两个设备连接到电脑上。
8	以太网	能够通过网路远程追踪暨控制访问投影机控制网页和控制指令。
9	电脑1/元件1	电脑或元件视频设备输入。
10	电脑输出	从电脑1端口输出信号。
11	两分量视频	两分量视频的视频设备输入
12	迷你立体声1	立体声音频输入
13	音频输出	将选定的音频输入连接至有源扬声器或音频放大器。

遥控功能

将遥控器瞄向投影屏幕或投影机前部的IR感应器。按想要的遥控器按钮发送信号给投影机。



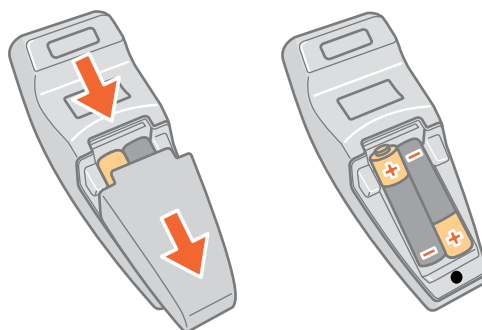
トリガー ボタンは
リモコンの下端

打开/待机	打开：按以打开投影机。关闭：按以显示确认讯息，再按一次以将投影机转换至待机模式。 注意：确认讯息显示，以确保装置不会意外关闭。
输入/源	按显当前输入源。再按一次选择不同的电脑/视频输入。 [电脑1/元件1 -> 电脑2/元件2 -> RCA复合视频 -> 两分量视频讯号]
音量+：	按之以增加扬声器音量。
音量-：	按之以降低扬声器音量。
静音：	按之以开或关音频声音。
菜单：	按之以显示主菜单。当菜单打开时，按之以退出菜单。
右键点击	执行遥控鼠标单击功能(当USB已连接至投影机USB时)。
向上箭头	使光标向上通过菜单选项。
向下箭头	使光标向上通过菜单选项。
向左箭头	使光标向左通过菜单选项。使.ppt幻灯片向后移动。
向右箭头	使光标向右通过菜单选项。使.ppt幻灯片向前移动。
鼠标垫	使遥控鼠标能够行使功能。当在推移模式时，能够进行遥摄功能。
空白：	按之以空白图像替换投影的图像。再按一次回到投影图像。
冻结：	按之以冻结当前图像。再按一次回到动态图像。
定时器：	按之以开始一个10:00分钟的数码定时器。按向上/向下箭头以1分钟间隔改变定时器时钟直至99:00。
变焦距+：	按住以增加显示图像的尺寸直至200%。
变焦距-：	按住以减少显示图像的尺寸直至100%。
底部触发	触发遥控左鼠标按钮功能。在菜单模式中，用于回车/选择功能。

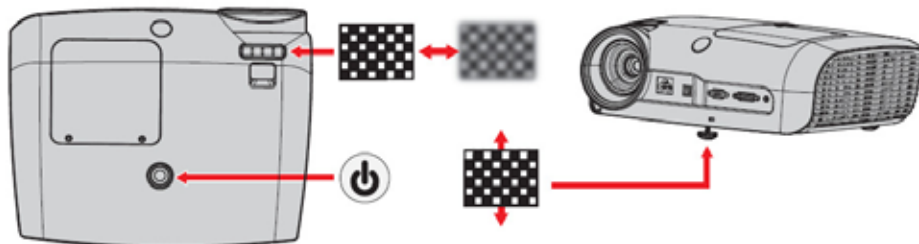
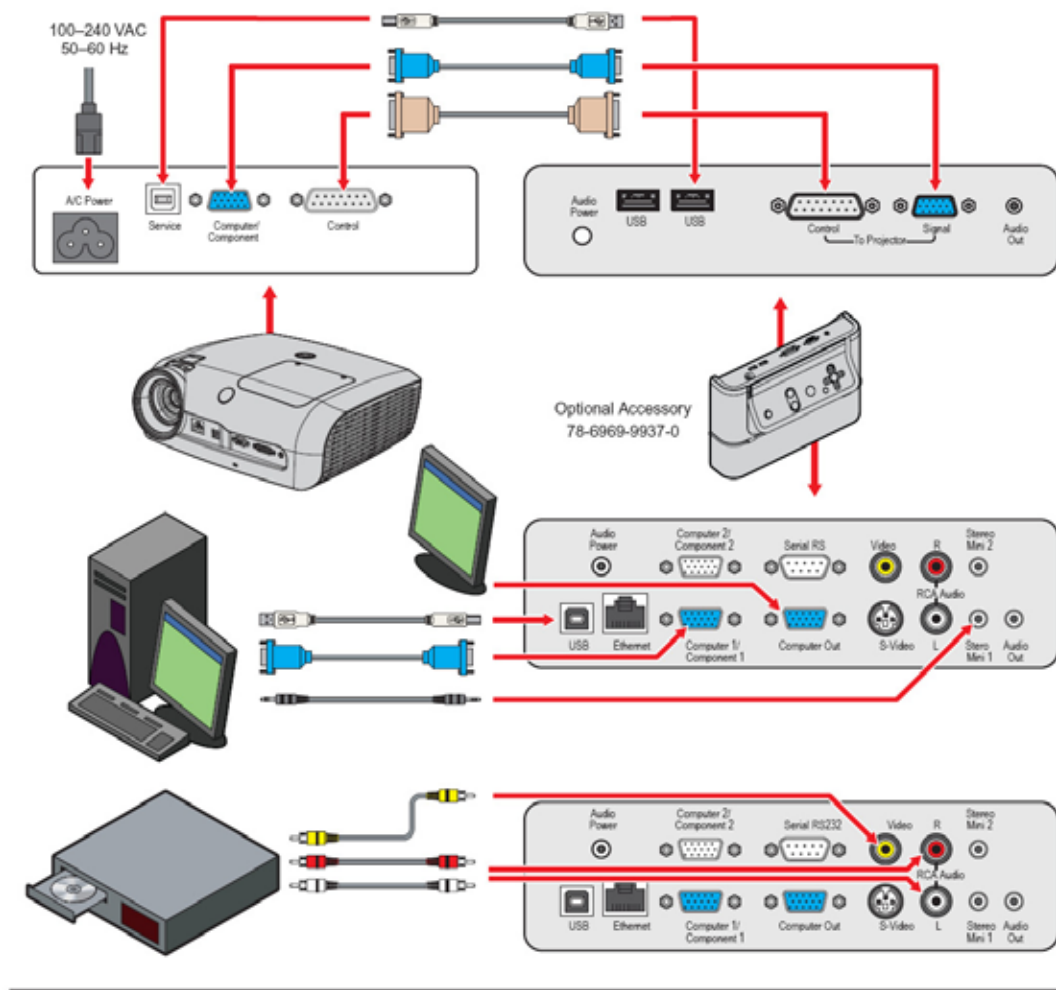
在遥控器中安装电池

1. 按在盖上面并向下推，将盖子插栓拉开。滑掉盖子。
2. 以正确的极性方式安装新AAA电池。
3. 重新装上电池盖。

注意：在使用遥控器之前，验证电池盖充分闭锁。



设置和系统配置



使用说明书

投影机起动

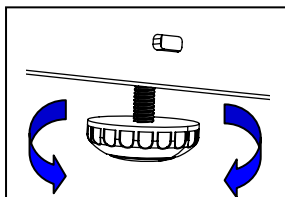
在操作SCP716之前，请阅读重要安全措施。在所有电缆连接都已完成之后，请参阅设置和配置，就可以给投影机加电了。

欲取得最佳结果，请观察下列起动顺序。

1. 给所有连接好的设备通电。
2. 将供应的电源软线插头插入投影机的AC输入口。
3. 按动投影机或遥控器上的打开/待机按钮。灯就会打开，一副图像将会出现在屏幕上，而且变得越来越亮。
4. 如果安全特性已激活，请输入4位数的PIN码。
 - a. 按向左/向右箭头使光标通过每个PIN字段。
 - b. 按向上/向下箭头改变每个字段的数值。
 - c. 按遥控器上的触发按钮输入PIN访问码。
5. 检查所有通风槽，并清除任何妨碍物。
6. 伸出或缩回前调整脚取得最佳图像高度。



注意：旋转此脚实现微调。



7. 转动调焦(投影机顶部)取得最佳图像清晰度。

待机模式

在不投影图像时，把该装置放入待机模式。

1. 按遥控器上的打开/待机按钮或I/O盒上的开/关按钮。当讯息“按电源按钮关闭该装置”显示时，再次按打开/待机按钮。
2. 灯具会断电，电源按钮会先变红，指示该装置锁定，接着在90秒之后电源按钮变成琥珀色，显示该装置处于待机模式。

注意：在待机模式中，冷却扇将继续运转约5分钟，然后再关闭。

菜单导航

要显示屏幕菜单，请按遥控器或I/O模块上的菜单按钮。使用遥控器的向上/向下按钮选择想要的菜单(见下表)，然后拉动触发按钮(遥控器底部)使其显示。

在子菜单内，使用遥控器箭头按钮选择显示在屏幕上的各种选择项，然后拉动触发按钮启动那个选项或设定。

要退出屏幕子菜单，按菜单按钮。

主菜单

当按菜单按钮时，主菜单是要显示的第一个系统菜单。单击菜单图标显示想要的子菜单。



菜单图标	菜单说明
	输入菜单 – 选择想要的电脑或视频输入源。
	画面菜单 – 调整下列画面功能：模式、亮度、对比、彩色信号强度、色调、清晰度、视频减噪、高宽比以及菜单重设。注意：在有在连接好输入源的时候才显示。
 高级	高级画面菜单 – 调整下列设定，用于侦测到的信号源。 过扫描、亮度/颜色、水平位置、垂直位置、频率、相位暨菜单重设。
	音频菜单 – 调整下列音频设置：音量、静音、音频输入(迷你立体声-1、迷你立体声-2、RCA)、菜单重设。
	设置菜单 – 选择或调整下列设置：菜单语言、自动关机定时器、梯形失真、灯时数、灯模式、风扇模式、投影模式、恢复出厂设置、PIN码和菜单重设。
	信息菜单 – 显示当前系统信息：输入消解、H/V频率、灯时数、系统时数、I/O模块以太网接口IP地址/网络面罩/网关、用户版本。

输入菜单

显示于下的输入菜单是用于选择想要在投影机上显示的电脑或视频输入源。

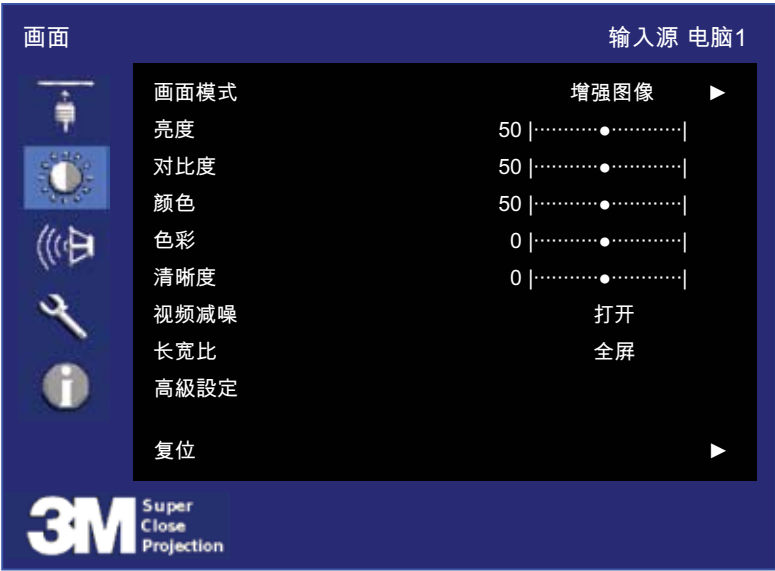


汉语

功能	说明
主输入	选择要在投影机上显示的输入源。
	1. 电脑1/元件2 [电脑1=默认]
	2. 电脑2/元件2 [只有在连接好I/O模块时才显示]
	3. RCA视频(复合视频)
	4. 两分量视频

画面菜单

显示于下的画面菜单是用于调整画面设置，以显示优良的图像。



功能	说明	范围	默认
画面模式	选择最佳模式，以最优化投影机图像。 1. 最大亮度 2. 增强图像 3. 图像 4. 增强	无效	VGA-最大亮度 视频-增强图像
亮度	调整所显示图像的亮度(低到高)。	0–100	50
对比	调整所显示图像的对比(暗到亮)	0–100	50
颜色* (见注解)	调整所显示图像的颜色强度	0–100	50
色调* (见注解)	调整视频信号的红(-)到绿(+)的平衡。	-15–+15	0
清晰度	调整所显示的图像至看起来更清晰或更软	-15–+15	0
视频减噪	打开或关闭减噪。	无效	关闭
高宽比	设置高宽比为：[全屏或16:9或原生]	无效	全屏
高级	导航至高级画面设定菜单。这个选项适用于电脑/元件输入，并且只有在连接好I/O模块时才显示。	无效	无效
重设	只在这个菜单中重设数值	无效	无效

***注意：只能为两分量视频和RCA视频输入信号调整色调/色相**

高级画面菜单

用高级选项选定的画面菜单显示于下，它只用于为电脑和元件输入调整投影的图像。



功能	说明	范围	默认
过扫描	调整图像边界的裁切，从第90到第100个百分点(百分之一的增量)。	90–100	视频 = 97 VGA = 100
亮度/颜色	调整DMD的白色峰值。 (0 =最低白色峰值，10 = 最高值)。	0–10	电脑 = 10 视频 = 3
水平位置	调整所投影图像的水平位置。 (只适用于电脑1或电脑2输入源)	无效	0
垂直位置	调整所投影图像的垂直位置。 (只适用于电脑1或电脑2输入源)	无效	0
频率	调整所投影图像的水平宽度。 (只适用于电脑1或电脑2输入源)	-50–+50	0
相位	调整时钟相位以减低图像失真。 (只适用于电脑1或电脑2输入源)	-15–+15	0
重设	只在这个菜单中重设数值	无效	无效

音频菜单

(只有当连接好I/O模块时菜单才显示)

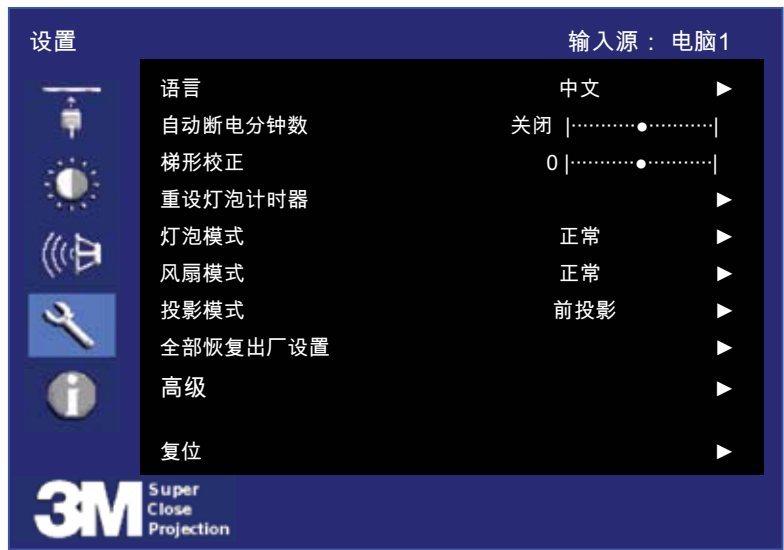
显示于下的音频菜单，用于调整音频设定，并选择音频输入源播放至投影机。



功能	说明	范围	默认
音量	调整音量水平(0 = 静音，20 = 全音量)	0–20	10
静音	打开和关闭静音模式	无效	关闭
音频输入	选择要处理的输出音频输出源。 迷你立体声1 – VGA/元件 迷你立体声2 – VGA2/元件 RCA – 两分量视频/元件	无效	PC
重设	只在这个菜单中重设数值	无效	无效

设置菜单

显示于下的设置菜单用于配置基本投影机操作参数。



功能	说明	范围	默认
语言	选择菜单显示语言 [1-英文，2-法语，3-西班牙语，4-德语，5-意大利语，6-日语，7-普通话繁体，8-普通话简体，9-朝鲜语]	无效	中文
自动断电	在投影机要自动断电之前，设置闲置分钟数(没有侦测到输入源，而且没有签发指令)。	0–60	10
梯形	垂直梯形调整。 迷你立体声1 – VGA/元件 迷你立体声2 – VGA2/元件 RCA – 两分量视频/元件	-15–+15	0
重设灯时数	重设灯时数状态指示器。见信息菜单。	无效	无效
灯模式	亮度,正常,省电	无效	正常
风扇模式	正常，高	无效	正常
投影模式	1-前投影，2-背面投影，3-吊顶正投，4-吊顶背投	无效	前投影
恢复出厂设置	重设所有菜单项目为出厂默认设置	无效	无效
高级	选择高级设置菜单。	无效	无效
重设	只在这个菜单中重设数值	无效	无效

高级设置菜单

显示于下的高级设置菜单，用于开始PIN码功能(打开/关闭)，并设定PIN码。



功能	说明	范围	默认
PIN认证	打开或关闭PIN码安全功能。	无效	关闭
设定PIN码	根据需要修改4位数的PIN访问码。 <i>注意：当PIN安全启用的时候，PIN访问码将自动设定为默认值3349。</i>	0-9	3349
网络控制	打开和关闭网络控制功能。网络控制功能使得电脑能够打开关于I/O模块的控制网页，并控制投影机。 要查看控制网页，把I/O模块接入局域网，并将I/O模块的IP地址键入网页浏览器的地址栏。(可以在投影机信息菜单中找到IP地址。请参看下页。)控制网页就会显示。可以在www.mmm. com\ meetings的技术文件版面里得到RS-232和网络控制指南。	打开/关闭	打开

信息菜单

显示于下的信息菜单用于显示当前投影机配置设置。



功能	说明
输入消解	显示当前输入消解
H频率	显示当前输入H频率
V频率	显示当前输入V频率
灯时数	显示所安装灯具的当前灯工作时数
系统时数	显示当前系统的总时间累积数
IP地址*IP (见注解)	显示I/O模块以太网接口的当前IP地址
网络面罩* (见注解)	显示I/O模块以太网接口的当前网络面罩
网关* (见注解)	显示I/O模块以太网接口的当前网关
用户修订	显示当前的用户版本

***注意：**本字段只有在连接好I/O模块时才显示。

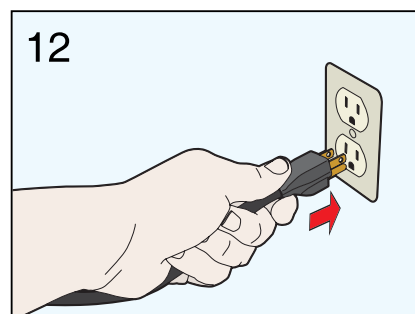
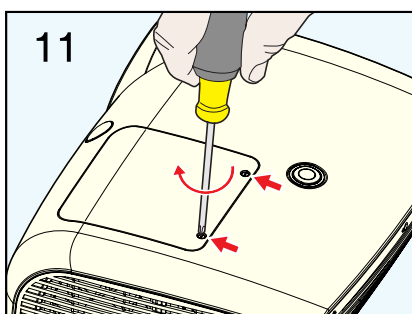
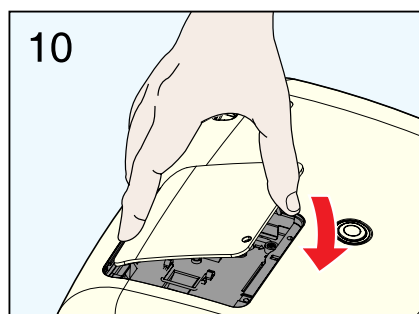
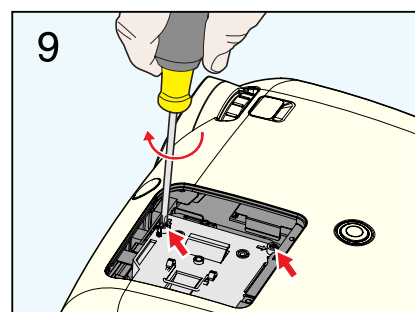
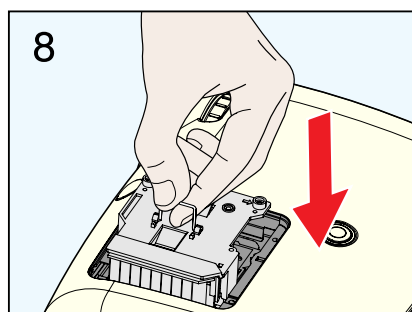
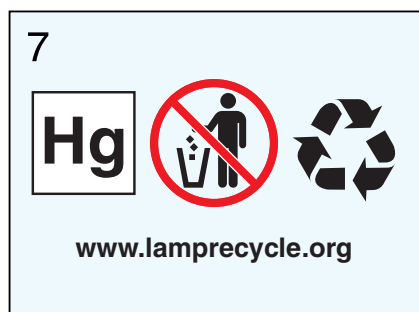
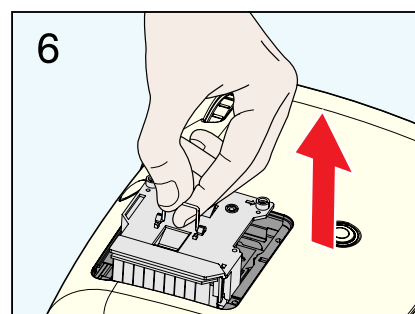
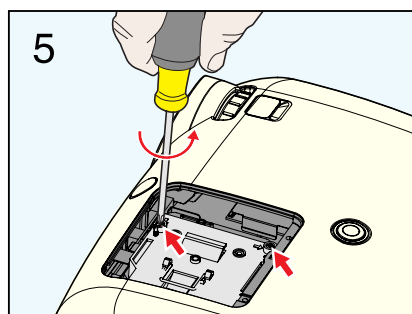
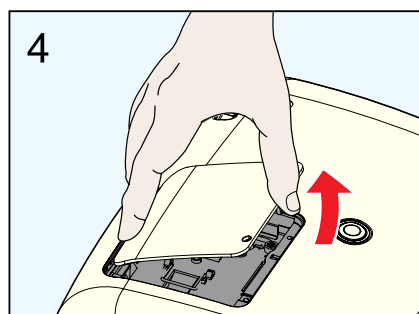
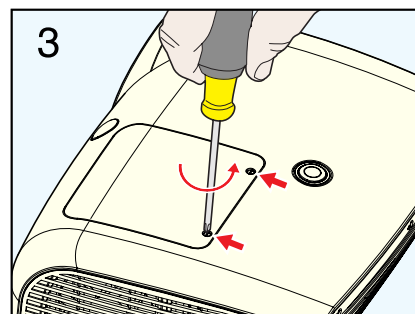
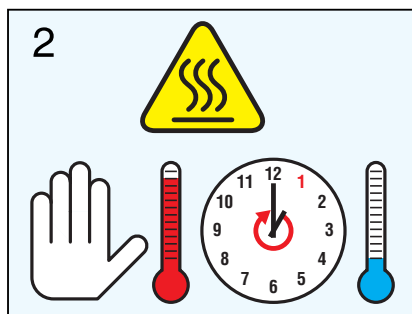
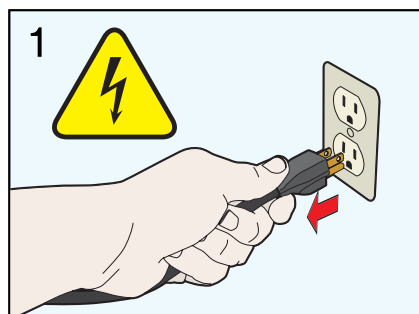
机器技术规格

汉语

项目	规格
噪声电平	正常模式：典型情况下为32分贝(A) ECO模式：典型情况下为35分贝(A)
自动侦测暨安装	自动识别I/O模块连接 自动保存用户调整
电脑兼容性	水平同步：69 kHz 垂直同步：85 Hz
使用环境条件	相对湿度：10-80% 海拔： 0-2286米 温度： 10-35C (50-95F)
维度	328.94 x 264.0 x 116.43毫米(13.2 x 10.6 x 4.7吋)
DMD原生分辨率	1024H x 768V (XGA)
焦点	手动调整
输入/输出终端	VGA (迷你D-插孔15针) 连接器控制连接器 USB (A-B) AC电源插座
输入额定值	100-240V AC, 50-60 Hz, 4.0A
灯寿命	300W高亮模式时为3000个小时 180W省电模式时为5000小时
语言	英语、法语、西班牙语、德语、意大利语、日语、繁体中文、简体中文、朝鲜语
镜头	焦距 = 6.95毫米
耗电量	正常运行：300W；待机模式：5W
视频兼容性	NTSC: M, N, 3.58Mz, 4.43 MHz PAL: B, D, G, H, I, M, N SECAM
壁挂/吊架性能	三个螺丝孔
重量	4.5公斤 (10磅)

注意：设计和技术规格可能有所变化，恕不通知。

灯具更换



故障排除

汉语

常见问题及解决方案

故障现象	原因	解决方案
没电。	电源软线已断开。	将电源软线插头插入AC插座。
无画面或声音。	理想的输入源未选定。	按遥控器输入按钮选择想要的输入源。
	来自输入源的电缆都未连接好。	将电缆连接至正确的输入源。
	输入源未打开或未显示图像。(例如，如果为笔记本电脑，外部显示器端口未打开)。	打开输入源。
灯具不会发光或已关闭。	内部温度太高。	检查排气孔是否有妨碍物。
	灯具已达到最大寿命或已过早失效。	更换灯具。
有声音无画面。	VGA/视频电缆未连接好。	将电缆连接至正确的输入源。
	VGA/视频/音频电缆连接的输入都是错误的。	改变输入菜单以纠正视频输入设定。
画面有显示但无声音	音频电缆连接的输入都是错误的。	将电缆连接至正确的输入源。
	检查音频/视频配置。	通过菜单设定正确的配置。
	音量被设定至最低。	开大音量。
	静音启用。	关闭静音。
画面深或暗淡。	亮度设定太低。	调整亮度
	灯具需要更换。	更换灯具。
想要的输入源未能侦测到。	输入源无功。要选定的输入必须出现有信号。	将有功输入源连接至该装置。
	输入设备(例如，电脑、DVD播放机，等等)未打开。	打开输入源。
遥控器不工作。	遥控器未面对遥控器感应器。	使遥控器面向遥控器感应器。
	遥控器离感应器太远。	请在5米之内操作遥控器。
	遥控器和感应器之间有妨碍物。	清除妨碍物。
	遥控器的电池已耗尽或插入错误。	正确插入电池。

投影机指示灯亮

模式	投影机上的指示灯信号
待机	橙色LED(总是亮)
灯具放电	橙色LED(闪烁)
正常运作	绿色LED(总是亮)
风扇错误	红色LED(每隔一秒闪一次) (• • •)
热误差	红色LED(每隔一秒闪两次) (•• •• ••)
DDP 2230错误	红色LED(每隔一秒闪四次) (•••• •••• ••••)
冷却(锁定)	红色LED(固体光源)
下载模式	绿色LED(快速闪烁)，然后绿色和橙色LED在下载模式期间都闪烁。

I/O模块指示灯亮

模式	指示灯在I/O模块盒上发信号
待机	橙色LED(总是亮)
正常运作	绿色LED(总是亮)
冷却(锁定)	红色LED(固体光源)

更换部件和附件

汉语

更换部件

部件名称	3M部件编码
VGA电缆，1.8米	78-8118-2338-1
遥控器	78-8134-7200-4
投影机控制用RS232适配器，无I/O模块	78-8118-9057-9
SCP716灯更换件	78-6969-9996-6

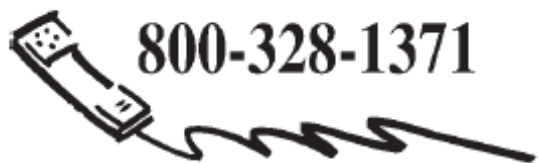
供选附件(未显示)

部件名称	3M部件编码
3M固定式壁挂 SCPFXWV2	78-6969-9986-7
3M折叠式壁挂 SCPFWMV2	78-6969-9987-5
带扬声器的3M折叠式壁挂 SCPWMSV2	78-6969-9988-3
3M I/O模块	78-6969-9984-2
投影机控制用RS232适配器，无I/O模块	78-6969-9934-7
3M安全包	78-6969-9961-0
磚牆和木柱隔牆用壁掛支架	78-6969-9962-8
VGA連接線，3.5米(11.5英尺)	78-8134-7217-8
VGA連接線，3.5米(11.5英尺)	78-8134-7219-4
控制纜線，15針DB，3.5米(11.5英尺)	788134-7218-6

重要通告

与3M产品相关的所有声明、技术信息以及建议都是基于据信可靠的信息，但不保证精确度或完整度。在使用这种产品前，你必须对其进行评估并确定它是否适用于你的计划用途。你承担与这种使用相关联的一切责任和风险。未包含在3M当前出版物的与该产品相关的任何声明，或包含于你的订单上的任何不一致声明，都应该没有效力或效果，除非3M授权官员签发的书面协议中有明确规定。

技术支持联系：



800-328-1371



<http://www.3m.com/meetings>
e-mail: meetings@mmm.com

3M Austin Center

Building A145-5N-01
6801 River Place Blvd.
dex
Austin, TX 78726-9000

3M Canada

P.O. box 5757
London, Ontario
N6A 4T1

3M Mexico, S.a. de C.V.

Apartado Postal 14-139
Mexico, D.F. 07000
Mexico

3M Europe

Boulevard de l'Oise
95006 Cergy Pontoise Ce-
France



请回收。

Litho in USA
©3M 2009
78-6971-1452-4 Rev. B