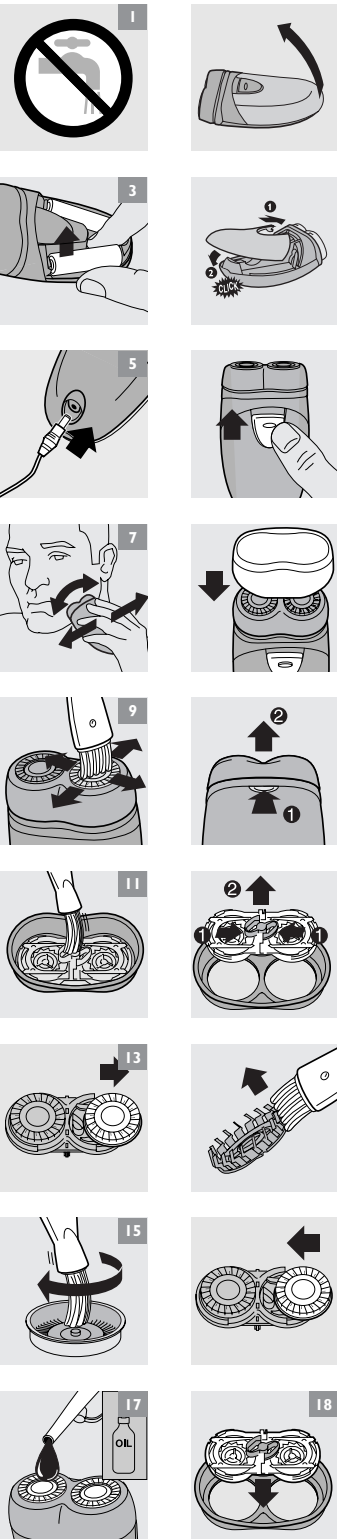
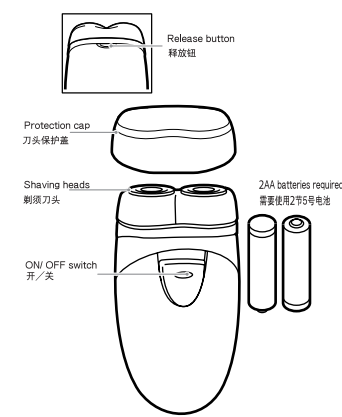


HQ42



## Important

Read these instructions for use carefully before using the appliance and save them for future reference.

- ▶ Keep the appliance and the mains cord dry (fig. 1).
- ▶ Do not use a damaged mains cord.
- ▶ If the mains cord is damaged, always have it replaced by one of the original type in order to avoid a hazard.
- ▶ Store and use the appliance at a temperature between 5°C and 35°C.

## Inserting batteries

The appliance runs on two R6 AA 1.5-volt batteries. Preferably use Philips alkaline batteries.

Make sure that your hands are dry when inserting the batteries.

- 1 Remove the lid of the battery compartment (fig. 2).
  - 2 Place two batteries in the battery compartment (fig. 3).  
Make sure the + and - indications on the batteries match the indications in the battery compartment.  
The shaver does not work if the batteries have been placed incorrectly.
  - 3 Put the lid of the battery compartment back onto the appliance. First insert the top part of the lid (1) and then press the bottom part down until you hear a click (2) (fig. 4).
- ▶ To avoid damage due to battery leakage:
    - do not expose the appliance to temperatures higher than 35°C;
    - remove the batteries if the appliance is not going to be used for a month or more;
    - do not leave empty batteries in the appliance.

## Cordless shaving time

Two new batteries offer a cordless shaving time of 60 minutes.

## Mains operation

You can also shave without batteries by connecting the shaver to the mains.

- 1 Put the appliance plug in the shaver (fig. 5).
- 2 Put the mains plug in the wall socket.

## Using the appliance

### Shaving

- 1 Switch the appliance on by pressing the switch lock and pushing the on/off slide upwards (fig. 6).

The switch lock prevents accidental switching on of the appliance.

- 2 Move the shaving heads quickly over your skin, making both straight and circular movements (fig. 7).

Shaving on a dry face gives the best results.

Your skin may need 2 or 3 weeks to get accustomed to the Philips shaving system.

- 1 Switch the shaver off by pushing the on/off slide downwards.
- 2 Put the protection cap on the shaver every time you have used it, to prevent damage (fig. 8).

## Cleaning and maintenance

Regular cleaning guarantees better shaving performance.

### Every week: shaving unit and hair chamber

- 1 Switch the shaver off, remove the mains plug from the wall socket and pull the appliance plug out of the shaver.
- 2 Clean the top of the appliance first, using the brush supplied (fig. 9).
- 3 Press the release button (1) and remove the shaving unit (2) (fig. 10).
- 4 Clean the inside of the shaving unit and the hair chamber with the brush (fig. 11).
- 5 Put the shaving unit back onto the shaver.

### Every two months: shaving heads

- 1 Switch the shaver off, remove the mains plug from the wall socket and pull the appliance plug out of the shaver.
- 2 Press the release button (1) and remove the shaving unit (2) (fig. 10).
- 3 Remove the retaining frame by pushing the sides of the central spring towards each other (1) and lifting the retaining frame out of the shaving unit (2) (fig. 12).

- 4 Slide the shaving heads out of the retaining frame and clean them one by one (fig. 13).

Do not mix up the cutters and the guards.

This is essential since each cutter has been ground with its corresponding guard for optimal performance. If you accidentally mix the sets up, it could take several weeks before optimal shaving performance is restored.

- 5 Clean the cutter with the short-bristled side of the brush (fig. 14).

Brush carefully in the direction of the arrow.

- 6 Brush the guard (fig. 15).

- 7 Slide the shaving heads back into the retaining frame and put the retaining frame back into the shaving unit (fig. 16).

- 8 Put the shaving unit back onto the shaver.

- ▶ For extra thorough cleaning, clean the shaving heads by putting them in a degreasing liquid (e.g. alcohol) every six months. To remove the shaving heads, follow steps 1 to 4 described above. After cleaning, lubricate the central point on the inside of the guards with a drop of sewing machine oil to prevent wear of the shaving heads (fig. 17).

## Storage

- ▶ Put the protection cap on the shaver to prevent damage (fig. 8).

## Replacement

Replace the shaving heads every two years for optimal shaving results.

Replace damaged or worn shaving heads with HQ4+ Philips shaving heads only.

- 1 Switch the shaver off, remove the mains plug from the wall socket and pull the appliance plug out of the shaver.
- 2 Press the release button (1) and remove the shaving unit (2) (fig. 10).
- 3 Remove the retaining frame by pushing the sides of the central spring towards each other (1) and lifting the retaining frame out of the shaving unit (2) (fig. 13).
- 4 Slide the shaving heads out of the retaining frame (fig. 14).
- 5 Slide new shaving heads into the retaining frame (fig. 16).
- 6 Put the retaining frame back into the shaving unit (fig. 18).
- 7 Put the shaving unit back onto the shaver.

## Accessories

The following accessories are available:

- HQ4+ Philips shaving heads.
- HQ110 Philips shaving head cleaner (shaving head cleaning spray).

## Environment

Batteries contain substances that may pollute the environment.

Do not throw batteries away with the normal household waste, but hand them in at an official collection point.

## Guarantee & service

If you need information or if you have a problem, please visit the Philips Web site at [www.philips.com](http://www.philips.com) or contact the Philips Customer Care Centre in your country (you will find its phone number in the worldwide guarantee leaflet). If there is no Customer Care Centre in your country, turn to your local Philips dealer or contact the Service Department of Philips Domestic Appliances and Personal Care BV.

## Troubleshooting

### 1 Reduced shaving performance

- ▶ *Cause 1: the shaving heads are dirty.*
- ▶ *The shaver has not been cleaned well enough or has not been cleaned for a long time.*
- **Clean the shaver thoroughly before you continue shaving. See chapter 'Cleaning and maintenance'.**
- ▶ *Cause 2: long hairs are obstructing the shaving heads.*
- **Clean the cutters and guards with the brush supplied. See chapter 'Cleaning and maintenance', section 'Every two months: shaving heads'.**
- ▶ *Cause 3: the shaving heads are damaged or worn.*
- **Replace the shaving heads. See chapter 'Replacement'.**

### 2 The shaver does not work when the on/off slide is pushed upwards.

- ▶ *Cause 1: the batteries are empty*
- **Replace the batteries. See chapter 'Inserting batteries'.**
- ▶ *Cause 2: the shaver is not connected to the mains.*
- **Put the mains plug in the wall socket.**

## 重要事項

在使用本產品前，請先仔細閱讀說明並保留說明，以供日後參考。

- 產品本身及電源線乾燥。（圖 1）。
- 請勿使用損壞的電源線。
- 如果電源線損壞，即務必更換與原來型式材質相同的電源線，以免發生危險。
- 請在介於 5°C 及 35°C 的溫度下使用並存放本產品。

## 裝入電池

本產品使用兩顆 R6 AA 1.5 伏特電池；建議使用飛利浦鹼性電池。

裝入電池時請保持雙手乾燥。

- 1 打開電池盒的蓋子。（圖 2）。

- 2 將兩顆電池裝入電池盒內。（圖 3）。

請確認電池上的 +/– 正負極位置與電池盒內的標示位置相符。如果電池裝入的方向不正確，電鬚刀將無法運作。

- 3 將電池盒蓋壓回機體，然後向上推關緊。先插入蓋子的頂部（1），接著按下蓋子底部直到你聽到「喀噠」一聲（2）。（圖 4）。

- 為避免電池漏電造成損壞：
  - 不要讓產品暴露於超過攝氏 35°C 的高溫；
  - 如果將有一個月以上的時間不使用本產品，請將電池取出；
  - 不要將沒電的電池留在產品內。

## 電滿刮鬚時間

兩顆新的電池可以讓電鬚刀連續使用約 60 分鐘。

## 插電

您也可以不用充電而直接連接電源插座的方式來刮鬚。

- 1 將電源線的一端插在電鬚刀機體的電源插孔中。（圖 5）。
- 2 將電源插頭插入牆上插座。

## 使用本產品

### 刮鬚

- 1 要開啓本產品的電源時，請按下開關鎖定鈕並將 on/off 滑動開關往上推即可。（圖 6）。開關鎖可預防意外開啓本產品電源。

- 2 將電鬚刀頭在皮膚上快速移動，請同時用直線及畫圓的方式來移動。（圖 7）。

乾刮可獲得最佳的刮鬚效果。您的皮膚可能需要 2 到 3 週的時間才能完全適應飛利浦電鬚刀系統。

- 1 將開關向下推即可關閉電鬚刀電源。

- 2 在每次使用完後，請蓋上保護蓋，以避免刀頭損壞。（圖 8）。

## 清潔與維護

定期清潔以維持較佳的刮鬚效果。

每週：清潔電鬚刀刀頭組及鬚渣室

- 1 關閉電鬚刀電源，將電源插頭從牆上插座拔出，並將電源線拔離電鬚刀。
- 2 請先利用隨附的清潔刷清潔產品上方。（圖 9）。
- 3 按下釋放鈕（1）並拆下電鬚刀組（2）。（圖 10）。
- 4 用清潔刷清潔電鬚刀組的內部和鬚渣室。（圖 11）。
- 5 將電鬚刀組裝回電鬚刀上。

每兩個月：電鬚刀刀頭

- 1 關閉電鬚刀電源，將電源插頭從牆上插座拔出，並將電源線拔離電鬚刀。
- 2 按下釋放鈕（1）並拆下電鬚刀組（2）。（圖 10）。
- 3 將中央彈簧的兩側朝中間推壓，拆下固定架（1），然後提起固定架從電鬚刀組取出（2）。（圖 12）。

- 4 將電鬚刀刀頭推出固定架，個別清潔。（圖 13）。請勿弄亂刀片及刀網的順序。

這點非常重要，因為每一片刀片都與相對的刀網搭配磨合以獲最佳效果。如果弄亂了刀片和刀網，可能需數週的時間才能恢復最佳的刮鬚效果。

- 5 請使用清潔刷的短毛側來清潔刀具。（圖 14）。請朝箭頭方向小心刷動。

- 6 用清潔刷清潔刀網。（圖 15）。

- 7 將電鬚刀頭推回固定架，然後將固定框裝回電鬚刀組。（圖 16）。

- 8 將電鬚刀組裝回電鬚刀上。

- 如需更徹底清洗，請每六個月一次將電鬚刀刀頭浸泡於去油脂液體（如酒精）進行清潔。電鬚刀刀頭的拆卸請依照前述步驟 1 至 4 進行。清潔後，請用一滴縫紉機油潤滑刀網內側的中心點以避免電鬚刀頭磨損。（圖 17）。

## 收藏

- 蓋上電鬚刀保護蓋以避免損壞。（圖 8）。

## 更換

每隔兩年更換一次電鬚刀頭，以確保維持最佳的刮鬚效果。

更換損壞或磨損的電鬚刀刀頭時，限使用 Hq4\* 飛利浦電鬚刀刀頭。

- 1 關閉電鬚刀電源，將電源插頭從牆上插座拔出，並將電源線拔離電鬚刀。

- 2 按下釋放鈕（1）並拆下電鬚刀組（2）。（圖 10）。
- 3 將中央彈簧的兩側朝中間推壓，拆下固定架（1），然後提起固定架從電鬚刀組取出（2）。（圖 13）。
- 4 將電鬚刀頭推出固定架外。（圖 14）。
- 5 將新的電鬚刀刀頭套入固定架中。（圖 16）。
- 6 將固定架裝回電鬚刀組。（圖 18）。
- 7 將電鬚刀組裝回電鬚刀上。

## 附件

備有下列配件可供另外選購：

- Hq4\* 飛利浦刮鬚刀頭。
- Hq110 飛利浦電鬚刀刀頭清潔噴劑（電鬚刀刀頭噴霧清潔劑）。

## 環境保護

電池內含可能會污染環境的物質。

廢棄電池請勿與一般家庭廢棄物一併丟棄，而應送至正式的回收點進行回收。

## 保固與服務

若您需要相關資訊或有任何問題，請瀏覽飛利浦網站 [www.philips.com](http://www.philips.com)，或連絡您當地的飛利浦客戶服務中心（您可以在全球保證書上找到連絡電話）。如果您當地沒有客戶服務中心，請洽詢當地飛利浦經銷商，或與飛利浦小家電服務部門聯繫。

## 故障排除

- 1 刮鬚效果不佳
  - ▶ 原因 1：電鬚刀頭不潔。
  - ▶ 電鬚刀清潔不夠徹底或是太久沒有清潔。
  - 在您繼續刮鬚之前，請徹底清潔電鬚刀。請參閱「清潔與維護」單元。
  - ▶ 原因 2：過長的鬚鬚卡住電鬚刀頭。
  - 請使用隨附的毛刷清潔刀具及刀網。請參閱「清潔與維護」單元之「每兩個月：電鬚刀刀頭」小節。
  - ▶ 原因 3：電鬚刀頭毀壞或磨損。
  - 更換電鬚刀頭。請參閱「更換」單元。
- 2 將開關往上推之後電鬚刀仍然沒有動作。
  - ▶ 原因 1：電池沒電。
  - 更換電池。請參閱「裝入電池」單元。
  - ▶ 原因 2：電鬚刀未插接在電源插座上。
  - 將電源插頭插入牆上插座。

## 注意事项

使用产品前，请仔细阅读本使用说明书，并妥善保管以备日后参考。

- 保持产品和电源线干燥。(图 1)。
- 切勿使用已经损坏的电源线。
- 如果电源线损坏，则必须用原装型号替换，以免发生危险。
- 产品存放和使用的温度范围应在 5°C 到 35°C 之间。

## 插入电池

产品使用两节 R6 AA 1.5 伏电池。最好使用飞利浦碱性电池。

插入电池前，先确认手是干燥的。

- 1 取下电池仓盖 (图 2)。
  - 2 将两节电池放入电池仓。(图 3)。  
确认电池的正负极指示 +, - 与电池仓的正负指示一致。  
如果电池装错，则剃须刀就不会工作。
  - 3 将电池仓盖装回到产品。首先插入仓盖的顶部 (1) 然后按下底部，直到听到喀哒一声 (2)。(图 4)。
- 为了防止因电池泄漏而引起的损坏：
    - 切勿将产品暴露在温度高于 35°C 的环境中。
    - 如果一个月或一个月以上不使用本产品，则将电池取出；
    - 切勿将耗尽的电池留在产品中。

## 不接电源的剃须时间

两节新电池可在不连接电源的情况下最长使用 60 分钟。

## 电源操作

您也可以在无电池的情况下，将剃须刀插上电源后使用。

- 1 将产品插头插入剃须刀。(图 5)。
- 2 将电源插头插入插座。

## 使用产品剃须

- 1 通过按下开关锁并向上推动开/关滑块，打开产品电源。(图 6)。  
开关锁可防止无意中打开产品电源。

- 2 将剃须刀头在皮肤上快速移动，作直线和打圈动作。(图 7)。  
在干爽的面部剃须效果最佳。您的皮肤可能需要 2 到 3 周才能适应飞利浦剃须刀。

- 1 向下推开/关滑块，关闭剃须刀。
- 2 每次使用后，盖上剃须刀保护盖，以防受损。(图 8)。

## 清洁和维护

为保证更好的剃须效果，剃须刀必须定期清洗。

### 每周：剃须刀头部件和胡茬储藏室

- 1 关闭剃须刀电源，从插座中拔下电源插头，并从剃须刀上拔下产品插头。
- 2 使用产品随附的毛刷首先清洁产品顶部。(图 9)。
- 3 按下释放钮 (1)，取下剃须刀头部件 (2)。(图 10)。
- 4 使用毛刷清洁剃须刀头部件内侧和胡茬储藏室。(图 11)。
- 5 将剃须刀头部件重新安装到剃须刀上。

### 每两个月：剃须刀头

- 1 关闭剃须刀电源，从插座中拔下电源插头，并从剃须刀上拔下产品插头。
- 2 按下释放钮 (1)，取下剃须刀头部件 (2)。(图 10)。
- 3 向中间捏中央弹簧的两个边 (1)，并向上提起取出固定架，将其从剃须刀头部件中取出 (2)。(图 12)。
- 4 将剃须刀头滑出固定架，并一个一个地清洁。(图 13)。

## 不要将刀片和网罩混合在一起。

这一点很重要，因为每组刀片和网罩都已相互磨合得很好，可以获得最佳性能。如果不小心将它们弄混，剃须刀将需要数周时间才能恢复到最佳状态。

- 5 用毛刷的短毛一侧清洁刀片。(图 14)。  
按箭头方向仔细刷净刀片。
  - 6 刷净网罩。(图 15)。
  - 7 滑动剃须刀头，将其重新安装到固定架上，然后将固定架重新安装到剃须刀头部件上。(图 16)。
  - 8 将剃须刀头部件重新安装到剃须刀上。
- 如需彻底清洁，则需每六个月将剃须刀头浸入脱脂液（如酒精）清洗。取下剃须刀头的步骤，按照上述步骤 1 至 4 进行。

清洗完成后，向网罩内的中心点滴入一滴缝纫机油，以防剃须刀头磨损。(图 17)。

## 存放

- 盖上剃须刀保护盖，以防受损。(图 8)。

## 更换

每两年替换一次刀头以获得最佳的剃须效果。

损坏或磨损的剃须刀头只能用 HQ4+ 飞利浦剃须刀头更换。

- 1 关闭剃须刀电源，从插座中拔下电源插头，并从剃须刀上拔下产品插头。
- 2 按下释放钮 (1)，取下剃须刀头部件 (2)。(图 10)。
- 3 向中间捏中央弹簧的两个边 (1)，并向上提起取出固定架，将其从剃须刀头部件中取出 (2)。(图 13)。
- 4 将剃须刀头滑离固定架。(图 14)。
- 5 将新的剃须刀头滑入固定架。(图 16)。
- 6 将固定架重新安装到剃须刀头部件上。(图 18)。
- 7 将剃须刀头部件重新安装到剃须刀上。

提供以下附件：

- HQ4+ 飞利浦剃须刀头。
- HQ110 飞利浦剃须刀头清洁剂（剃须刀头清洁喷雾剂）。

## 环保

电池包含可能污染环境的物质。

不要将废电池与一般家庭垃圾一起丢弃，而应将其放在官方的收集点。

## 保修与服务

如果您需要详细信息或有任何问题，请浏览飞利浦网站，地址为 [www.philips.com](http://www.philips.com)。您也可以与贵国的飞利浦顾客服务中心联系（您可以从全球保修卡中找到电话号码）。如果贵国没有飞利浦客户服务中心，请与当地的飞利浦经销商或与飞利浦家庭小电器的维修中心联系。

## 故障排除

剃须性能下降

- ▶ 原因 1：剃须刀头变脏。
  - ▶ 剃须刀头未清洗干净，或长时间未清洁。
- 在继续剃须之前，请先彻底清洗剃须刀。见“清洁和维护”一章。
- ▶ 原因 2：过长的毛发堵塞了剃须刀头。
- 用随附的刷子清洁刀头和网罩。见“清洁和保养”中“每两个月：剃须刀头”部分。

- ▶ 原因 3：剃须刀头已损坏或磨损。
- 更换剃须刀头。见“更换”一章。  
向上推开/关时，剃须刀不工作。
- ▶ 原因 1：电池电量耗尽。
- 更换电池。见“插入电池”一章。
- ▶ 原因 2：剃须刀未连接电源。
- 将电源插头插入插座。



发行日期：2006/01/03