

产品注册号：苏食药监械(准)字 2010 第 2260103 号(更 2010-37)

生产标准号：YZB/ 苏 0368-2010

生产企业许可证号：苏食药监械生产企业许 2001-0053 号

LUCIDA<sup>®</sup>

## 目 录

### 产品概况

产品名称和产品商标	1
产品概述	1
产品适用范围	1
产品机理	1
产品主要性能指标	1
正常运行环境	2
产品结构及说明	2

### 产品使用方法

产品使用方法和步骤	3
临床使用方法	5
禁忌症	5
注意事项	6
常见病症的症状及治疗方法	6

### 维护、售后服务

保养及维修	10
运输与贮存环境	10
售后维修	封底

## HW-8319D 远红外治疗仪说明书

请仔细阅读说明书并在医生指导下使用



## 产品名称和产品商标

产品名称：HW-8319D 远红外治疗仪

产品商标：南乡子™

辐射体商标：炫畅™

## 产品概述

本治疗仪是南京入信田医疗器械有限责任公司开发的新一代远红外治疗仪。

该治疗仪采用先进的远红外线激发材料和技术，发射出人体治病所需的、容易被人体吸收的远红外线，波谱能量集中于 $2.5\sim 13\mu\text{m}$ ，经临床验证证明，通过照射病变部位或相关穴位，能有效改善病体组织的状态，达到治疗保健的目的，是理想的医疗保健仪器。

## 产品适用范围

本治疗仪适用于痹症（风湿性关节炎、类风湿性关节炎、冠心病心绞痛），寒湿性腰痛、颈椎病、慢性支气管炎、痛经、中风后遗症、胃脘痛（虚寒证、寒凝证）、慢性前列腺炎的辅助治疗。

## 产品机理

### 1、改善血液循环

南乡子™远红外治疗仪可使照射部位血管扩张，血流加快，血液循环得以改善，对供血不足引起的某些疾病有治疗和康复的作用。

### 2、镇痛

南乡子™远红外治疗仪可以降低神经兴奋性，缓解肌肉痉挛，改善供血，加速血液、淋巴液回流，清除致痛物质，对多种原因引起的疼痛，如关节疼痛、胃脘痛、痛经有良好的止痛效果。

### 3、消炎消肿

南乡子™远红外治疗仪可以使患者血管扩张，血液循环加速，渗出物吸收、炎症产物清除加快，局部免疫物质增加，抑制病原体，促进浅表性炎症消散，对慢性前列腺炎、慢性支气管炎有良好的作用。

### 4、改善肌肉功能状态

消除肌肉痉挛，降低纤维结缔组织张力，增加其弹性，松解粘连、软化瘢痕，对寒湿性腰痛、颈椎病、关节炎有良好的改善作用。

## 产品主要性能指标

供电电源：AC 220V 50Hz

功率：190VA(强档)、160VA(弱档)

辐射器远红外辐射主要能量波谱范围： $2.5\mu\text{m}\sim 13\mu\text{m}$

辐射器法向全发射率不底于83%

辐射器的表面不均度，应不超过20%

辐射器的热响应时间不超过20min

强档远红外辐射器表面温度  $\geq 220^{\circ}\text{C}$ ；弱档远红外线辐射器表面温度  $\geq 106^{\circ}\text{C}$

定时时间：1~99min 内按分钟连接可调，定时误差为设定值的  $\pm 5\%$

前后壳温度大于  $60^{\circ}\text{C}$ ，工作面罩温度不大于  $50^{\circ}\text{C}$

保险丝管规格：熔断体  $5\text{mm} \times 20\text{mm}$  F2AL250V。

安全指标：符合 GB9706.1 - 2007 中 I 类 B 型电气设备的要求。

## 正常运行环境

- 1、环境温度范围： $0^{\circ}\text{C} \sim +40^{\circ}\text{C}$
- 2、相对湿度范围： $\leq 80\%$
- 3、大气压力范围： $700\text{hpa} \sim 1060\text{hpa}$

## 产品结构及说明


- 1、治疗头：包括辐射器、罩壳、网罩等部件。
- 2、辐射器：远红外线辐射源，用特制的远红外线材料制造，为治疗仪固定安装部件。功率为 190VA。

**注意** 此件为远红外治疗仪特制件，严禁用其它件代用。


- 3、罩壳及网罩：用于防止电击和高温隔离的防护装置，为治疗仪固定安装部件。

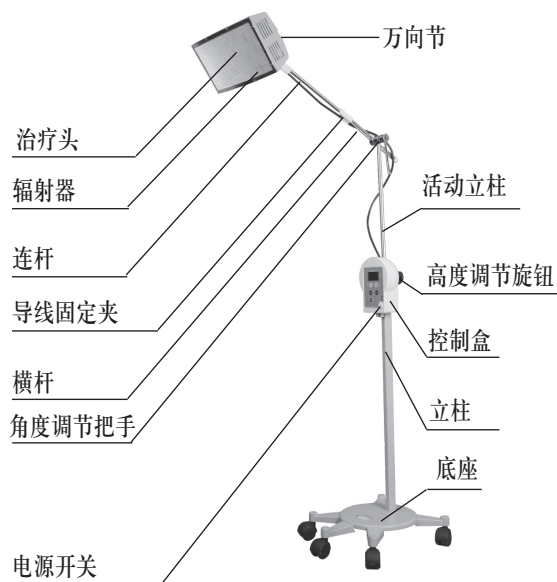
**注意** 此件破损应立即停用，严禁用其它件代用。

- 4、电源开关：为治疗仪固定安装部件。
- 5、万向节：调整治疗头治疗方向的装置。治疗仪固定安装部件。
- 6、电源插座（位于控制盒背面）：用于治疗仪与电源线连接的装置，为治疗仪固定安装部件。
- 7、连杆：用于连接和支撑辐射器装置，为治疗仪可拆卸部件。
- 8、导线固定夹：为治疗仪可拆卸部件。
- 9、横杆：用于连接和锁紧治疗头与活动立柱的装置，为治疗仪可拆卸部件。
- 10、活动立柱：用于调节治疗头高度的装置，为治疗仪固定安装部件。
- 11、立柱：用于支撑治疗仪的装置，为治疗仪固定安装部件。
- 12、角度调节把手：调节横杆角度的装置，为治疗仪可拆卸部件。
- 13、高度调节旋钮：调节治疗头高度的装置，为治疗仪可拆卸部件。
- 14、控制盒：内装电气控制器件，前面板安装电源开关和薄膜开关，下面装有两个熔断器，后面装有电源插座。为治疗仪固定安装部件。
- 15、底座：用于支撑和平衡治疗仪的装置，为治疗仪可拆卸部件。
- 16、产品标识：

a)  表示：注意！使用前，请仔细阅读本使用说明书。

b) “，”：“”表示断开，“”表示接通。

c)  表示：治疗仪为 B 型设备。



图一 HW-8319D 远红外治疗仪外形结构图

## 产品使用方法和步骤

1、小心打开外包装箱，轻轻地取出治疗仪主机及随机文件和随机部件，根据随机文件中的“装箱单”清点治疗仪部件是否齐全。齐全后，将治疗仪从其塑料袋中取出。

**注意** 若随机文件和随机部件不全，应及时联系本公司售后维修电话。按照装箱单补足所缺随机文件或随机部件。

2、使用前，应仔细阅读本使用说明书，并严格按照使用说明书中规定的方法和步骤使用。

3、检查治疗仪配件是否完好。

将塑料袋从治疗仪配件上退出，仔细检查辐射器外壳、电源线、电源开关以及指示灯等是否有破损，电源开关是否处于断开状态。

**注意** 辐射器及固定连接或固定在机壳表面的各种配件不得有破损、开裂现象。电源开关必须在断开状态。

4、选择一个完好的网电源插座。

**注意** (1)网电源必须是：AC 220V 50Hz

(2)网电源必须有可靠的接地。

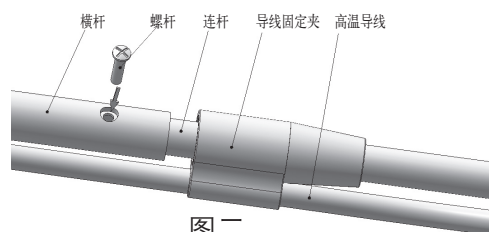
(3)网电源插座必须完好无损。

(4)使用时，网电源插座与治疗仪之间的直线距离不得超过0.5米。

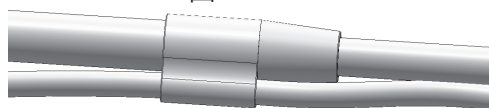
5、理顺电源线、电缆线。

**注意** 电源线与治疗仪主机不得相互缠绕，也不得自我缠绕。

**特别注意** 禁止将电缆线缠绕在辐射器上。



图二



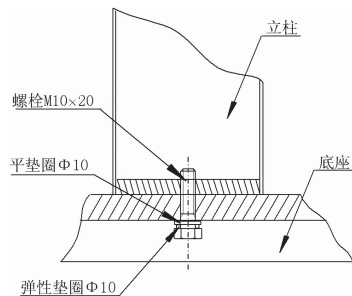
图三

## 6、装配治疗仪。

(1) 打开包装，取出治疗头部分，如图将连杆插入横杆，孔对准后拧紧固定螺钉。（见图二）

(2) 将导线固定夹移到如图所示位置，并理顺电缆线（见图三）

(3) 将立柱同底座可靠连接。（见图四）



图四

## 7、调整治疗仪的治疗位置。

(1) 调整辐射器高度。

左手握紧活动立柱，右手旋动高度调节旋钮，抽动活动立柱，调整辐射器高度至合适的位置，然后旋紧高度调节旋钮。

(2) 调整辐射器与立柱的夹角。

左手应抓紧横杆，右手旋动角度调节把手，转动治疗仪至合适的角度，然后旋紧角度调节把手。

**注意** 整辐射器角度时左手不得松开横杆；调整结束后，旋紧角度调节把手，辐射器不得自然下垂；调整辐射器角度时，治疗仪不得与网电源连接；治疗仪必须为冷却状态。

(3) 调整辐射面角度。

治疗头可以平面旋转和轴向旋转，调整治疗头的角度，使辐射器平面与治疗部位的投影面平行。

**注意** 治疗仪辐射的远红外线应与治疗部位投影面垂直。

## 8、调节治疗仪辐射器相对人体治疗部位的角度和距离。

**注意** 治疗仪辐射器应正对人体的治疗部位，辐射器的正面与人体之间的距离以20cm~50cm为宜。

## 9、将治疗仪电源插头与网电源插座可靠插接。

## 10、开始治疗。

按动电源开关，接通电源，通过“强弱”键选择治疗强度，强档指示灯点亮时，说明在强档强度下治疗；弱档指示灯点亮时说明在弱档强度下治疗。反复按动“递增”键或“递减”键设定治疗时间，按“治疗”键开始治疗，治疗头上的指示灯点亮。治疗结束后，治疗仪数码管显示为“0”并迅速回到初始状态，治疗仪停止工作，蜂鸣器鸣叫提示。治疗时，应适时调整辐射面到患者间的距离，使患者感到温热舒适，防止烫伤。

## 11、治疗结束。

治疗结束后，应首先按一下电源开关，切断电源；然后拔下电源线插头；待治疗仪冷却后，将治疗仪包装好，放置于通风干燥处保存。

**注意** (1) 治疗仪擦拭宜用干绒布，不宜用干硬的布、纸等，以防留下划痕或损坏配件。

(2) 治疗仪应冷却到室温时才可包装存放。

(3)治疗仪上面不得压放物品。

## 临床使用方法

1、治疗部位选择：

**(1)病灶局部照射** 这种方法适用于局限性病变，如关节炎等，可直接照射病变部位。

**(2)病灶体表投影区照射** 这种方法适用于治疗内脏疾病。如胃部疾患，照射区域为剑突下、上腹部，相当于胃的投影区域。

**(3)经络穴位区域照射** 此方法是按照中医经络穴位的原理取穴进行照射治疗，如胃部疾患除照射胃脘部外，可以取上肢内关、下肢足三里穴位进行照射治疗。

2、使用注意事项：

**(1)裸露照射** 因远红外线对衣服等物品穿透力很弱，极易被衣服吸收而不能达到治疗效果。因此，照射部位必须裸露。

**(2)舒适为宜** 使用本治疗仪以患者感觉舒适为宜，并非越热越好。使用时，应根据患者感觉，调至适当的距离。选择常通状态时，一次治疗时间不得大于40分钟。

**(3)坚持使用** 南乡子™远红外治疗仪是一种医疗康复保健性理疗仪器，对于慢性疾病应坚持长期使用。

**(4)听从医生指导** 治疗过程中出现不良反应时，应该立即停止使用。并听从医生的指导。

## 禁忌症



医生忠告有下列情况之一者请勿使用

- (1)妊娠期，哺乳期妇女。
- (2)合并急性创伤、高热、活动性肺结核患者。
- (3)合并严重原发性或继发性心、脑、肝、肾疾病患者、精神病患者。
- (4)有出血倾向者。
- (5)严重动脉硬化者。
- (6)恶性肿瘤患者。
- (7)水肿增殖的疤痕患处。
- (8)动脉阻塞性病变患者。
- (9)皮炎患处。

## 注意事项

- 1、严格按“使用方法”使用本治疗仪。
- 2、使用时治疗仪应置于地面或坚硬物品水平面上。严禁置于台布、被褥等易燃物品上。
- 3、开机后，禁止将其它金属物品伸入仪器面罩内，以免灼伤、电击或损坏仪器。
- 4、在潮湿环境中（相对湿度 $\geq 80\%$ ）或长期未使用的情况下，应先将仪器晾干后再使用。
- 5、严禁小角度照射。
- 6、使用中严禁将治疗仪覆盖。
- 7、严禁将汽油、纸屑、棉织物等易燃易爆物品置于照射区。
- 8、严禁在电源接通时拆卸、擦拭治疗仪或检查、更换保险丝管。
- 9、非专业人员请勿拆卸治疗仪。
- 10、严禁直接照射眼睛。
- 11、治疗时照射部位应完全裸露，进行直接照射。但是，红外线为热能射线，治疗仪治疗时治疗仪头部温度很高，因此，应防止烫伤。治疗过程中，勿用电风扇或冷风直吹。治疗后，请勿马上冷却被照射部位。
- 12、患儿、皮肤感觉迟钝或神智不清者，治疗宜在医生指导下进行，治疗时必须有专人看护，随时观察局部皮肤温度，以防烫伤。严禁在睡觉和极度困倦又无人看护时使用。
- 13、首次照射前，必须询问并检查局部知觉有无异常，如有感觉障碍，一般不予治疗。照射时，必须随时观察，以免烫伤。
- 14、新鲜的植皮、疤痕区，其血液循环、散热能力不佳，红外线照射时宜拉开距离，以免烫伤。
- 15、请在专业医生指导下使用。

医生提醒请注意！



## 常见病症的症状及治疗方法

经大量临床证实，本治疗仪适用于以下疾病：

- 1、慢性支气管炎：

**疾病病理：**西医中的慢性支气管炎属于祖国医学“咳嗽”范畴，《素问病机气宜保命集·咳嗽论》云：“咳嗽为有痰有声，盖因伤于肺气，动于脾湿，咳而为嗽也”，提出咳嗽的发病源自肺脾二脏。

**疾病症状：**(1)肺气虚：病发时以咳为主，咳声无力，多为单咳或间歇咳，白天多于夜晚，痰量不多，多汗，恶风，易感冒，舌质正常或稍淡，舌苔薄白，脉弦细或缓细。

(2)脾气虚：病发时常咳声重浊，多为连声咳，夜重昼轻，咳粘液或浆液痰，痰量常在中等以上，食欲不振，饭后腹胀，面容虚肿，大便溏软，舌质淡胖，边有齿痕，舌苔白腻，脉濡缓或滑。

**治疗目的：**疏风解表，宣肃肺气，健脾利湿，化痰止咳。

**治疗方法：**

部位：背部。

剂量：1~2次/日 40分/次

疗程：2周。

**注意事项** 治疗期应禁烟。

2、胃脘痛（虚寒证、寒凝证）：

**疾病病理：**凡诸种原因导致胃气失于和降，气滞血瘀或阳气不足，中焦虚寒，胃络失于温养，皆可引起脉络拘挛，气血运行失畅形成胃痛。

**疾病症状：**胃脘痛最主要的症状表现为“胃痛”，伴有嗝气、呕酸。

**治疗目的：**温经散寒，活血化瘀。

**治疗方法：**

部位：左上腹部。

剂量：1~2次/日 40分/次

疗程：1周

**注意事项** 治疗期应禁烟。

3、颈椎病：

**疾病病理：**寒湿劳损久着颈部导致局部气滞血瘀，筋髓失养而有痛麻眩晕之症。

**疾病症状：**颈、肩、背、臂疼痛，手臂麻木无力，肌肉萎软，舌质暗，苔薄白，有头晕目眩之症。

**治疗目的：**行经活血，祛瘀通络。

**治疗方法：**

部位：患部。

剂量：2次/日 40分/次

疗程：2周。

#### 4、痹症（风湿性关节炎、类风湿性关节炎）：

**疾病病理：**多由于感受寒湿之邪，邪气痹阻于关节、经络，使气血运行不畅，瘀阻经络，不通则痛而发病。

**疾病症状：**关节、肌肤、筋骨等部位疼痛或肿胀，晨僵、麻木重着，或屈伸不利，甚至关节肿大、变形，强直不伸，肌肉萎缩等。

**治疗目的：**温经通络，行气活血，祛湿逐寒。

**治疗方法：**

部位：患部。

剂量：1~2次/日 40分/次

疗程：2周

#### 5、寒湿性腰痛：

**疾病病理：**感受寒湿，湿邪困阻所至。

**疾病症状：**寒湿性腰痛为中医辨证分型中的一种，此型腰痛病人最为常见，患者具有典型的一侧或两侧腰痛，可有反复发作史，腰部冷痛重着，得热则减，转侧不利，或遇阴雨天疼痛发作或加重，静卧时疼痛不减或加重，其舌苔白腻，脉沉而迟缓或沉紧。

**治疗目的：**温化寒邪，除湿止痛。

**治疗方法：**

部位：患部。

剂量：1~2次/日 40分/次

疗程：1周。

#### 6、痛经：

**疾病病理：**多由气滞血瘀，寒湿凝滞引起，多发初潮2~3年的少女或未生育的年轻女性。

**疾病症状：**经期或经前经后出现周期性下腹疼痛，伴有腰部酸痛、恶心呕吐、畏寒、手足欠温、胸闷不适等症。

**治疗目的：**温经散寒，活血化瘀，通络止痛。

**治疗方法：**

部位：下腹部。

剂量：1~2次/日 40分/次

疗程：1周

**注意事项** 一般患者，经照射即可缓解疼痛，为预防发作可于每次经前照射，坚持3~4个经期。

### 7、痹症（冠心病心绞痛）：

**疾病病理：**心肌缺血，血脉瘀阻。

**疾病症状：**胸部闷痛，甚至胸痛彻背，憋气，呼吸不畅，伴畏寒怕冷之症。

**治疗目的：**活血化瘀，通脉止痛。

**治疗方法：**

部位：胸前区。

剂量：1~2次/日 15~40分/次

疗程：2周

**注意事项** 若服用洋地黄药应避免照射前胸区，同时不能取代正规的治疗，应及时就医。

### 8、中风后遗症：

**疾病病理：**风痰淤血，痹阻脉络髓窍，或气虚血瘀而致的半身不遂。

**疾病症状：**口舌歪斜，舌强言蹇或不语，偏身麻木，头晕目眩，舌质暗淡，气短乏力，口流涎，自汗出，心悸便溏，手足肿胀。

**治疗目的：**活血化瘀，祛痰通络。

**治疗方法：**

部位：上下肢。

剂量：2次/日 40分/次

疗程：4周。

**注意事项** 配合药物治疗，治疗时有人看护。

### 9、慢性前列腺炎：

**疾病病理：**属于中医“淋证”中淋浊之范畴，多由肾虚湿热外侵，过食辛辣肥甘，湿毒热浊蕴积，下注膀胱，气化不利，升清降浊失常所至。现代医学认为，多由前列腺慢性充血、水肿肥大，大肠杆菌、葡萄球菌、链球菌等病菌感染所至。

**疾病症状：**尿频、尿痛，排尿时尿道内有烧灼感及尿意不尽感，可伴有腰骶、会阴、下腹、腹股沟、尿道、睾丸不适或胀痛，并可引发虹膜炎、关节炎、神经炎，尿道外口可有乳白色粘性分泌物，多出现在尿末或大便时，量多少不等，可伴有性功能障碍。

**治疗目的：**温经通阳，活血化瘀，补肾阳，调任督，促血行。

### 治疗方法：

部位：患部。

剂量：1~2次/日 40分/次

疗程：2周

**注** 未生育者照射下腹。

合并关节炎者，可增加对病变关节部位的照射，消肿止痛。

### 保养及维修

治疗仪不发热的原因：

- (1)电源插座是否有电。
- (2)治疗仪开关是否接通。
- (3)检查保险丝是否烧断。

方法为：拧下控制盒底部的保险盖，取出保险丝管，观察保险丝是否烧断。

注意：a) 必须先拔下电源插座，治疗仪与网电源断开后，再检查、更换保险丝。

b) 更换后的保险管必须与原保险管的型号、规格相同。

如不属上述原因，应按本公司产品保证书（见封底）中规定的售后维修流程处理，不得擅自拆卸或更换。

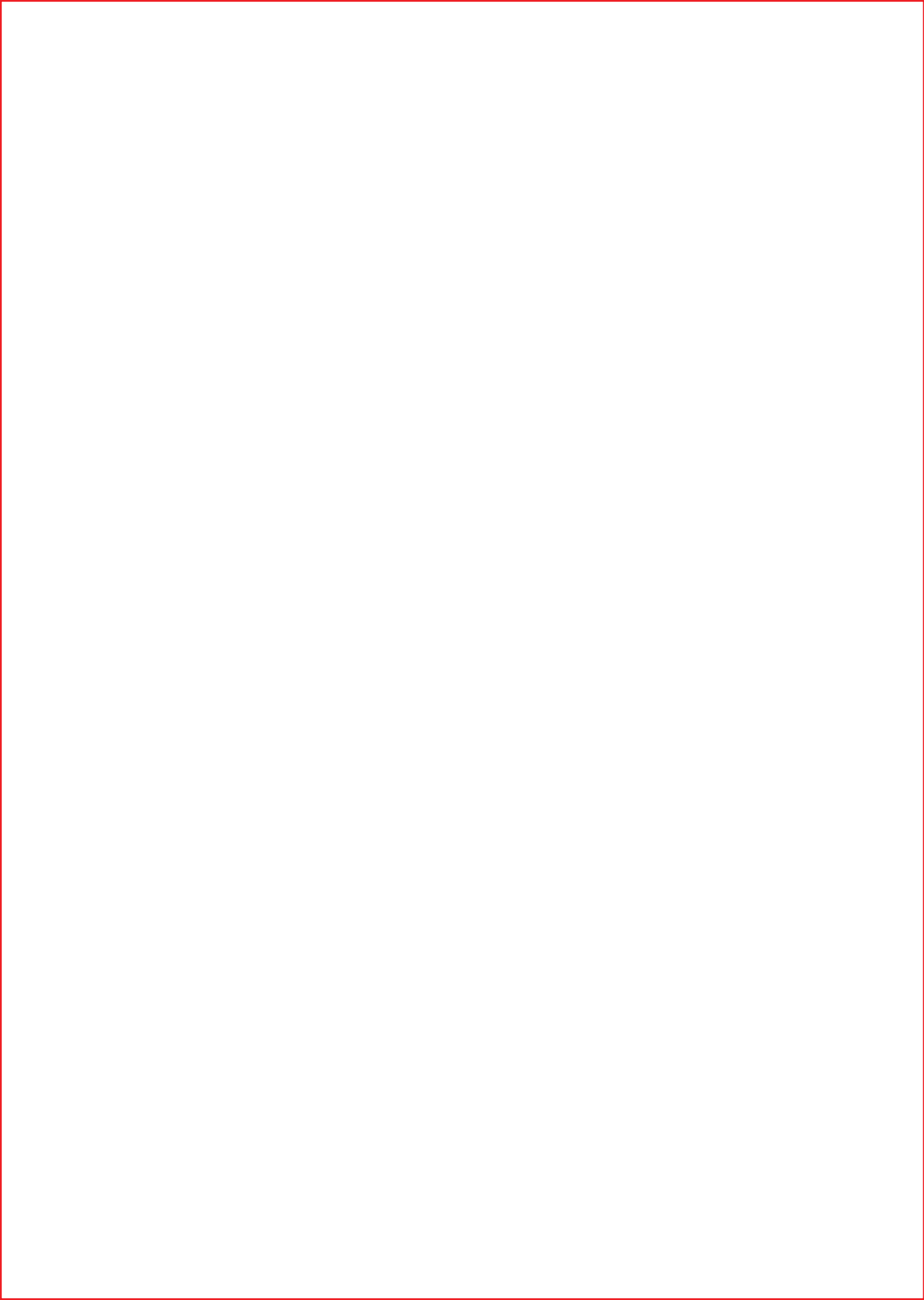
3、辐射器部分自然下摆的原因：角度调节把手未旋紧。

4、辐射器部分自然下落的原因：高度调节旋钮未旋紧。

### 运输与贮存环境

- 1、环境温度范围：-40℃~+55℃。
- 2、相对湿度范围：20%~90%。
- 3、大气压力范围：500hPa~1060hPa。







# 售 后 维 修

- 1、产品从购买之日起，提供为期一年的免费保修。一年质保期以后，收费维修。
- 2、对于下列原因引起的故障，将不提供免费保修服务。
  - a) 擅自拆装或改装本产品而造成的故障。
  - b) 在使用或搬运过程中不慎摔打、跌落或重摔造成的故障。
  - c) 因缺乏合理的保养而造成的故障。
  - d) 未按使用说明书的正确指导进行操作而造成的故障。
  - e) 因非本公司授权的维修机构修理不当而造成的故障。
  - f) 其他非正常使用人为造成的故障。
- 3、本产品从购买之日起，已经建立相应的客户档案。在要求提供保修服务时，请拨打本公司售后维修电话。
- 4、保修范围外的维修服务，将按规定收取维修费用和零配件的成本费。
- 5、售后维修流程：消费者首先拨打售后维修电话咨询；并将故障机器，寄回本公司维修。一年质保期以内，寄至工厂费用，消费者承担；寄回消费者费用，本公司承担。一年质保期以后，来回工厂费用以及维修费用，消费者自理。
- 6、本公司可按要求向用户方合格技术人员提供被允许修理部件的必要资料。
- 7、售后维修电话：400 - 666 - 6860  
工作时间：周一到周五，8:30 - 12:00，13:00 - 17:00。

## 制造商

南京入信田医疗器械有限责任公司  
地 址：南京市浦口经济开发区新浦路5号  
电 话：(025) 8444 - 1317  
传 真：(025) 8444 - 1737  
邮 编：210031

公司网站：[www.lucida.net.cn](http://www.lucida.net.cn)

医学指导暨消费者订购  
400-600-8020 工作时间：早九晚七，假日无休。

售后维修：  
400-666-6860 工作时间：周一到周五，8:30 - 12:00，13:00 - 17:00。

LUCIDA®是南京入信田医疗器械有限责任公司的注册商标  
入信田™是南京入信田医疗器械有限责任公司的商标

入信田™ 医疗器械