

Register your product and get support at

www.philips.com/welcome

User manual

使用说明



PHILIPS

Manufactured under license from Dolby Laboratories.

"Dolby", "Pro Logic" and the double-D symbol are trademarks of Dolby Laboratories.

HDMI

HDMI (High Definition Multimedia Interface) is a digital interface that allows pure HD digital video transmission without the loss of image quality. The integrated control bus allows system control between the TV set and connected devices like a digital set top box.

This product incorporates copyright protection technology that is protected by method claims of certain U.S. patents and other intellectual property rights owned by Macrovision Corporation and other rights owners. Use of this copyright protection technology must be authorized by Macrovision Corporation, and is intended for home and other limited viewing uses only unless otherwise authorized by Macrovision Corporation. Reverse engineering or disassembly is prohibited.

DivX, DivX Certified, and associated logos are trademarks of DivX Networks, Inc and are used under license.



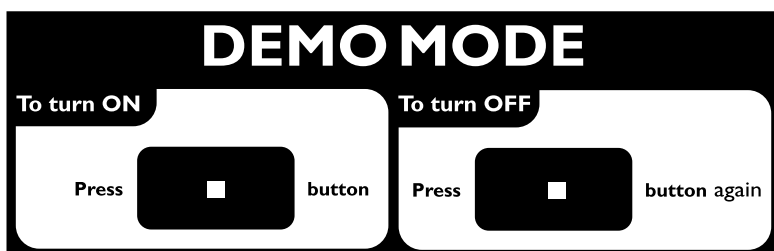
Windows Media is a trademark of Microsoft Corporation.

CAUTION

Use of controls or adjustments or performance of procedures other than herein may result in hazardous radiation exposure or other unsafe operation.

English 7

中文 30



一般事项

随机配件	32
环保信息	32
安装	32
维护保养	32
安全收听	33

连接

步骤一：放置扬声器	34
步骤二：连接扬声器	34
步骤三：连接控制电缆	34
步骤四：连接电视机	34
使用复合视频视插口	34
使用Component Video分量视频插口	35
使用S-Video (S-视频) 插口	35
连接到带HDMI插口的电视机	35
使用外接的RF射频调制器	36
步骤五：连接FM天线	36
步骤六：连接电源线	36
附加连接：连接其它设备	37
附加连接：连接USB装置或闪存卡	37

功能概述

DVD播放机及功率放大器	38
遥控器	39

开始

步骤一：装入遥控器电池	41
使用遥控器操作本机	41
步骤二：设置时钟	41
步骤三：设定电视机	41
设定逐行扫描功能	41
手动关闭逐行扫描	42
步骤四：设定所需的语言	42

基本功能

开启或关闭系统	43
省电自动待机	43
音量控制	43
音效控制	43
低音增强 (用户自定义)	43
高音调节 (用户自定义)	43
DBB (动态低音增强)	43
DSC (数字音效控制)	43
LOUDNESS (响度)	43
调整显示屏亮度	43
功能介绍模式	43

光盘操作

地区编码	44
播放光碟	44
使用光碟目录	44
基本播放控制	44
暂停播放	44
选择歌曲、章节或标题	44
从上次停止位置恢复播放	44
缩放	44
重复	45
重复A-B	45
慢动作	45
编程	45
向前或向后查找	45
根据时间、章节或歌曲名搜索	45
播放过程中的信息显示	45
光碟特殊功能	45
播放标题	45
摄影机角度	45
更换音频语言	45
更换声道	45
字幕	45
播放MP3/WMA/JPEG图片CD	46
JPEG图片碟特殊功能	46
预览	46
图片缩放	46
幻灯片播放模式	46
多角度播放	46
播放DivX光碟	46

系统菜单选项

基本操作	47
GENERAL SETUP PAGE (通用设定页)	47
TV DISPLAY (电视机形式)	47
OSD LANG (显示语言)	47
SCREEN SAVER (屏幕保护)	47
DIVX (R) VOD (DIVX注册码)	47
AUDIO SETUP PAGE (音频设定页)	47
SPDIF SETUP (SPDIF设定)	47
DOLBY DIGITAL SETUP (杜比数码设定)	47
3D PROCESSING (3D 处理)	48
HDCD	48
NIGHT MODE (夜间模式)	48
AUDIO SYNC (音频同步)	48
VIDEO SETUP PAGE (视频设定页)	48
COMPONENT (色差视频)	48
TV MODE (电视机模式)	48
QUALITY (画质设定)	48
HDMI SETUP (HDMI设定)	48
PREFERENCE PAGE (初期设定页)	49
PARENTAL (年龄控制)	49
DEFAULT (出厂设定)	49
PASSWORD SETUP (密码设定)	49

其它功能

电台接收	50
调谐选台	50
预设电台	50
收听预设电台	50
设置关机或开机定时器	50
关机定时器设置	50
开机定时器设置	50

外部音源

使用USB大容量储存装置	51
--------------------	----

技术规格	52
------------	----

故障排除	53~55
------------	-------

一般事项

感谢您购买本产品。欢迎来到飞利浦的世界！

为充分享受飞利浦为您提供的好处，请至下列位置注册产品：www.philips.com/welcome！

随机配件

- 遥控器（配一对AAA电池）
- FM拖尾天线
- 复合视频线（黄色）
- 控制电缆
- 本使用说明书和快速启用指南

以上各项物件如有任何缺损，请与经销商或飞利浦联系解决。

环保信息

我们已把多余的包装材料省掉。并尽量使包装物容易分为如下三种材料：纸板（纸箱）、聚苯乙烯泡沫塑料（减震）和聚乙烯（包装袋和保护性泡沫胶纸）。

若由专业公司进行拆卸，您这台产品中含有的某些材料可再循环使用。在处理这些废弃的包装材料、耗尽电池及旧设备时，请遵守当地的有关法规。

安装

- 将本机放置在平坦、坚固、稳定的平面上。
- 若放置柜中，请确保机身的背部、顶部及左右两边与柜壁至少留有10厘米（4英寸）的空隙，以保持良好通风。
- 切勿将本机放置在过高、过低温度或潮湿环境中。
- 勿让本机遭受水滴或水溅。
- 在本机上不应放置诸如花瓶一类的装满液体的物品。

- 在本机上不应放置裸露的火焰源，如点燃的蜡烛。
- 将本机安装在交流电源插座附近，以便于插拔电源插头。
- 通风孔不应覆盖诸如报纸、桌布和窗帘等物品而妨碍通风。

维护保养

- 当光碟比较脏时，应该用一块不起毛的清洁布来抹擦。抹擦时应从中央向外，而不要沿圆周方向抹擦。
- 勿让本系统、电池或光盘暴露在潮湿、雨淋和多尘的环境，也不要将它们放置在加热设备附近或阳光直射的场所，以免过度受热。时刻保持光碟托盘关闭以防止镜头堆积灰尘。
- 切勿在光盘上使用苯、稀释剂和市面上售卖的清洁剂等溶剂，也不可使用模拟唱片用的抗静电喷剂。
- 若突然将本播放机由寒冷至温暖的环境时，镜头或会出现水气凝结的情况，令本播放机无法播放光碟。请将本机放置在温暖环境直到水气完全蒸发。



安全收听

收听时音量要适中。

- 耳机音量过高会损坏您的听力。此产品可以产生分贝强度足以损坏正常人听觉的声音，即使暴露在此音量下的时间不超过一分钟。较高的分贝范围是为听力已经受损的人士准备的。
- 声音有时会给您错觉。听了一段时间，听觉“舒适度”就会适应更高的音量。因此，听得太久，“正常”的音量实际上已经很大声，并且会损害您的听力。为了预防这个问题，请在听觉适应一定的音量前先将音量调至安全水平并保持该音量。

设定安全的音量：

- 先将音量控制设定在一个低水平。
- 然后慢慢提高，直到您听起来舒服清晰且完全没有失真。

收听时间应有所节制：

- 即使在“安全”水平下，长时间收听也会损害听力。
- 请务必适度使用您的设备，并适时暂停休息。

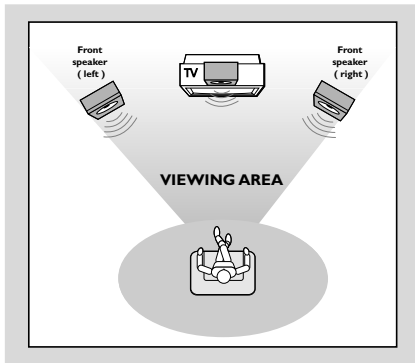
使用耳机时务必遵守以下规范。

- 收听的音量和时间应适度。
- 注意不要根据您的听力的适应程度调节音量。
- 请勿将音量调节得过高而使您无法听到周围的声音。
- 身处有潜在危险的场所时，请小心或暂停使用耳机。
- 开车、骑自行车、溜冰时请勿使用耳机；否则会造成交通危险，这在许多国家都属违法行为。

重要事项!

- 铭牌位于本机底部。
- 在把交流电源线连接至墙上的交流电源插座之前, 必须确保所有其它连接事项已经完成。
- 开启电源后, 切勿进行或更改任何连接。

步骤一: 放置扬声器



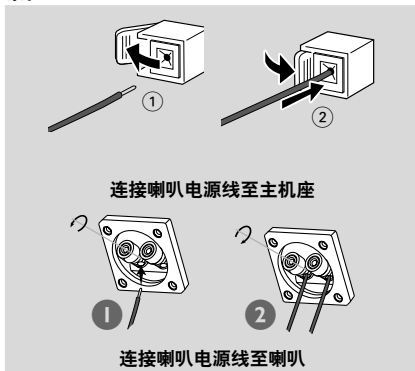
把左前置和右前置扬声器摆放在与电视机距离相等并与聆听者成大约 45 度角的位置

注意:

- 为避免磁力干扰起见, 不要把前置扬声器太靠近电视机摆放。
- 必须确保 DVD 系统四周通风良好。

步骤二: 连接扬声器

将扬声器导线连接至 SPEAKERS 扬声器端子, 右边扬声器接“R”端子, 左边扬声器接“L”端子。颜色线(有标记)连接至“+”极, 黑色线(无标记)连接至“-”极。如图所示, 必须把扬声器导线的裸露部分充分插入扬声器端子内并夹紧。



注意:

- 确保扬声器连接导线正确连接。错误的连接可能会引起短路从而造成设备损坏。
- 为确保能聆听到最佳的音效, 建议你只使用随附的扬声器。
- 切勿把一对以上的扬声器连接至扬声器的+/-端子。
- 所连接的扬声器不能低于随附扬声器的额定阻抗。请参阅使用说明书内的“技术规格”一节。

步骤三: 连接控制电缆

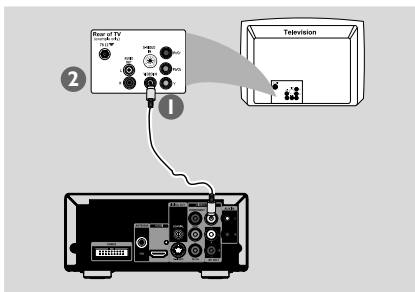
- 使用随机所附的扁平控制电缆将 DVD 播放机后部标识为“CABLE”的串接口连接到功率放大器后部的相同接口。

步骤四: 连接电视机

重要事项!

- 本系统与电视机相连的方式有多种。您只需根据电视机的类型选择一个最佳的连接方式。
- 将本 DVD 系统直接连至电视机。

使用复合视频插口

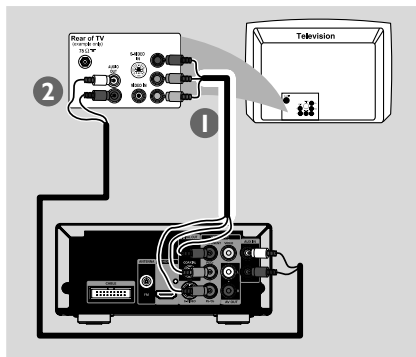


- 1 使用复合视频线(黄色)将 DVD 系统的 **VIDEO** 插口连接到电视机上的视频输入插口(或标示为 A/V In, CVBS, Composite 或 Baseband 的插口)。
- 2 要通过本 DVD 系统聆听电视频道的声音, 使用音频线(白色/红色)将 **AUX IN** 插口连接到电视机上对应的 **AUDIO OUT** 插口即可。

使用Component Video分量视频接口 (Y Pb Pr)

重要事项!

— 只有使用Y Pb Pr分量视频接口连接才能获得逐行扫描的高画质，而且需要一台逐行扫描电视机。



- ① 使用分量视频电缆（红色/蓝色/绿色-不随本机供给）将本DVD系统的**COMPONENT (Pr/Cr Y Pb/Cb)**插口连接到电视机上对应的Component video input分量视频输入插口（或标示为Y Pb/CbPr/Cr或YUV的插口）。
- ② 要通过本DVD系统聆听电视频道的声音，使用音频电缆（白色/红色-未提供）把**AUX IN**插口连接到电视机上的AUDIO OUT插口即可。
- ③ 如果您正在使用逐行扫描电视机（电视机必须指示具有Progressive Scan或Pro Scan能力），要激活电视机的逐行扫描功能，请参阅您电视机的用户手册。关于DVD系统的逐行扫描功能，见“开始-设定逐行扫描功能”。

注意:

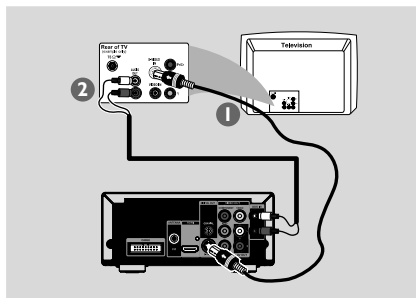
— 如果您的电视机不支持逐行扫描，您将无法观看画面。

按遥控器上的SYSTEM MENU键退出系统菜单，然后按DISC键和“1”退出逐行扫描。

使用S-Video (S-视频) 插口

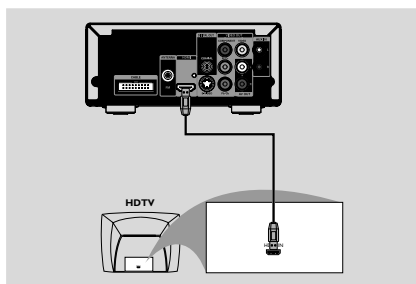
重要事项!

— 如果使S-Video插口进行播放连接，系统的**COMPONENT**设定将需要作相应改变。



- ① 使用S-Video电缆（不随本机供给）将本DVD系统的**S-VIDEO**插口连接到电视机上的S-Video输入插口（或标示为Y/C或S-VHS的插口）。
- ② 要通过本DVD系统聆听电视频道的声音，使用音频线（白色/红色）将**AUX IN**插口连接到电视机上对应的AUDIO OUT插口即可。

连接至带HDMI插口的电视机



- 使用HDMI连接线（未提供）将DVD播放机上的**HDMI**插口与HDMI相容装置（例如：电视机、投影机、转换器）的**HDMI IN**插口相连接。
 - DVD播放机和输入装置可能要经过一段时间才能够相互通信并进行初始化。
 - 自动开始播放。

注意:

— 要了解详细设定HDMI，进入“Setup Menu Options”（设定菜单选项）→“VIDEO SETUP PAGE”（视频设定页）→“HDMI SETUP”（HDMI设定）。

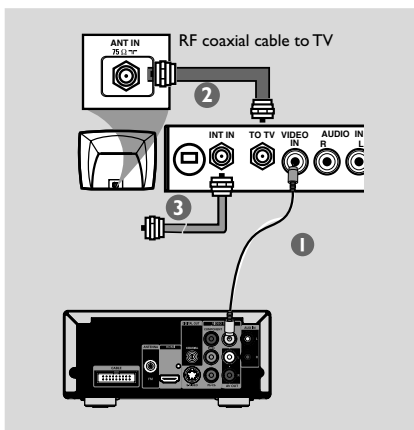
— 如果您使用HDMI作为音频来源，必须将“DIGITAL OUTPUT”（数码输出）设为“PCM only”（请看“Setup Menu Options”（设定菜单选项）→“AUDIO SETUP PAGE”（音频设定页）→“DIGITAL AUDIO SETUP”（数码音频设定））。

— 在完成HDMI 连接后, 如果您不希望声音从电视机输出, 必须将“Digital OUTPUT” (数码输出) 设为“SPDIF OFF” (请看“Setup Menu Options” (设定菜单选项) → “AUDIO SETUP PAGE” (音频设定页) → “DIGITAL AUDIO SETUP” (数码音频设定)。

使用外接的RF射频调制器

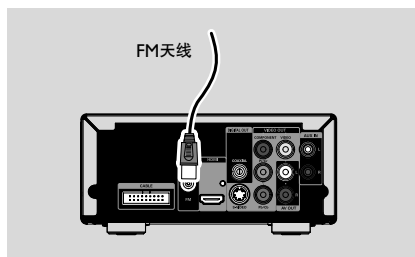
重要事项!

— 如果您的电视机只有一个Antenna In天线输入插口 (标示为75ohm或RF In), 您将需要一个RF射频调制器才能在电视机上观看DVD的播放。有关如何获得和如何操作RF射频调制器的详情, 请联络您的销售商或飞利浦公司。

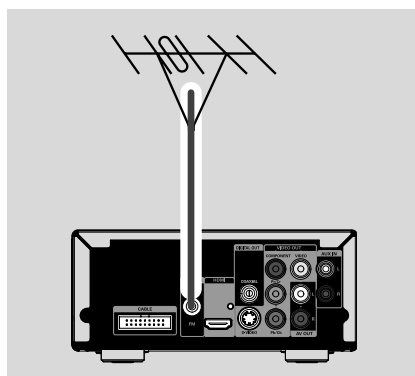


- ① 使用复合视频电缆 (黄色) 把DVD系统的**VIDEO**插口连接到RF射频调制器上的视频输入插口。
- ② 使用RF同轴电缆 (不随本机供给) 把RF射频调制器上的**ANTENNA OUT**或**TO TV**插口连接到您电视机上的**Antenna IN**插口。
- ③ 将天线或有线电视提供的信号连接到RF射频调制器的**ANTENNA IN**或**RF IN**插口。(此信号先前可能已被连接到您的电视机。请从电视机上把它拔除。)

步骤五: 连接FM天线



- FM天线连接至**FM ANTENNA** (75欧姆) 插口。展开FM天线并把其末端固定在墙壁上。为获得最佳的FM立体声接收效果, 可连接一条户外FM天线 (不随本机供给)。



注意:

- 调整天线的位置以获得最佳的接收效果。
- 尽可能使天线远离电视机、录影机或其他辐射源, 以避免干扰。

步骤六: 连接电源线

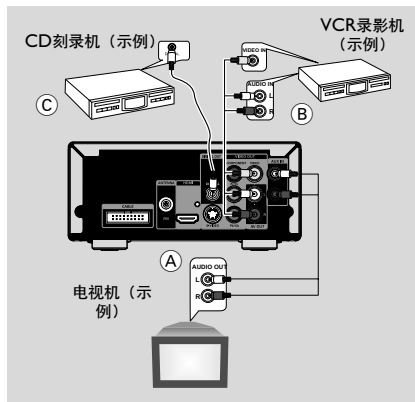
正确完成所有连接之后, 将本机的交流电源线插入墙上的交流电源插座。

开启电源后, 切勿插入、拔出连接。

附加连接：连接其它设备

重要事项！

- 某些光碟具有版权保护，不允许使用VCR录影机或数码刻录装置进行刻录。
- 进行连接时，请确保线缆颜色与插口标示颜色匹配。
- 请随时参照其它设备的用户手册获知详细的连接方法与设备用法。



观看和收听其它设备的播放内容 (A)

- 将此系统的**AUX IN**插口与其它音频或视频设备（如电视机、VCR录影机、激光唱碟机或卡带座）的**AUDIO OUT**插口相连。
操作前，请首先旋转前面板上的**SOURCE**旋钮选择AUX或按遥控器上的**AUX**键以激活输入源。

使用VCR录制DVD (B)


- 将此系统的**VIDEO**插口中的一个插口连接到VCR录像机上对应的**VIDEO IN**插口，并将**AV OUT (L/R)**插口连接到VCR录像机的**AUDIO IN**插口。这样您便可制作模拟立体声（左和右两声道）的录音。

刻录（数码）(C)


- 将此系统的**DIGITAL OUT (COAXIAL)**插口与一台数字录音装置（例如一台兼容DTS数码影院系统、带有杜比数码解码器的数码刻录装置）的**DIGITAL IN**插口相连。
操作之前，请根据音频连接在“AUDIO SETUP PAGE - SPDIF SETUP”（音频设定页- SPDIF设置）中选择相应的选项。

附加连接：连接USB装置或储存卡


只要将一台USB大容量储存装置（包括USB闪存储存器、USB闪存播放器或储存卡）连接到本Hi-Fi系统，你就可透过Hi-Fi系统的强劲扬声器享受该装置中所储存的音乐。

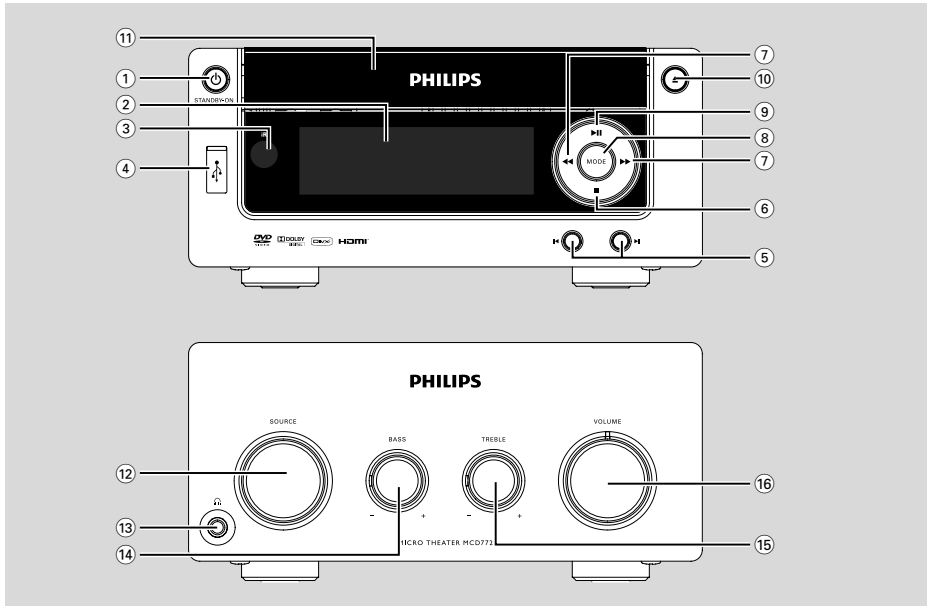
- 将USB装置的USB插头插入机上的  插口。

用于带有USB电缆的装置：

- 1 将USB电缆（不随本机供给）的一个插头插入机上的  插口。
- 2 将USB电缆的另一个插头插入该USB装置的USB输出端口。

用于储存卡：

- 1 将储存卡插入一个读卡器（不随本机供给）中。
- 2 使用一条USB电缆（不随本机供给）将读卡器连接到机上的  插口。



DVD播放机及功率放大器

- ① **STANDBY-ON**

 - 开启系统或切换至待机状态。

- ② **显示屏**

 - 显示DVD播放机当前的状态。

- ③ **IR红外线信号接收器**

 - 遥控器须对准此接收器操作。

- ④ **USB DIRECT**

 - 连接外部USB大容量存储装置。

- ⑤

 - 光碟：
 - 进入前一个或后一个章节、标题或曲目。
 - 收音机：
 - 选择一个预设电台。

- ⑥

 - 停止光碟播放或删除一个程序。
 - 用于功能介绍（仅限于机上）：开/关功能介绍。

- ⑦

 - 收音机：
 - 按该键调谐至较低/较高的电台频率。
 - 按住，然后松开该键开始自动向下/向上搜索电台频率。
 - 光碟/USB
 - 快进/快退。

- ⑧ **MODE**

 - 选择不同的光碟重复播放模式或选择随机播放模式。

- ⑨

 - 开始或暂停光碟播放。

- ⑩

 - 打开或关闭光碟托盘门。

- ⑪ **光碟托盘**

 - 装入一张光碟。

- ⑫ **SOURCE**

 - 选择一个声源：TUNER, DISC, USB或AUX。

- ⑬

 - 连接耳机。

- ⑭ **BASS -/+**

 - 调节低音增强程度。

- ⑮ **TREBLE -/+**

 - 调节高音程度。

- ⑯ **VOLUME**

 - 调高或调低音量。
 - 在时钟或定时器设定模式中调整小时和分钟。
 - 启用或关闭设定的定时器。

遥控器

① STANDBY-ON

- 开启或将此系统切换至待机状态。

② 数字键 (0-9)

- 输入光碟的曲目、章节或标题编号。

③ PROGRAM

- DVD/VCD/CD/MP3-CD/USB: 进入程序菜单。
- 图片CD: 播放过程中, 选择一个幻灯片播放模式。
- 收音机: 进行预设电台编程。

④ SOURCE

- 选择一个声源: TUNER, DISC, USB或AUX。

⑤ SYSTEM MENU (只适用于光碟模式)

- 进入或退出系统菜单。

⑥ DISC MENU (只适用于光碟模式)

- DVD/VCD: 进入或退出光碟内容菜单。
- VCD2.0: 开启或关闭播放控制模式。

⑦ ◀/▶

收音机

- 按该键调谐至较低/较高的电台频率。
- 按住, 然后松开该键开始自动向下/向上搜索电台频率。

光碟/USB

- 快进/快退。
- 光碟模式下, 在光碟菜单或系统菜单中选择移动方向。

⑧ ▲/▼

- 光碟模式下, 在光碟菜单或系统菜单中选择移动方向。

⑨ OK

- 退出或确认一项选择。

⑩ ◀|▶

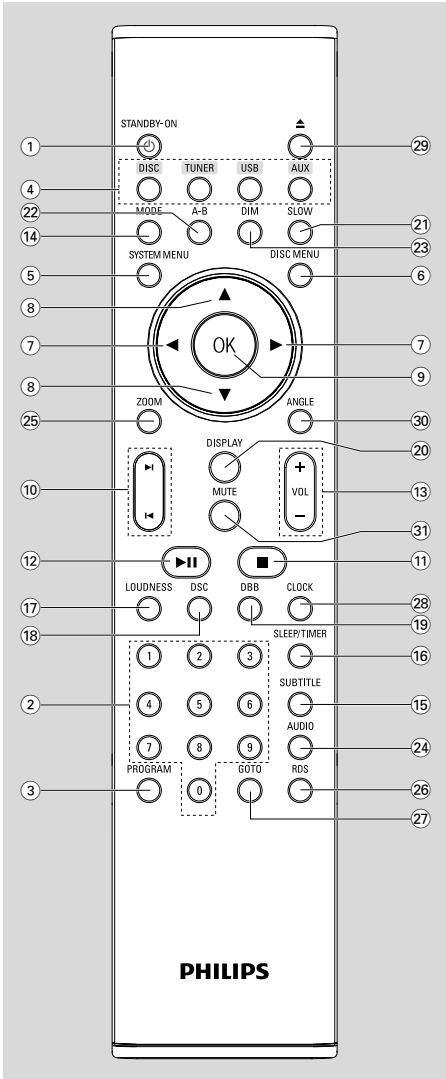
- 光碟: 跳至前一/下一章/标题/曲目
- 收音机: 选择预设电台。

⑪ ■

- 光碟或USB模式下, 停止播放或清除播放清单。

⑫ ▶▶

- 光碟或USB模式下, 开始或暂停播放。



功能概述

13 VOL +/-

- 调高或调低音量。
- 在时钟或定时器设定模式中调整小时和分钟。
- 在定时器设定模式中选择一个声源。

14 MODE

- 选择不同的光碟重复播放模式或选择随机播放模式。

15 SUBTITLE

- 选择字幕语言。

16 SLEEP/TIMER

在待机模式

- 设定自动开机定时器时间。

在播放模式

- 设定睡眠自动关机定时器功能。

17 LOUDNESS

- 开启或关闭自动响度调节功能。

18 DSC

- 选择不同类型的预设声音均衡器设定：CLASSIC（古典），JAZZ（爵士），ROCK（摇滚），POP（流行），或CUSTOMER（用户自定义）。

19 DBB

- 开启或关闭低音增强功能。

20 DISPLAY

- 播放过程中在电视机屏幕上显示相关信息。

21 SLOW

- 为VCD/SVCD/DVD选择不同的慢速播放模式。

22 A-B

- 用于VCD/CD/USB：重复播放某一曲目中的特定段落。
- 用于DVD：重复播放光碟上的特定段落。

23 DIM

- 为显示屏选择不同的亮度。

24 AUDIO

用于VCD

- 设定立体声、左声道或右声道模式。

用于DVD

- 选择音频语言。

25 ZOOM

- DVD/VCD/图片CD：在电视机屏幕上放大或缩小一张图片或者活动图像。

26 RDS (此版本无此功能)

27 GOTO

- 光碟模式下，通过输入时间、标题、章节或曲目在光碟中快速搜索。

28 CLOCK

在待机模式

- *- 设定系统时钟。

在播放模式

- 显示系统时钟。

29 ▲

- 打开或关闭光碟托盘门。

30 ANGLE

- 选择DVD的摄像机角度。

31 MUTE

- 关闭或开启声音输出。

遥控器使用注意事项：

- 首先按遥控器上的其中一个声源选择键（如：DISC或TUNER）选择你想要控制的声源。
- 然后选择所要的功能（如：▶||, ◀, ▶|）。

步骤一：装入遥控器电池

- 1 打开电池盒。
- 2 根据电池盒里的+/-标示装入两节AAA型号电池。
- 3 关上电池盒盖。

使用遥控器操作本机

- 1 将遥控器直接对准前面板上的IR红外线遥控信号接收器。
- 2 操作本DVD播放器时，请不要在遥控器和本机之间放置任何障碍物。

步骤二：设置时钟

- 1 在待机模式下，按住遥控器上的**CLOCK**键直到屏幕上时间闪烁。
→ “CLOCK SET”（时钟设置）短暂显示。然后，代表小时的数字在屏幕上闪动。
- 2 顺时针或逆时针旋转 **VOLUME** 或按遥控器上的 **VOL +/-** 键设置小时。
- 3 按**CLOCK**键确定。
→ 代表分钟的数字在屏幕上闪动。
- 4 顺时针或逆时针旋转 **VOLUME**或按遥控器上的 **VOL +/-**键设置分钟。
- 5 再按**CLOCK**键确定时钟设置。

注意：

- 本系统仅支援24小时制式。
- 系统电源切断后，所作的时钟设置将会被抹除。
- 如果30秒内未操作任何按钮，系统将退出时钟设置模式。

步骤三：设定电视机

重要事项！

- 确信您已完成所有必要的连接（见“连接电视机”）。

- 1 开启 DVD 机电源，然后选择 DISC 声源。（见“开启或关闭系统”。）
- 2 打开电视机并设置正确的视频输入频道。您在电视机屏幕上应该可以看到蓝色的飞利浦DVD背景画面。

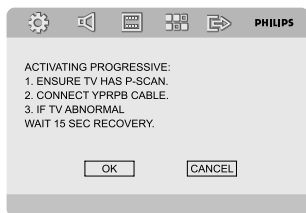
设定逐行扫描功能（只用于逐行扫描电视机逐行扫描）

重要事项！

— 要实现逐行扫描功能，事前必须确定：

- 1) 您的电视机能接受逐行扫描信号，因此您必需具备一台逐行扫描电视机。
- 2) 您已使用Y Pb Pr插口将您的DVD播放机连接至您的电视机（见“连接-步骤四：连接电视机-使用分量视频插口”）。

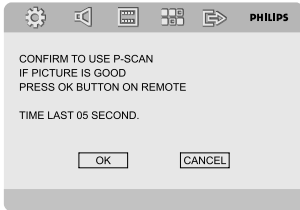
- 1 开启电视机。
- 2 关闭电视机的逐行扫描模式或开启隔行扫描模式（请参阅您电视机的用户手册）。
- 3 按 **STANDBY-ON** 键开启DVD播放机。
- 4 选择正确的视频输入频道。
→ 电视机屏幕出现DVD背景画面。
- 5 按 **SYSTEM MENU** 键。
- 6 重复按 **◀▶** 键选择“VIDEO SETUP PAGE”（视频设定页）。
- 7 选择“TV MODE”（电视模式）为“P-SCAN”（逐行扫描），然后按**OK**键确认。
→ 电视屏幕出现如下的指令菜单。



- 8 按 **◀▶** 键加亮菜单中的“OK”（确认），并按**OK**键确认。

在此阶段，您的电视上将会出现一张失真的图片，直至您开启电视的逐行扫描模式为止。

- 9 开启您电视的逐行扫描模式（请参阅您电视机的用户手册）。
→ 电视屏幕出现如下菜单。



- 10 按 ◀▶ 键加亮菜单中的“OK”（确认），并按 **OK** 键确认。
→ 这时，设定已经完成，您可以开始欣赏高画质的图片了。

手动关闭逐行扫描

- 如果失真征兆仍然出现在电视屏幕上，那可能是由于相连接的电视机不接受逐行扫描信号，以及逐行扫描被错误设定所致。您必须将本机复原到隔行扫描格式。
- 1 关闭您电视机的逐行扫描模式或把它开启到隔行扫描模式（请参阅您电视机的用户手册）。
- 2 按遥控器上的 **SYSTEM MENU** 键退出系统菜单，然后按 **DISC** 键和“1”退出逐行扫描。
→ 电视机屏幕将出现DVD蓝色背景画面。

注意：

在正常播放期间，在逐行扫描模式中按 **DISC** 键和“1”将会退出逐行扫描模式。

步骤四：设定所需的语言

- 1 在停止模式或播放期间，按 **SYSTEM MENU** 键。
- 2 按遥控器上的 ◀/▶/▲/▼ 键选择所需项目。
→ 移至“GENERAL SETUP PAGE”（通用设定页）或“PREFERENCE PAGE”（初期设定页）并按 ▼ 键。
→ 移至以下其中一项并按 ▶ 键。

OSD LANG（画面显示）

切换电视屏幕上的显示语言。从所显示的清单中选择语言。

AUDIO（音频语言：只用于DVD）

切换声轨的显示语言。从所显示的清单中选择语言。

SUBTITLE（字幕语言：只用于DVD）

切换字幕的显示语言。从所显示的清单中选择语言。

DISC MENU（菜单语言：只用于DVD）

从DVD光碟菜单中选择语言。

如果所选择的语言没有记录在该DVD光碟中，本机将自动选择记录在光碟中的其中一种语言（显示语言除外）。

除了级别（Rating）之外，你可以将所有的DVD设定复原。若光碟中没有所选的语言，系统将选择此光碟原来指定的语言。

- 3 按 ▲/▼ 键选择语言并按 **OK**。
- 4 重复步骤2~3进行其他设定。

要退出此菜单

再按 **SYSTEM MENU** 键。

开启或关闭系统

- 按 **STANDBY-ON** 键。
→ “HELLO”（您好）短暂显示。系统切换至上次所选的声源。
- 按遥控器上的 **DISC, TUNER, USB** 或 **AUX** 键。
→ 系统切换至所选的声源。

进行以下操作可将系统设为待机模式

- 按 **STANDBY-ON** 键。
→ 音量（最高音量为12）、互动式音效设定、上次所选的音源以及预设电台都会被保留在播放机的内存中。

省电自动待机

作为一项省电功能，如果在CD播放完毕后15分钟内你不操作任何控制键，本机将自动切换至待机模式。

音量控制

顺时针或逆时针旋转 **VOLUME** 或按遥控器上的 **VOL +/-** 键升高或降低音量。

暂时关闭声音

- 按遥控器上的 **MUTE** 键。
→ 播放将在静音状态下继续。同时，“MUTING”（静音）字样闪动。
- 要激活声音重放，您可以：
 - 再按 **MUTE** 键；
 - 调节音量控制器；
 - 改变声源。

音效控制

DBB, DSC 和 **LOUDNESS**（响度）功能不能被同时激活。

低音增强（用户自定义）

- 旋转主机上的 **BASS +/-** 旋钮调节低音程度（范围为-14~+14）。

高音调节（用户自定义）

- 旋转主机上的 **TREBLE +/-** 旋钮调节高音程度（范围为-14~+14）。

DBB（动态低音增强）

- 按遥控器上的 **DBB** 键开启或关闭DBB功能。

DSC（数字音效控制）

- P重复按遥控器上的 **DSC** 键选择：CUSTOMER（用户自定义）、POPS（流行）、JAZZ（爵士）、CLASSIC（古典）或ROCK（摇滚）。选择“CUSTOMER”（用户自定义），将会采用用户自定义的低音和高音设置。

LOUDNESS（响度）

- LOUDNESS 功能使得系统能够在低音量时自动提升高音和低音效果（音量愈高，高音和低音增幅愈低）。

调整显示屏亮度

- 重复按 **DIM** 键为显示屏选择不同的亮度。

功能介绍模式

本机设有功能介绍模式，用以展示本机提供的各种功能。

开启功能介绍模式

- 在待机模式中，按机上的 **■** 键开启功能介绍模式。
→ 开始功能介绍。

关闭功能介绍模式

- 再按主机 **■** 键。
→ 显示“DEMO OFF”（功能介绍关闭）。

注意：

- 如果你移除AC电源线然后又把电源线接到电源插座上，功能介绍模式会一直关闭，直到你再次开启该功能。

地区编码

DVD光碟上须标有如下区码才能在本DVD系统上播放。使用其它区码的光碟则无法在本机上播放。



注意:

— 无法播放某光碟时, 请取出该光碟并用其它类型的光碟重试。错误格式的光碟将无法在本DVD播放机上播放。

播放光碟

- 1 将本DVD系统及与之相连的电视机(或任何其它自选的立体声音响或AV接收器)的电源线连接到电源插座。
- 2 打开电视机电源并设定正确的视频输入频道。(参见“设定电视机”)。
- 3 按 **STANDBY-ON** 键。
→ 您应该可以在电视机上看到一个蓝色的飞利浦DVD背景画面。
- 4 按 **▲** 键打开光碟托盘并装入一张光碟。然后, 再按此键关闭光碟托盘。
→ 请确保有标签的一面朝上。
- 5 光碟将会自动播放(取决于光碟类型)。
→ 如果电视屏幕上出现光碟目录, 请参阅“使用光碟目录”。
→ 如果光碟被年龄控制功能锁上, 您必须输入一个四位数的密码(参阅“PASSWORD SETUP PAGE”(密码设定页))。
- 6 随时按 **■** 键即可停止播放。

使用光碟目录

取决于光碟类型, 当您载入光碟后, 电视画面上可能会出现一个目录。

选择一个播放功能或项目

- 使用 **◀▶▲▼** 和 **OK** 键或遥控器上的**数字键(0-9)**进行选择。
→ 播放将自动开始。

进入或退出菜单

- 按遥控器上的**DISC MENU**键。
- 用于具有播放控制(PBC)功能的VCD(仅限于版本2.0)**
- PBC播放使您能跟随屏幕显示的菜单以互动方式播放VCD。
- 在播放过程中按**DISC MENU**键。
→ 如果PBC已开启, 它将会切换至关闭状态并继续播放。
→ 如果PBC已关闭, 它将会切换至开启状态并返回菜单屏幕。

基本播放控制

暂停播放 (DVD/VCD/CD/MP3/DivX/WMA)

- 1 在播放过程中, 按 **▶▶** 键。
→ 播放将暂停并且没有声音输出。
- 2 再按 **▶▶** 键恢复播放。

选择歌曲、章节或标题 (DVD/VCD/DivX/CD)

- 1 在播放过程中, 按 **▶** 键进入下一个章节或曲目。
- 2 按 **◀** 键进入前一个章节或曲目。
- 3 若要直接播放任何一个章节、曲目或标题, 可按**数字键(0-9)**输入章节、曲目或标题号。

从上次停止位置恢复播放 (DVD/VCD/CD)

- 在停止模式下, 当光碟还未取出时, 按 **▶▶** 键。

取消恢复模式

- 在停止模式下, 再按 **■** 键。

缩放 (DVD/VCD/DivX/JPEG)

您可以在播放过程中使用此功能放大或缩小视频图像。

- 1 重复按 **ZOOM** 键放大或缩小所播放的视频图像。
- 2 按 **◀▶▲▼** 键调整电视画面。

**重复 (DVD/VCD/CD/MP3/DivX/
WMA)**

- 在播放过程中重复按**MODE**键选择一个重复模式。

**重复A-B (DVD/VCD/CD/MP3/DivX/
WMA)**

- 1 在您所选的开始点按**A-B**键。
- 2 在您所选的结束点再按**A-B**键。
→ 您只能在同一章/曲目内设定段落A和B。
→ 所选的段落这时将会连续重复播放。
- 3 要退出A-B重复播放，再按**A-B**键。

慢动作 (DVD/VCD)

- 1 在播放过程中按遥控器上的 **SLOW** 键选择所需的慢播速度：1/2、1/4、1/8或1/16（向后或向前）。
→ 声音将被闭锁（静音）。
- 2 要恢复至正常播放速度，按 **▶ ||** 键。

注意：

— 在VCD上不能进行慢速播放。

编程 (图片CD无此功能)

以所选顺序播放喜爱的曲目或章节。

- 1 按遥控器上的 **PROGRAM** 键进入编程模式。
- 2 使用**数字键 (0-9)** 直接输入曲目或章节号（对于单数的曲目号，请在前面加一个“0”，如“05”）。
- 3 按 **◀▶▲▼** 键移动光标选择“START”（开始）。
- 4 按 **OK** 开始播放。

用于MP3/WMA

- 1 在停止模式，按**DISC MENU**键在曲目集（Album）和文件列表（Filelist）之间切换菜单。
- 2 当文件列表（Filelist）出现在屏幕上时，按 **▲▼** 键选择文件并按**PROGRAM**键把文件添加到程序列表中。
- 3 按**DISC MENU**键显示程序列表。
- 4 按**PROGRAM**键从程序列表中删除不想要的文件。

**向前或向后查找 (DVD/VCD/DivX/CD/
MP3/WMA)**

- 1 在播放过程中，按 **◀◀/▶▶** 键选择所需的搜索速度2X、4X、8X、16X或32X（向后或向前）。
- 2 要恢复正常播放速度，按 **▶ ||** 键。

**根据时间、章节或歌曲名搜索 (DVD/VCD/
CD/MP3/WMA)**

- 1 按 **GOTO** 键直到一个时间、章节或曲目编辑框弹出。
- 2 在时间编辑框中，用遥控器上的**数字键 (0-9)** 从左至右依次输入小时、分钟和秒的数值。

或

在章节或曲目编辑框中，用遥控器上的数字键（0-9）输入想要的章节或曲目号。

播放过程中的信息显示 (图片CD无此功能)

- 播放时，按**DISPLAY**键在电视机屏幕上显示光碟信息。

光碟特殊功能**播放标题 (DVD)**

- 1 按 **DISC MENU** 键。
→ 电视画面将显示光碟标题菜单。
- 2 使用 **◀▶▲▼** 键或**数字键 (0-9)** 选择一个播放选项。
- 3 按 **OK** 键确定。

摄影机角度 (DVD)

- 重复按**ANGLE**键选择不同的角度。

更换音频语言 (用于以多种语言录制的DVD)

- 重复按 **AUDIO** 键选择不同的音频语言。

更换声道 (仅限于VCD/DivX)

- 按 **AUDIO** 键选择光碟所提供的声道（左声道、右声道或立体声）。

字幕 (DVD)

- 重复按**SUBTITLE**键选择不同的字幕显示语言。

播放MP3/WMA/JPEG图片CD

- 1 载入一张MP3/WMA/JPEG碟。
→ 电视机屏幕上出现一个数据光碟菜单。
- 2 使用▲▼键选择一个曲目集（文件夹）然后按**OK**打开该曲目集（文件夹）。
- 3 按▲▼键或用**数字键（0-9）**高亮显示某个曲目（文件）。
- 4 按**OK**键确定。
→ 播放将从所选的曲目（文件）开始直到播放完当前整个曲目集（文件夹）。

JPEG图片碟特殊功能

预览（JPEG）

此功能可显示当前文件夹或整个光碟的内容。

- 1 在播放过程中按■键。
→ 电视画面上出现12个缩略图。
- 2 使用◀▶▲▼键高亮显示一个图片/“Slide Show”（幻灯片播放）并按**OK**键开始播放/幻灯片播放。

要进入遥控键功能菜单

- 2 使用◀▶▲▼键高亮显示“Menu”（菜单）并按**OK**键。

要显示上一页或下一页的另一张图片

- 1 按◀/▶键。
- 2 使用◀▶▲▼键高亮显示“Prev”（前页）或“Next”（后页）并按**OK**键确定。

图片缩放（JPEG）

- 1 在播放过程中，重复按**ZOOM**键以不同的比例显示图片。
- 2 使用◀▶▲▼键查看缩放后的图片。

幻灯片播放模式（JPEG）

- 1 在播放过程中，按遥控器上的**PROGRAM**键选择不同的幻灯片播放模式。

多角度播放（JPEG）

- 1 在播放过程中，按◀▶▲▼键在电视屏幕上旋转图片。

播放DivX光碟

此DVD播放机可播放从您的电脑下载到CDR/RW光碟上的DIVX影片（详细资料请参阅“系统菜单选项-DIVX（R）VOD注册码”）。

- 1 放入一张DivX光碟。
→ 播放将自动开始。否则，按▶||键。
- 2 如果DivX影片含有外部字幕，电视屏幕上将出现字幕菜单供您选择。
- 在此情况下，按遥控器上的**SUBTITLE**键将可开启或关闭字幕。
- 如果DivX光碟上嵌入了多种语言的字幕，在播放过程中按**SUBTITLE**键将可改变字幕语言。

注意：

- 本机支持具有下列文件名**延伸档**（.srt、.smi、.sub、.ssa、.ass）的字幕文件，但这些文件不会出现在**文件浏览菜单**中。
- **字幕文件名必须与该影片的文件名相同。**

基本操作

- 1 按 **SYSTEM MENU** 键进入设置菜单。
- 2 按 **◀▶** 键选择需设置的页面。
- 3 按 **▲▼** 键高亮显示一个选项。
- 4 按 **▶** 或 **OK** 键进入其子菜单。
- 5 按 **▲▼** 键移动游标以高亮显示所选项目。
→ 进行数据设定时，按 **◀▶** 键调整数值。
- 6 按 **OK** 键确定。

返回上一级菜单

- 按 **◀** 或 **OK** 键（进行数值调整时）。

退出此菜单

- 再按 **SYSTEM MENU** 键。
→ 即使切断播放器的电源，所做的设定也会保存在本机的内存中。

注意：

— 系统菜单选项中的某些功能已在“开始”中介绍。

GENERAL SETUP PAGE (通用设定页)

TV DISPLAY (电视机形式)

根据所连接电视机的类型设置DVD播放机的长宽比。

→ **NORMAL/PS (正常/全景)**：当您连接一台普通电视机并要把画面两边修整或格式化以配合您的电视屏幕时，选择此项。

→ **NORMAL/LB (正常/信箱)**：当您连接一台普通电视机选择此项。此时，电视画面的上部和下部会出现黑带。

→ **WIDE (宽银幕)**：当您连接一台宽屏幕电视机时选择此项。

OSD LANG (显示语言)

见“开始 - 步骤四：设定所需语言”。

SCREEN SAVER (屏幕保护)

此功能用于开启或关闭屏幕保护。

→ **ON (开)**：在停止、暂停或无碟模式下，如果大约三分种内无任何操作，屏幕保护将被激活。

→ **OFF (关)**：关闭屏幕保护。

DIVX (R) VOD (DIVX注册码)

飞利浦为您提供DivX® VOD (点播影视节目) 注册码，使您能使用该项DivX® VOD服务来租用或购买影视节目。详细资料，请浏览网站www.divx.com/vod。

- 1 在“GENERAL SETUP PAGE” (通用设定页) 中，按 **▲▼** 键高亮显示DIVX® VOD (DIVX注册码)，然后按 **▶** 或 **OK** 键进入其子菜单并再按 **OK** 键确认。
→ 注册码将出现。
- 2 按 **OK** 键退出。
- 3 使用该注册码在www.divx.com/vod网站从DivX® VOD服务购买或租用影视节目。跟随屏幕指示将影视节目下载到一张CD-R光碟中便可在本DVD机中播放。

注意：

- 从DivX® VOD下载的所有影视节目只能在本DVD机上播放。
- 在播放DivX影视节目过程中，没有时间搜索功能。

AUDIO SETUP PAGE (音频设定页)

SPDIF SETUP (SPDIF设定)

→ **OFF (关)**：关闭 SPDIF 输出。

→ **SPDIF/RAW (SPDIF 源码)**：当你已把DIGITAL OUT (COAXIAL) 接口连接到一台多声道解码/接收器时选择此项。

→ **SPDIF/PCM**：仅当你的接收器不支持多声道解码时选择此项。

DOLBY DIGITAL SETUP (杜比数码设定)

请根据您所连接扬声器的数目选择相应的设置。

→ **STEREO (立体音)**：选择此项后，左单声道声音信号输出至左边扬声器，右单声道声音信号输出至右边扬声器。

→ **L-MONO (左声)**：选择此项后，左单声道信号输出至左边和右边扬声器。

→ **R-MONO (右声)**：选择此项后，右单声道信号输出至左边和右边扬声器。

3D PROCESSING (3D 处理)

仅通过两个扬声器就可提供一个虚拟的环绕音响效果。

→ OFF (关)、CONCERT (音乐会)、LIVING ROOM (客厅)、HALL (大厅)、BATHROOM (浴室)、CAVE (洞穴)、ARENA (竞技场)和CHURCH (教堂)。

HDCD

当播放一张 HDCD 光碟时用来设定音频输出截频点。

→ OFF (关)、44.1K和88.2K。

NIGHT MODE (夜间模式)

在此模式中，高音输出变得柔和而低音输出则被提高到可闻的水平。这对于在夜间观看你喜爱的动作片时很有用，因为不会干扰他人。

→ **ON (开)**：选择此项可将音量拉平。这项功能只在具有杜比数码 (Dolby Digital) 模式的影片中才会生效。

→ **OFF (关)**：如果你想享受全动态范围的环绕声，请选择此项。

AUDIO SYNC (音频同步)

当视频播放比音频输出慢时用于设置音频输出延迟时间。

● 选择该选项并使用遥控器上的 ◀▶ 键设置音频输出的延迟时间，范围为0~200毫秒。

VIDEO SETUP PAGE (视频设定页)

COMPONENT (色差视频)

根据视频连接设定视频输出。如果你的微型DVD系统通过**VIDEO**插口(黄色)与电视机相连，则不需要进行本设定。

→ **S-VIDEO (S-插口)**：当你使用 S-视频插口连接微型DVD系统和电视机时选择此项。

→ **Pr/Cr Pb/Cb Y**：当你使用色差视频插口连接微型DVD系统和电视机时选择此项。

TV MODE (电视机模式)

当使用 Pr/Cr Pb/Cb Y 连接时，选择隔行扫描或逐行扫描视频输出模式。

→ **P-SCAN (逐行扫描)**和**INTERLACE (隔行扫描)**。

在逐行扫描模式中，你可以欣赏几乎无闪烁的高质量图片。只有当你将本 DVD 播放机的 Y Pb Pr插口连接到一台支持逐行扫描视频输入的电视机时，逐行扫描才可工作。否则，电视屏幕将出现失真的图片。为了正确设定逐行扫描，请参阅“开始-设定逐行扫描功能”。

QUALITY (画质设定)

此菜单帮助你设定视频画质。

SHARPNESS (锐利度)

调节锐利度。

→ HIGH (高)、MEDIUM (中)和LOW (低)。

BRIGHTNESS (亮度)

调节亮度。范围：-20~+20。

CONTRAST (对比度)

调节对比度。范围：-16~+16。S

GAMMA (校正)

调节Gamma校正水平。

→ HIGH (高)、MEDIUM (中)、LOW (低)和NONE (无)。

HUE (色调)

调节色调。范围：-9~+9。

SATURATION (饱和度)

调节饱和度。范围：-9~+9。

LUMA DELAY (亮度延迟)

调节亮度延迟。

→ 0T和1T。

HDMI SETUP (HDMI设定)

HDMI

此选项可以启动/关闭HDMI输出。

→ **AUTO (自动)**：连接上HDMI电缆时自动启动HDMI输出。

→ **OFF (关)**：关闭HDMI输出。

RESOLUTION (解像度)

根据你的喜爱和所连接的HDMI电视机，选择解像度。解像度选择有480p (60Hz)、720p (60Hz)、1080i (60Hz)、1080p (60Hz)、576p (50Hz)、720p (50Hz)、1080i (50Hz)和1080p (50Hz)。

注意:

- 此选项只在“HDMI”设定为“AUTO”（自动）时提供。
- 如因不支援的解像度导致电视机萤光幕没有任何显示，请重新连接任何隔行扫描的影像输出至显示器，然后重新调整解像度设定为480p或576p。

PREFERENCE PAGE（初期设定页）

重要事项!

- 只有在无碟或完全停止模式下才可选择初期设置。

PARENTAL（年龄控制）

- 1 按 ▲▼ 键高亮显示“PARENTAL”（年龄控制）。
- 2 按 ▶ 键进入其子菜单。
- 3 使用 ▲▼ 键高亮显示所插入光碟的某个分类级别。
→ 除非您输入对应的四位密码并选择另外一个更高的分类级别，任何高于此分类级别的DVD光碟都无法在本机上播放。

注意:

虽然某些DVD影碟的包装上印有管制类别字样，但这些影碟没有进行限制编码。所以等级限制功能并不适用于此类影碟。

DEFAULT（出厂设定）

“DEFAULT”（出厂设定）功能将会使所有选项及个人设置恢复到出厂状态。您所作的所有个人设置都将被清除。

小心!

- 此功能激活后，所有设定都将恢复到出厂缺省值。

PASSWORD SETUP（密码设定）

PASSWORD SETUP（密码设定）

通过选择“ON”（开）或“OFF”（关）开启或关闭设定的密码。

PASSWORD（密码）

当画面上出现提示框时，输入您的四位密码。缺省密码是1234。

电台接收

调谐选台

- 1 按 **STANDBY-ON** 键开启上次所选的声源。
- 2 旋转 **SOURCE** 旋钮（或按遥控器上的 **TUNER** 键）选择TUNER（收音机）FM模式。
- 3 按住 **◀/▶**（或遥控器上的 **◀/▶**）键直到电台频率开始变化，然后放开按键。
→ 系统将会自动调谐到下一个信号足够强的电台。
- 要调谐到一个信号弱的电台，重复快按 **◀/▶**（或遥控器上的 **◀/▶**）键直至获得最佳的接收效果。
- 4 如有必要，重复步骤3直至找到所需的电台。

预设电台

无论接收效果如何，您都可以预设20个电台。

自动预设电台

- 按遥控器上的**PROGRAM**键超过两秒以激活编程功能。
→ 所有可接收到的都被编程。

手动预设电台

- 1 调谐到您所需电台（见“调谐选台”）。
- 2 按遥控器上的**PROGRAM**键。
→ “AUTO”（自动）图标闪烁。
- 3 按 **◀/▶** 键选择想要的预设电台号。
→ 如果在您选择预设电台号之前“AUTO”（自动）字样消失，按遥控器上的**PROGRAM**键。
- 4 再按遥控器上的**PROGRAM**键储存该电台。
- 重复步骤1-4以储存其它电台。

收听预设电台

- 在收音机模式，按 **◀/▶** 键选择想要的预设电台号。
→ 屏幕显示预设电台号、电台频率及波段。

设置关机或开机定时器

关机定时器设置

系统启动后，关机定时器可使系统在一个预设的时间转入待机模式。

- 1 在系统启动状态下，重复按遥控器上的 **SLEEP/TIMER** 键选择一个预设时间。

- 2 达到所需的时间值后，停止按 **SLEEP/TIMER** 键。
→ “SLEEP”（睡眠）字样出现。

关闭关机定时器

- 重复按 **SLEEP/TIMER** 键直到“00”出现或按 **STANDBY-ON** 键。

在待机模式下，开机定时器可使系统在一个预设的时间自动启动。

开机定时器设置

重要事项！

— 设定定时器前，请确保时钟已正确设置。

- 1 按住 **SLEEP/TIMER** 键直到屏幕上时间闪烁。
→ “TIME SET”（时间设置）字样滚动显示。然后，代表小时的数字在屏幕上闪烁。
- 2 顺时针或逆时针旋转**VOLUME**或按遥控器上的 **VOL +/-** 键设置小时。
- 3 按 **SLEEP/TIMER** 键确定。
→ 代表分钟的数字在屏幕上闪烁。
- 4 顺时针或逆时针旋转**VOLUME**或按遥控器上的 **VOL +/-** 键设置分钟。
- 5 按 **SLEEP/TIMER** 键确定时间设置。
→ “OFF”（关闭）字样在屏幕上闪烁。
- 6 顺时针或逆时针旋转**VOLUME**或按遥控器上的 **VOL +/-** 键选择“ON”（开启）。
→ 屏幕上出现  图标。

关闭定时器

- 在步骤6选择“OFF”（关闭）。

使用USB大容量储存装置

只要将一台USB大容量储存装置连接到Hi-Fi系统，你就可通过Hi-Fi系统的强劲扬声器享受装置中所储存的音乐。

播放一台兼容的USB大容量储存装置

有了Hi-Fi系统，你可以使用：

- USB快闪储存器（USB2.0或USB1.1）
- USB快闪播放器（USB2.0或USB1.1）
- 储存卡（需要一台读卡器配合这台Hi-Fi系统工作）。

注意：

- 在一些USB快闪播放器（或储存装置）中，使用版权保护技术录制的储存内容将无法在诸如这台Hi-Fi系统等任何其他设备中播放。

本机支持的格式：

- USB或内存文件格式FAT12、FAT16、FAT32（节段大小：512字节）
- MP3比特率（数据率）：32-320Kbps和可变比特率
- WMA v9或之前的版本
- 嵌入目录最多为8层
- 最大的曲目集/文件夹数目为99
- 最大的曲目/文件数目为999
- ID3标签v2.0或更新的版本
- 使用统一码UTF8的文件名（最大长度：128字节）

本机将不播放或不支持下列格式：

- 空曲目集
- 不受支持的文件格式会被跳过。
- AAC、WAV、PCM音频文件
- 受DRM保护的WMA文件
- 无损格式的WMA文件

如何组织在你的USB大容量储存装置上的MP3/WMA文件

Hi-Fi系统将按文件夹/子文件夹/标题次序浏览MP3/WMA文件。

你可按需要组织在不同文件夹或子文件夹中的MP3/WMA文件。

注意：

- 如果你没有将MP3/WMA文件编排进你光碟上任何曲目集中，本机将会自动为所有这些文件指定一个曲目集“00”。
- 确定MP3文件名以.mp3结尾；WMA文件名以.wma结尾。
- 对于受DRM保护的WMA文件，请使用Windows Media Player10（或更新版本）进行转换。关于Windows Media Player和WM DRM（Windows媒体数码版权管理）的详情，请浏览网站：www.microsoft.com。

- 1 确定该USB装置已被正确连接（见“安装-连接一台附加设备”）。
- 2 旋转**SOURCE**旋钮（或按遥控器上的**USB**键）以选择USB。
 - 如果在USB装置中找不到音频文件，NO AUDIO（无音频）字样出现。
- 3 如同你在CD光碟上播放曲目集/曲目（见光碟操作）一样播放USB的音频文件。

注意：

- 由于兼容性的原因，所显示的曲目集/曲目资料可能与使用快闪播放器的音乐管理软件所显示的不同。
- 如果文件名或ID3标签不是英文，将会显示为--。

技术规格

扩音机

额定输出功率	2 × 50瓦 RMS
频率响应	20 – 20000赫, – 3分贝
讯噪比	> 65分贝
Aux输入	1V RMS 20千欧

光碟

镭射类型	半导体
光碟直径	12厘米/8厘米
视频解码	MPEG-1 / MPEG-2 / DivX
视频数-模转换器 (DAC)	12 比特
讯号系统	PAL / NTSC
视频格式	4:3 / 16:9
视频讯噪比	> 48分贝
声频数-模转换器 (DAC)	24 比特/96 千赫
总谐波失真	< 1%
频率响应	40赫 – 20千赫
讯噪比	> 65dB

调谐器

FM 调谐范围	87.5 – 108兆赫
调谐频阶	50千赫
灵敏度	
– 单声道, 26分贝讯噪比	5微伏
– 立体声, 46 分贝讯噪比	100微伏
选择性	> 28分贝
镜像抑制	> 25分贝
总谐波失真	< 3%
讯噪比	> 50dB

扬声器

扬声器阻抗	4 欧姆
扬声器驱动	5英寸 (全频)
频率响应	20 – 20000赫

一般资料

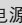
交流电源	220伏/50赫兹
运行时功率消耗	50瓦
待机时功率消耗	< 4瓦
复合视频输出	1.0V _{p-p} , 75欧姆
同轴输出	0.5V _{pp} ± 0.1V _{pp} 75欧姆
耳机输出	2 × 15毫瓦, 32欧姆
直连USB	2.0版本
尺寸	
– 主机 (宽×高×深)	160 × 150 × 280毫米
– 音箱 (宽×高×深)	130 × 180 × 215毫米
重量	
– 带包装	9公斤
– 主机	3公斤
– 音箱	2 × 1.65公斤

规格如有改变, 恕不另行通知。

警告

无论任何情况你都不应自己动手修理本机，因为这将会令你无法获得保修服务。切勿打开机件，慎防触电。

如果本机出现故障，在送去修理之前请先检查下表所列各项。如果这些方法仍未能解决问题，请向你的经销商或飞利浦求助。

问题	解决方法
没有电源。	<ul style="list-style-type: none"> ✓ 请检查交流电源线是否正确连接。 ✓ 按 STANDBY-ON  键开启电源。
没有画面。	<ul style="list-style-type: none"> ✓ 请检查电视是否开启。 ✓ 检查视频连接。 ✓ 旋转DVD播放机上的SOURCE旋钮选择“DVD”或按遥控器上的DISC键。 ✓ 将您的电视机设在正确的视频输入频道。通常，这个频道靠近频道00。在电视机遥控器上可能有一个选择辅助或A/V-IN频道的按钮。具体细节，请参照电视机的用户手册。您也可以更换电视机频道直到屏幕上出现DVD的画面。 ✓ 如果逐行扫描功能被激活但相连接的电视机却不支持逐行扫描信号或电缆未正确连接，请参阅“开始-设定逐行扫描功能”，或按如下步骤关闭逐行扫描功能： <ol style="list-style-type: none"> 1) 关闭您电视机的逐行扫描模式或把它开启到隔行扫描模式。 2) 按遥控器上的SYSTEM MENU键退出系统菜单，然后按DISC键和“1”退出逐行扫描。
画面扭曲或画质欠佳。	<ul style="list-style-type: none"> ✓ 有时画面会出现小部分扭曲的情况，并非设备故障。 ✓ 清洁光碟。
画面完全扭曲或只出现黑/白画面。	<ul style="list-style-type: none"> ✓ 电视机设有一个颜色系统。如果光碟或是DVD的颜色系统与之不同，画面可能扭曲或无颜色显示。

故障排除

即使您设置了电视机的形状，屏幕的长宽比还是无法设置。

没有声音或声音失真。

此微型DVD播放机无法开始播放。

按下按键时本微型DVD系统无反应。

某些功能无法使用，例如角度、字幕或多语言音频选择。

收听广播时噪音太大。

- ✓ DVD光碟上的长宽比是固定的。
- ✓ 取决于电视机的类型，有时可能无法更改长宽比。

- ✓ 调整音量。
- ✓ 确保扬声器已正确连接。
- ✓ 更换扬声器接线。
- ✓ 取下耳机。
- ✓ 系统处于暂停、慢动作、快进或快退模式。按 ▶ || 键恢复正常播放。

- ✓ 插入一张可读光碟，需播放的一面朝下。
- ✓ 检查光碟类型、颜色系统以及地区编码。另外，请检查光碟上是否有划痕或污渍。
- ✓ 按SYSTEM MENU键关闭菜单设定画面。
- ✓ 取消年龄控制功能或更改限制级别。
- ✓ 系统内有蒸汽凝结。取出光碟并保持开机大约一小时。

- ✓ 断开系统电源然后重新插上。

- ✓ 所播放DVD内未录制多语言声音或字幕。
- ✓ 所播放DVD禁止更改音频语言或字幕。
- ✓ 本光碟可能不支持这些功能。

- ✓ 选择正确的频率。
- ✓ 连接天线。
- ✓ 充分展开FM拖尾天线、调整其位置以取得最佳接收效果并将其固定到墙上。
- ✓ 连接一根室外FM天线。
- ✓ 调整天线方向和位置以取得最佳收听效果。
- ✓ 将天线远离任何可能引起噪声干扰的设备。
- ✓ 增大本系统与电视机或其它设备间的距离。

遥控器不起作用。

- ✓ 按相应的功能键前选择好正确的声源（如DISC或TUNER）。
- ✓ 将遥控器对准设备的遥感器。
- ✓ 缩短遥控器与播放机之间的距离。
- ✓ 清除掉所有障碍物。
- ✓ 更换新的电池。
- ✓ 检查电池是否正确装入。

显示屏太暗。

- ✓ 再按DIM键。

轻微的嗡嗡声。

- ✓ 尽量使本微型DVD系统远离可能引起干扰的任何电子设备。

低音效果不好。

- ✓ 检查所有的扬声器是否极性连接正确。

不能选择逐行扫描。

- ✓ 检查视频信号输出是否已切换至‘Pr/Cr Pb/Cb Y’。

USB装置上的一些文件不能播放。

- ✓ 检查文件夹数目是否超过99个或文件数目是否超过999个。

“DEVICE NOT SUPPORTED”（设备不支持）在显示屏上滚动。

- ✓ 取下USB大容量存储装置或选择其他声源。

HDMI插口无声音输出。

- ✓ 检查电视机与DVD播放机的HDMI插口之间的连接。
- ✓ 察看电视机是否支持480p/576p/720p/1080i格式的DVD播放机。
- ✓ 确保电视机制式正确设置。

部件名称 Name of the Parts	有毒有害物质或元素 Hazardous/toxic Substance					
	铅 (Pb, Lead)	汞 (Hg, Mercury)	镉 (Cd, cadmium)	六价铬 (Chromium 6+)	多溴联苯 (PBB)	多溴二苯醚 (PBDE)
Housing 外壳	○	○	○	○	○	○
DVD/CD loader DVD/CD 光盘	×	○	○	○	○	○
Loudspeakers 喇叭单元	○	○	○	○	○	○
PWBs 电路板组件	×	○	○	○	○	○
Accessories (Remote control & cables) 附件 (遥控器, 电源线, 连接线)	×	○	○	○	○	○

○: 表示该有毒有害物质在该部件所有均质材料中的含量均在SJ/T11363 - 2006 标准规定的限量要求以下。

○: Indicates that this toxic or hazardous substance contained in all of the homogeneous materials for this part is below the limit requirement in SJ/T11363 – 2006.

×: 表示该有毒有害物质至少在该部件的某一均质材料中的含量超出SJ/T11363 – 2006 标准规定的限量要求。

X: Indicates that this toxic or hazardous substance contained in at least one of the homogeneous materials used for this part is above the limit requirement in SJ/T11363 - 2006.



环保使用期限 Environmental Protection Use Period

This logo refers to the period (10 years)

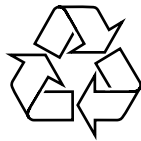
电子信息产品中含有的有毒有害物质或元素在正常使用的条件下不会发生外泄或突变，电子信息产品用户使用该电子信息产品不会对环境造成严重污染或对其人身、财产造成严重损害的期限。

This logo refers to the period (10 years) during which the toxic or hazardous substances or elements contained in electronic information products will not leak or mutate so that the use of these [substances or elements] will not result in any severe environmental pollution, any bodily injury or damage to any assets.

Meet Philips at the Internet
<http://www.philips.com>

English

中文



MCD772



© 2010 Koninklijke Philips Electronics N.V.
All rights reserved.



Printed in China

MCD772_93_UM_V2.0