

百万像素旋转式网络摄像机

IC737w 多合一 百万像素旋转式 网络摄像机



使用说明书

修正：030402

日期：2013/01/02

固件版本：v030402

目录

1. 简介	6
2. 硬件描述及快速安装和使用	9
2.1. 主要的硬件组成	9
2.2. 快速安装和使用	10
2.3. 无线连接 (路由器/AP 具有 WPS 功能)	16
2.4. 无线连接 (路由器/AP 不具有 WPS 功能)	16
2.5. 触发通知	17
3. 网页设置	18
3.1. 信息	19
3.2. 视频显示	20
3.3. 网络	21
3.4. 无线网络安全	23
3.5. 高级网络	26
3.6. 视频设置	27
3.7. 手机视频设置	29
3.8. 夜间模式控制	30
3.9. 电子邮件/FTP 报警	31
3.10. 扬声器报警设置	34
3.11. NAS 设置	35
3.12. SD 卡设置	37
3.13. 红外温度计	39
3.14. 日程	40
3.15. LED 显示控制	42
3.16. 日期/时间	43
3.17. 高级管理	44
3.18. 固件升级	45
3.19. 重新启动	46
3.20. 出厂默认值	47
4. 功能和规格	48
4.1. 特征	48
4.2. 规格说明	49
5. 包装内容	51
附录 A. 已测试的 NAT/ 路由器设备	52
附录 B. 最大允许影像用户	53

百万像素旋转式网络摄像机

附录 C. 效能信息	54
附录 D. 故障排除	55
附录 E. 第三方嵌入整合网页	57
附录 F. 任何浏览器的影像快照	58
附录 G. 名称解释	59

图表清单

- 图 2-1: 前面板的主要构成
- 图 2-2: 后面板及底部的主要构成
- 图 2-3: 网络摄像机连接图
- 图 2-4: 连接网线到交换机/路由器
- 图 2-5: 安装光盘
- 图 2-6: ID/密码卡
- 图 2-7: CamView 运行于 Windows
- 图 2-8: 弹出观看密码窗口
- 图 2-9: 拔掉网线使用无线功能
- 图 3-1: 从 CamView 程序打开网页设置页面
- 图 3-2: 网络摄像机网页设置的登录页面
- 图 3-3: 网络摄像机信息页面
- 图 3-4: 视频显示页面
- 图 3-5: 网络设置中的 DHCP 功能
- 图 3-6: 网络设置中的固定 IP 地址
- 图 3-7: 无线功能关闭页面
- 图 3-8: 无线功能开启页面
- 图 3-9: 无线测试页面
- 图 3-10: 高级网络设置页面
- 图 3-11: 视频设置页面
- 图 3-12: 3GPP/RTSP 开启页面
- 图 3-13: 夜视模式控制页面
- 图 3-14: Email/FTP 报警页面
- 图 3-15: SMTP 服务器设置页面
- 图 3-16: 喇叭报警设置页面
- 图 3-17: NAS 存储器设置页面
- 图 3-18: SD 卡设置页面
- 图 3-19: SD 卡信息页面
- 图 3-20: 红外温度计设置页面
- 图 3-21: 进度管理页面
- 图 3-22: LED 控制设置页面
- 图 3-23: 系统日期/时间设置页面
- 图 3-24: 高级管理设置页面
- 图 3-25: 固件升级设置页面
- 图 3-26: 估计升级状态页面
- 图 3-27: 系统重新启动设置页面
- 图 3-28: 系统重启中页面

百万像素旋转式网络摄像机

图 3-29: 按复位按钮设置为出厂默认值

图 5-1: 网络摄像机机体

图 5-2: 电源适配器

图 5-3: 快速安装指南

图 5-4: 网线

图 5-5: 安装光盘

图 5-6: ID/密码卡

表 A-1: 通过测试的无线 AP/路由器列表

表 A-2: 通过测试的有线 NAT/路由器列表

1. 简介

只需简单三步骤,即可于 iPhone/iPad 及 Android 行动装置上进行全天候影像安全监控, 步骤如下:

1. 连接摄像机至网络
2. 下载手机软件“mCamView”至 iPhone/iPad 或 Android 等移动设备
3. 输入账号及密码观看影像

支持触发通知 (Push Notification)

通过 PIR(红外线人体传感器)及声音侦测效能, 当摄像机侦测异常事件时, 将发送通知信息至您的 iPhone/iPad 或 Android 等移动设备(即使手机为睡眠状态)。

云台功能

您可以用手指在移动设备上的滑动来控制摄像机镜头的旋转, 这样一支摄像机就可以监控到整个房间。

支持 SD Card 录像

您可回放录制在 iPhone/iPad 或 Android 等移动设备的影片; 亦可在 PIR 或声音侦测事件中进行 SD Card 录像, PIR 或声音侦测录像可预录前 5 秒, 让您永远掌握最关键的时刻!

日夜双镜头

摄像机上有两个镜头, 分别在白天和晚上使用, 分别对焦。这样的设计达到最佳影像质量, 并解决了 ICR 带来的机械故障问题。

支持双向通话

您可通过 iPhone/iPad 或 Android 等移动设备同步监控影像/声音。一旦移动设备接收到信息通知, 可立即连接摄像机, 并和摄像机另一端的人们进行通话。另外, 此摄像机内设可连接高功率音响的音响插孔。

WPS (无线防护设置)

支持最简单的无线设置。用户只需要在摄像机和无线路由器上分别单击 WPS 按钮, 即完成无线网络联机, 方便快捷。

温度计

产品提供了红外温度计功能, 你可以监控摄像机所在的环境温度。并且通过设置温度的上下限, 当温度超过限制时您会收到警报通知。这样让您更加及时准确的控制环境温度。

百万像素旋转式网络摄像机

我们的产品是用于保护小型企业，家庭办公室和住宅的理想产品；是您幼儿、居家及店铺安全监控的完美解决方案。

百万像素旋转式网络摄像机

差异

在世界任何地方，您只需要输入网络摄像机的 ID 和密码，完全不需要记住 IP 地址、域名、DDNS 名称或端口号。不需要修改 NAT /路由器设备的设置（如 port mapping, 固定 IP, 动态域名, 虚拟服务器）。

本网络摄像机相较于其它产品的优势如下：

- ◆ 需要的公共 IP 地址 ? 无
- ◆ 需 要 动 态 DNS ? 无
- ◆ 在路由器端口映射? 无
- ◆ 虚拟服务器在路由器? 无
- ◆ 支援在路由器的 UPnP? 无
- ◆ 只需要什么? ID 和密码

2. 硬件描述和快速安装/使用

网络摄像机的设计非常容易安装和使用。首先，我们看到的是主要组成部分。

2.1. 主要的硬件构成

网络摄像机的前面板的主要构成如下：

1. 镜头：镜头是内置于机体内的，且焦点是固定的，您不需要花费时间去调整焦点，有效对焦范围是从 30 厘米到无穷远；
2. IR LED：夜间模式使用红外照明；
3. PIR(红外线人体传感器)：用于人体移动侦测。
4. 麦克风：接收音频/语音。有效距离约为 5 米；
5. 温度计：测量环境温度，并可在一定温度范围发送报警通知；
6. LED 状态指示灯（红色）：这个 LED 是表示网络连接状态。当 Internet 连接时，LED 将持续红灯。如果有任何网络连接问题时，LED 会闪烁红灯；
7. LED 以太网指示灯（蓝色）：显示以太网连接和封包流量发送/接收是否正常。当以太网络线连接，是恒定的 LED 蓝灯。当有数据包发送/接收时，LED 闪烁蓝光；
8. Micro-SD 卡存取指示灯（黄色）：Micro-SD 卡的指示连接。当 Micro-SD 卡插入并安装时，LED 会亮。当网络摄像机做录像时，LED 将闪烁；
9. Micro-SD 卡插槽：用于插入 Micro-SD 卡。（支持最高达 32G）；
10. 内置喇叭：摄像机内部有喇叭以应用于双向语音及喇叭报警效能；
11. 喇叭插孔：可外接喇叭以应用于双向语音及喇叭报警效能；
12. WPS 按钮：用于 WPS（无线防护设置）操作；
13. 光线探测器：用于探测光线强弱以应用于日夜镜头的切换。



图 2-1: 前面板的主要构成

百万像素旋转式网络摄像机

网络摄像机的后面板及底部的主要构成如下：

1. 支架锁孔 - 这位置是网络摄像机支架用。您可以将网络摄像机放置于桌上，墙上或天花板上。（支架请自行提供）；
2. 电源插口 - 电源适配器的插座。网络摄像机需要 12V/1.0A，请确保使用正确的电源适配器；
3. 网线插口 - RJ45 以太网络线界面。当以太网网络正常，以太网指示灯为蓝色光；
4. 重置按钮 - 此按钮用来重置网络摄像机恢复到出厂默认值。您需要使用一个类似牙签大小的物件来触动重置按钮超过 3 秒即可完成重置动作。通常当您忘记了管理员账号，您可能需要为此重置为出厂默认值。请参考第 3.15 更多的细节；
5. 壁架锁孔 - 这个位置是方便将摄像机挂在墙上的孔；
6. 天线 - 这个位置是无线网络天线，使 802.11 n 无线网络运作。

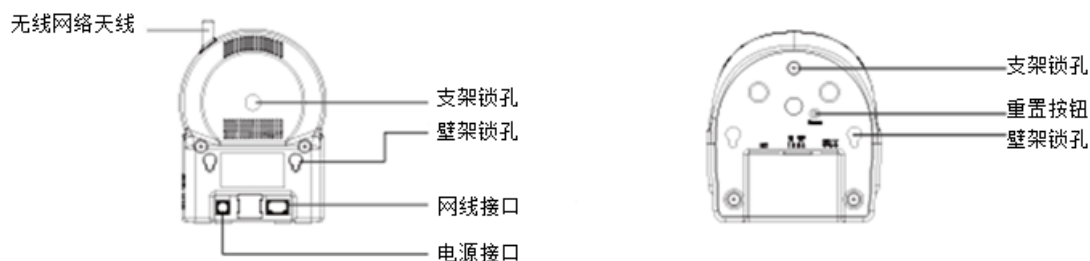


图 2-2: 后面板和底部的主要构成

2.2. 快速安装和使用

使用网络摄像机看到图像您只需要做三件事：

1. 连接网络摄像机到家庭/办公网络；
2. 安装 CamView 软件至笔记本电脑/个人计算机；
3. 输入网络摄像机的 ID/密码（从 ID/密码卡）于 CamView。您然后立即可以看到影像。

步骤一，连接网络摄像机到家庭/办公网络

请正确地将网络摄像机配件安装到网络摄像机机身，如天线，支架，电源适配器和以太网络线，如图 2-3。接着将另一端连接的以太网络线连接到家庭网络或办公网络。通常，以太网络线会连接至家用的 NAT/路由器设备。如果在办公室，应该会连接至以太网交换机，如图 2-4。由于出厂默认值的网络摄像机是使用 DHCP 功能，所以大部分家庭/办公网络往往应该有一个 DHCP 服务器提供服务，网络摄像机应立即可连接到网络。当网络是连上且恒定状态时，LED 红灯表示这是良好

百万像素旋转式网络摄像机

的连接状态。如果指示灯闪烁，请参阅第 3.3~3.5 尝试其他网络设置..



图 2-3: 网络摄像机连接图

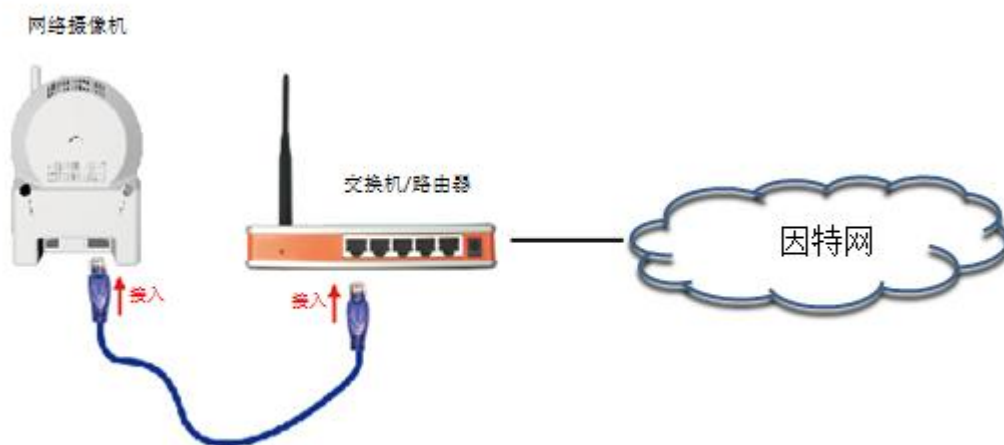


图 2-4: 连接网线到交换机/路由器

步骤二，安装 CamView 软件至笔记本电脑/个人计算机

请将安装光盘放入您的笔记本电脑或个人计算机 CD - ROM（必须为微软操作系统），执行程序 CamViewInstaller - xxx.exe。接着将弹出有关安装选项的一些窗口，请按“下

百万像素旋转式网络摄像机

一步”按钮继续安装。安装完成后，CamView 图示将显示在计算机桌面上，，请点选这个图示，则 CamView 程序将立即被执行。



图 2-5: 安装光盘

步骤三，使用 CamView 软件观看影像画面

图 2-7 是 CamView 的视窗界面。如果计算机和网络摄像机连接到同一网络中，网络摄像机的 ID 将显示在“自动搜索”名单下。您可以双击“自动搜索”来搜索所有已连接的网络摄像机。接下来只需要双击“自动搜索”名单中任一网络摄像机 ID 即可观看影像。例如，网络摄像机的 ID 是 001-001-029, 您可双击“自动搜索”列表中的 001-001-029 来观看影像；接着会弹出一个要求输入密码的窗口。请将 ID/密码卡中密码输入后点选“确定”，该摄像机的影像便显示于窗口中。



图 2-6: ID/密码卡

备注 1:

1. 您可以进入 WEB 设置页面修改密码。请参阅第 3.6 节以获取更多信息。
2. 您还可以手动增加网络摄像机，在 CamView 中进入 CameraList 有更方便的影像显示，更多的功能介绍请参考 CamView 软件使用手册。

备注 2:

- 1. iPhone 版本的软件请至 APP Store 下载 ‘mCamView’;
- 2. iPad 版本的软件请至 APP Store 下载 ‘mCamViewHD’;
- 3. 安卓版本的软件请至安智市场下载 ‘mCamView’ .

远程观看影像

安装好网络摄像机之后,您可以在本地网络看到影像,但也可以很容易在远端看到影像。您只需要在“Camera List”资料夹中增加摄像机即可,输入网络摄像机的 ID 和密码(从 ID /密码卡),双击这台摄像机 ID。然后,您会立即看到摄像机影像。无需进一步修改 NAT/路由器的设置。

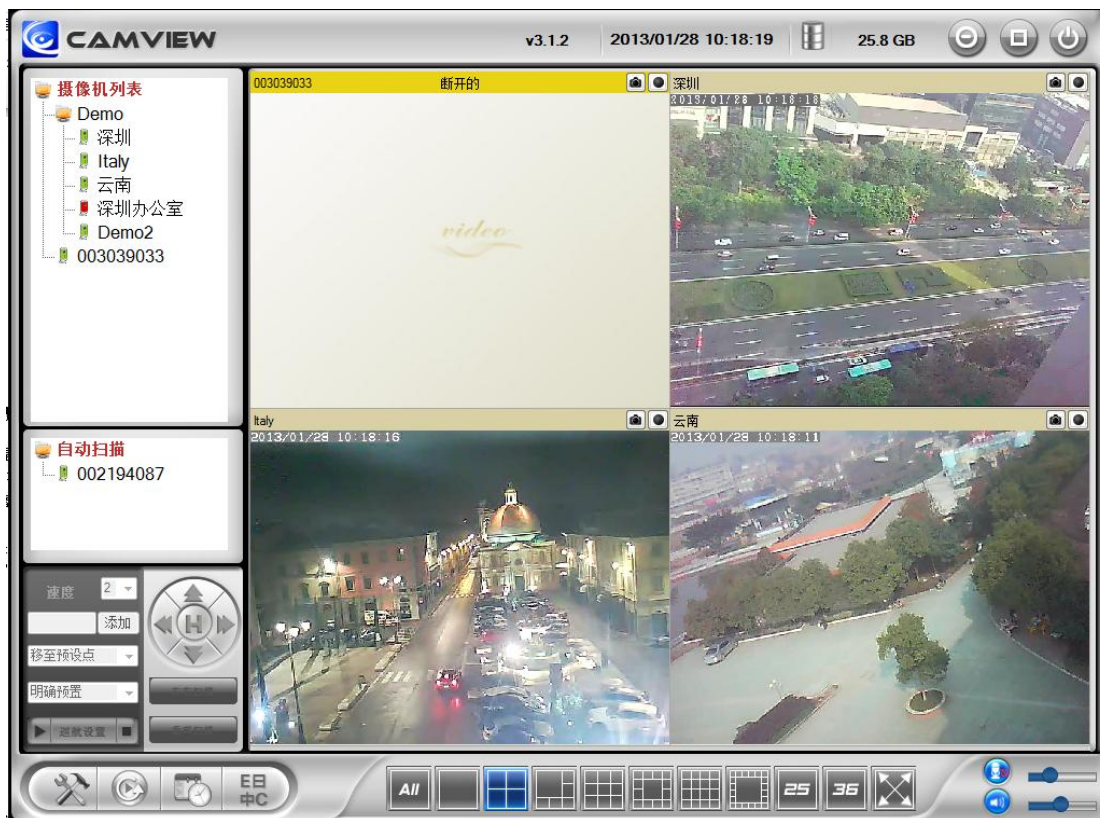


图 2-7: CamView 运行于 Windows

百万像素旋转式网络摄像机



图 2-8: 弹出观看密码窗口

2.3. 无线连接 (路由器/AP 具有 WPS 功能)

该网络摄像通过 802.11n 无线网络连接到家庭/办公室网络。当路由器/AP 有 WPS 按钮时，设置无线网络连接，需以下三个步骤：

1. 从摄像机上拔掉网线；
2. 按下路由器/AP 的 WPS 按钮，一分钟内按下摄像机上的 WPS 按钮；
3. 摄像机上的黄/红/蓝色 LED 交替闪烁。当交替闪烁停止，并且蓝灯开始闪烁。则无线连接已经建立..

2.4. 无线连接 (路由器/AP 不具有 WPS 功能)

该网络摄像通过 802.11n 无线网络连接到家庭/办公室网络。当路由器/AP 没有 WPS 按钮时，设置无线网络连接，需以下三个步骤：

1. 在“Web 设置”网页上设置无线安全设置；
2. 测试无线网络设置是否正确；
3. 拔掉网络线。

步骤一，在“Web 设置”页面上设置无线网络安全设置。

确定有无线网络路由器或 AP 在您的家庭或者办公室网络。写下用于本无线网络 AP/路由器的无线网络安全参数，包括 SSID，安全模式，加密协议和“Key”资料。我们的网络摄像机支持的安全模式是 WEP（64 位和 128 位）和 WPA 的 PSK（TKIP 和 AES）。在大多数的家庭/办公室无线网络环境中，这是非常足够的。

最简单的方法来设置网络摄像机的无线网络设置是通过 CamView 软件。右键单击显示于“自动搜索”列表的网络摄像机，然后点选“网络设置”，打开网络摄像机的登陆窗口。输入所有您写下来的无线网络安全参数，无线网络的设置便完成了。

如果需要更详细的说明请参阅第 3.4。

步骤二，测试无线网络设置是否正确

现在您可以测试上述无线网络设置是否正确。在“无线网络安全性”设置的网页中点选“无线网络测试”。在不到 60 秒内将显示测试结果。如果测试失败，请检查无线网络安全参数和重新测试。

步骤三，拔掉网络线

百万像素旋转式网络摄像机

如果无线网络测试成功，您就可以将网络摄像机的以太网络线拔出并使用无线网络连接。该网络摄像机将检测以太网络线是否被拔出和启动无线网络连接。当无线网络连接完成，网络摄像机将立即连接到网络。

备注：

1. 请记住，无线网络连接会使用不同的 IP 地址；在完成无线网络连接后，您需要再次执行“自动搜索”搜寻网络摄像机。
2. 如果您想切换到有线以太网络连接，只需要插上以太网络线连接到网络摄像机，不需要停用无线网络功能。

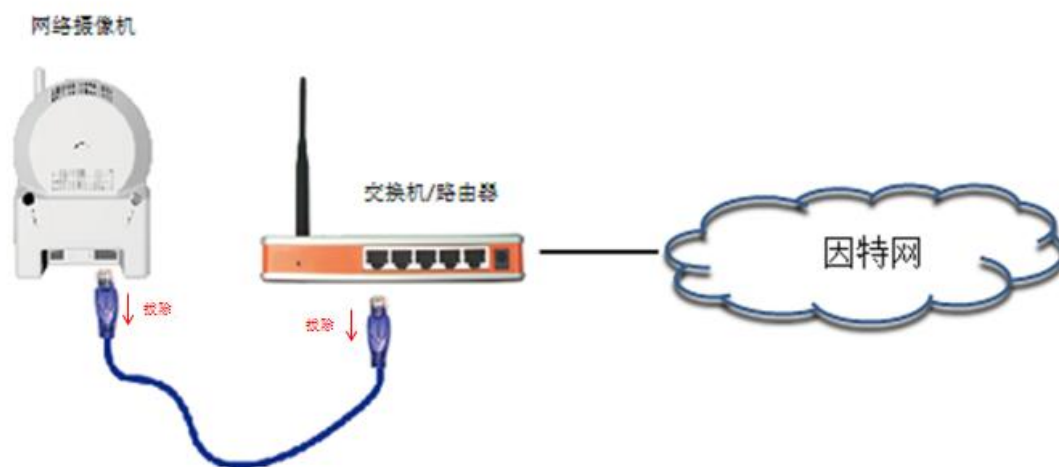


图 2-9: 拔掉网线使用无线功能

2.5. 报警通知

当使用 iPhone/iPad 和安卓移动设备时，摄像机支持报警通知。所以当 PIR 人体侦测、运动侦测、声音侦测和温度侦测产生报警时，你的 iPhone/iPad 和安卓移动设备会接收到触发通知。并且可以立即回放事件产生的整个影像（需要将 SD 卡插入摄像机）。

请在 App Store 下载“mcamview”程序到 iPhone。

请在 App Store 下载“mcamviewHD”程序到 iPad。

请在安智市场下载“mcamview”程序到安卓移动设备。

为了使用报警通知，你需要进入所需要产生报警通知的摄像机的设置界面，选择‘报警通知’，输入登录账号、密码（默认账号为 admin，无密码）进入后设置好报警条件（PIR 人体侦测、运动侦测、声音侦测和温度侦测）

当摄像机接收到警报时，移动设备会立即受到报警通知。如果摄像机接入 SD 卡，当报警通知产生的通知，SD 卡也会记录事件的整个过程（包括触发报警通知的前 5 秒），并方便你回放此事件的整个过程。

3. 网页设置

您可以登录到 Web 设置页面，直接输入网络摄像机的 IP 地址或在“自动搜索”列表中右键单击来搜寻网络摄像机，然后点选“网络设置”，打开网络摄像机的登录窗口。

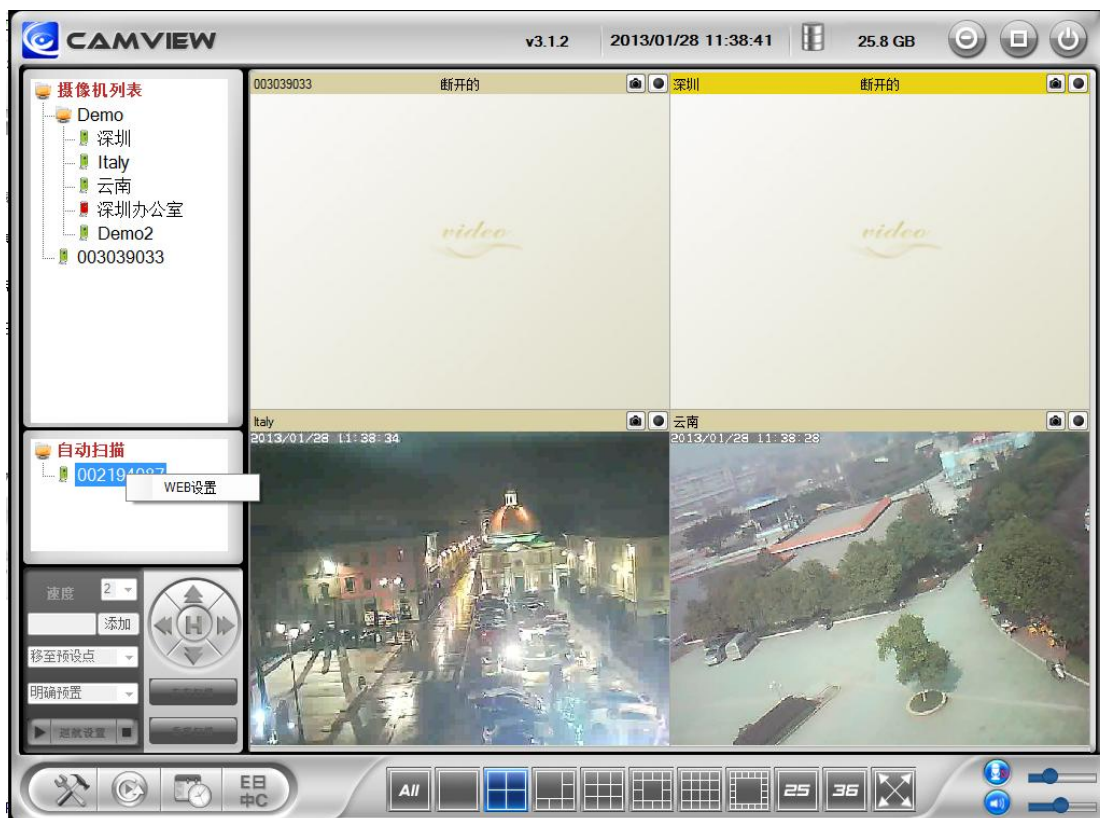


图 3-1: 从 CamView 程序打开网页设置页面

默认登录账号是“admin”，密码为空白。

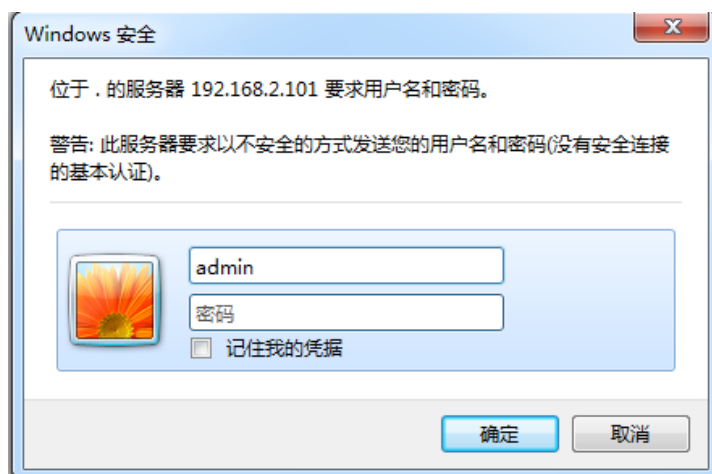


图 3-2: 网络摄像机网页设置的登录页面

3.1. 信息

第一页是网络摄像机网络设置的信息页。您可以看到网络摄像机的型号、固件版本、ID 和注册信息、网络类型和当前的影像设置（带宽、分辨率）都在这一页面。

当网络摄像机在网络上注册后，即可以用 CamView 软件做远程监控。如果网络摄像机没有注册上，请检查您的网络布线及网络环境。“网络类型”栏位显示网络摄像机正在运作的网络连接（有线或无线）和连接方法（DHCP、PPPoE 和静态 IP）。“影像用户”栏位显示浏览影像的用户数量。

网络摄像机信息	
型号	无线 / v020408
网络摄像机ID	001-238-208
注册状态	已注册(3+uPnP)
网络类型	有线(DHCP) - (ip=192.168.2.101)
观看视频人数	0
视频分辨率	640 x 480
视频带宽	1M bps
邮件/ftp通知	开启
NAS 录像	非录像中
SD卡 录像	非录像中
网卡地址(16进制)	00:1B:C7:00:ED:CF
无线网卡地址(16进制)	00:0E:8E:2F:8A:20

图 3-3: 网络摄像机信息页面

3.2. 影像显示

该影像显示页面允许您线上监控网络摄像机。第一次用户需在计算机上安装一个 ActiveX 控件至浏览器上。这可能需要一些时间，依赖于网络的速度。该控件是从一个公共区域下载，计算机必须连接到互联网。

如果您想修改影像显示屏幕大小，请参阅第 3.6 节的更多信息。



图 3-4: 视频显示页面

平移/倾斜控制:

1. 使用 CamView 软件来启用/开关摄像机的平移、倾斜功能;
2. 速度: 控制每一步平移/倾斜运动距离, 运动速度快意味着更大的运动距离;
3. 平移: 点击此按钮, 可以让摄像机的扫描做一横向平移运动;
4. 倾斜: 点击此按钮, 可以让该摄像机做一垂直倾斜扫描运动;
5. 巡逻控制: 您最多可以设置 5 个巡逻点, 让摄像机通过这些巡逻点来进行巡逻。需要设置巡逻点, 首先使用上/下/左/右方位元按钮移至所需的试点位置, 然后按下“位置”按钮, (X, Y) 轴的值将被更新。您可以点击 (X, Y) 的巡逻点轴直接对这一特点角度直接巡逻。完成巡逻设置, 您可以点击“巡逻”按钮, 开始通过这些点进行巡逻;
6. 巡逻点逗留秒数: 这是每个巡逻点前往下一个巡逻点的逗留时间;
7. 巡逻: 点击此按钮, 启动了摄像机的巡逻活动;
8. 停止: 这将停止摄像机的巡逻活动。

3.3. 网络

该网络页面允许您修改有关以太网网络设置。默认设置是从 DHCP 自动获取 IP 地址。在大多数的家庭和办公室网络环境，应有一个 DHCP 服务器运作。在这种情况下，通过使用此默认设置，网络摄像机可以立即展开工作。

当以太网网络线被拔掉时，网络摄像机将失去连接。但只要以太网网络线再次插入，网络摄像机将获得一个新的 IP 地址立即运作。



图 3-5: 网络设置中的 DHCP 功能

如果网络环境不支持 DHCP 功能，您将需要手动设置网络摄像机的网络设置。请填写所有栏位，包括“IP 地址”、“子网掩码”、“默认网关”和“DNS 服务器”。必须正确设置所有网络环境，否则网络摄像机将无法运作。

出厂默认设置是“自动获取 IP 地址”。



图 3-6: 网络设置中的固定 IP 地址

3.4. 无线网络安全

您可以使用无线网络连接使网络摄像机连接到网络。如果您的网络环境支持 802.11n 路由器或 AP，您可以选用“启用无线网络功能”按钮来使用无线网络。



图 3-7: 无线功能关闭页面

使用无线网络时，您需要填写以下栏位：

1. SSID：这是无线网络路由器的 ID 或 AP 的无线网络环境，必须设置正确；
2. 安全模式：这是在安全模式下使用的无线网络路由器或 AP。修要三选一：无、WEP 和 WPA-PSK；

WEP：无线网络加密协议；

WPA：无线网络保护连接；

PSK：预共用密钥；

TKIP：临时密钥完整性协议；

AES：高级加密标准；

3. WEP 模式：当选择 WEP 的模式，您还需要选择 64 位元（5 字节），64 位元（10 进制），128 位元（13 个字元），128 位元（26 进制）加密模式，然后填写正确的 WEP 密码；

4. WPA-PSK 模式：当选择 WPA-PSK 模式，您还需要选择 TKIP 和 AES 加密方式，然后填写正确的 WPA-PSK 密码。

所有栏位在此页面必须填写正确，并且和使用的无线路由器或 AP 进行相同的设置。



图 3-8: 无线功能开启页面

您也可以点选“无线网络测试”按钮检查网络摄像机是否成功连接到无线网络。“无线网络测试”成功后，您需要拔掉网络线，使无线网络进行连接。

你可以点击‘WiFi 扫描’来扫描摄像机附件可用的无线网络接入点。

如果你想使用 WiFi 连接时使用固定 IP 地址，请按下‘IP 地址’按钮，进入后设置你所想要的 IP 地址；

经过设置和存储之后，不需要重新启动网络摄像机，只需要拔掉网络线即可让无线网络连线；

摄像机默认值为‘关闭无线网络功能’。

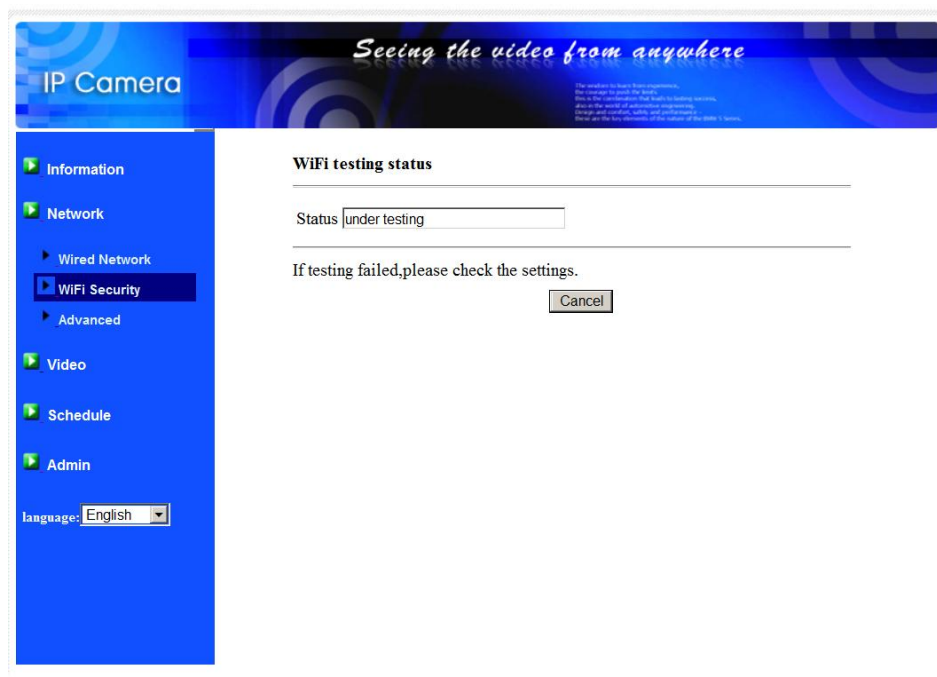


图 3-9: 无线网络测速页面

3.5. 高级网络

在一些特殊情况下您的网络环境只提供 PPPoE 连接(ADSL 服务),并且没有 NAT/路由器。您将需要设置 PPPoE 设置中的“高级网络设置”。必须要有 PPPoE 账号和密码,才可让 PPPoE 运作。“存储”按钮按下时,将立即启动 PPPoE 功能。您可以检查“注册状态”中的“信息”页面,看看被注册的网络摄像机是否使用 PPPoE 连接。

请注意,在“网络”页面的 DHCP 或静态 IP 设置可以和 PPPoE 一起工作。只有这样 PPPoE 具有较高的优先权,因此,如果 PPPoE 可运作时,网络摄像机将使用 PPPoE 连接到网络。

出厂默认设置为“PPPoE 停用”。

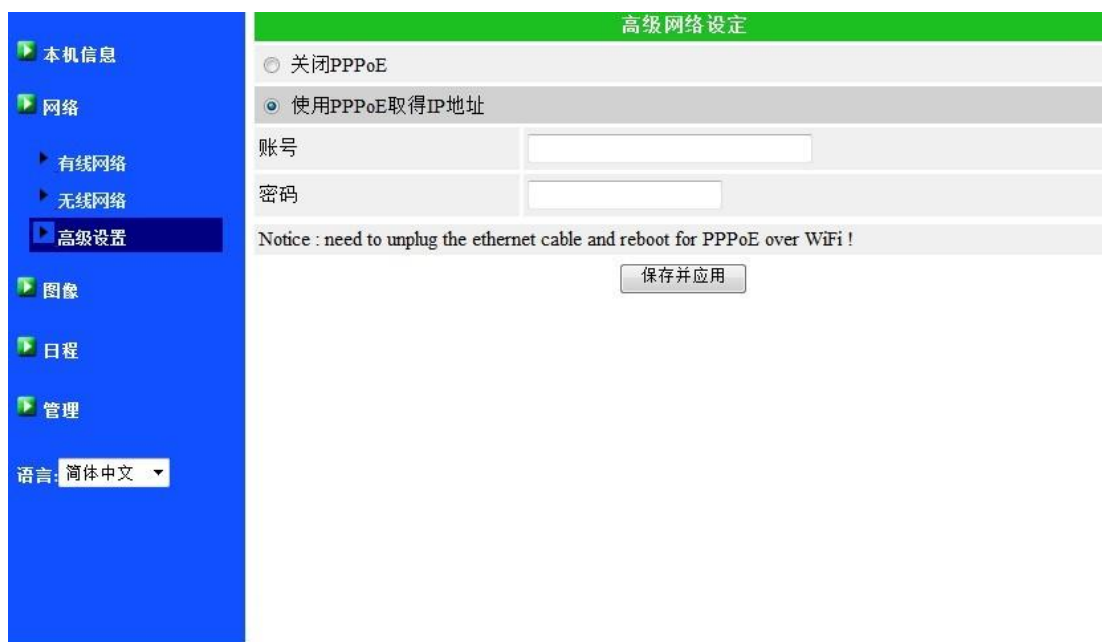


图 3-10: 高级网络设置页面

3.6. 视频设置

网络摄像机的设计是提供高品质的影像监控。在这个页面中，您可修改影像设置：

1. 密码（播放影像）：需要输入密码和 ID 即可进入网络摄像机监控，您可以在世界任何地方通过网络观看该网络摄像机的影像；
2. 上网速度：这是网络环境的带宽。更高的设置让摄像机输出更高的影像品质。但是，如果您的网络不能提供更高的带宽时，影像品质可能会下降。所以请输入低于您的网络带宽的值；
3. 自动选择分辨率和帧率：您可以让系统自动为您选择合适的影像分辨率和帧率。根据您的“网络速度”去做选择，此为推荐的出厂默认设置；
4. 分辨率有三种选择：160x120，640x480 和 320x240 分辨率。如果您决定选择手动，您可以选择三个值之一。但请注意，如果上网速度很慢，高分辨率（640x480）或帧率可能照成极差的影像品质；
5. 帧率：影像帧显示率。更高的设置是指更快的移动和影像显示连续性；
6. “影像动态”和“影像品质”：当网络的带宽不够时，系统将从影像动态和影像品质中选择其一。当网络速度不够好时，这一选择将决定用户要保持“动态影像”或“影像品质”；
7. 亮度：影像的亮度。数字低，表示较暗的显示；
8. 低光灵敏度：低感光度可以是正常、高或非常高。当低光灵敏度高，系统可以在低光的情况看到更好的影像，但移动物件在这弱光环境下不会很清楚。在非常黑暗的环境中，设置为“非常高”的值将得到更好的影像显示。默认值为“高”；
9. 锐利度：影像的锐利度。更高的默认值，表示更清晰的影像；
10. 影像颜色：选择“彩色”和“黑与白”；
11. 影像翻转：可以做“正常”或“翻转”影像显示，如果网络摄像机挂在天花板或墙壁上，影像翻转是必要的；
12. 户外/室内影像：当采取室内或户外影像时，为了更好的影像品质，请修改此设置。默认设置是“户外影像”，在大多数情况下，室内使用此设置也是可以的。在某些特殊情况下，摄像机可能会有一些带线的影像显示。在这种情况下，将设置更改为“室内影像”将解决这个问题。另外请注意，在“室内影像”设置，室外影像显示会非常模糊。在室内使用时，如果有强烈的太阳光线进入室内，请选择“室内+阳光”的选项；
13. 启动/停用音频麦克风：您可以启用或停用摄像机的麦克风。如果停用，将不会有声音在 CamView 软件中播出；
14. 启用/停用时间显示影像：如果启用，系统的日期/时间信息将会显示在影像的左上角；

当此修改进行“存储和套用”，设置值将立即生效，当所有的观看连接影像的用户将被

百万像素旋转式网络摄像机

断线。



图 3-11: 视频设置页面

3.7. 手机影像设置

网络摄像机可以从 3G 智能手机监控，iPhone/iPad 专用 App 请至 App Store 下载 mCamView / mCamViewHD；安卓手机/Pads 专用 App 请至“安卓市场”下载。

可为 3G 手机及 CamView 设置各自的影像帧率、分辨率及带宽。分辨率最大可设置为 640x480，带宽最大值可设置为 512kbps。



图 3-12: 3GPP/RTSP 启用页面

3.8. 夜间模式控制

网络摄像机可在白天和晚上时间运作。在网络摄像机上有红外灯装置，可以让网络摄像机在晚上没有光线的情况下看到物体。这个夜间模式控制页面是控制 IR 红外线灯开启时间。有三种方法来控制夜间模式（红外灯）：

1. 昼夜模式自动切换：到了夜晚时间或环境昏暗时，网络摄像机将自动开启 IR 红外线灯。在网络摄像机里设有光传感器来做光源侦测。
2. 夜间模式预定时间：可强制手动设置网络摄像机每天启动 IR 红外线灯的时间区段。
3. 夜间模式手动控制：可手动强制设置网络摄像机到夜间模式（开启 IR 红外线灯）或白天模式（IR 红外线灯关闭）。

网络摄像机为了在日夜间呈现更好的彩色影像，采用日夜双镜头设计。



图 3-13：夜视模式控制页面。

3.9. 电子邮件/FTP 报警

网络摄像机提供经由电子邮件 / FTP 发件效能，您可以直接启用或定时模式经由电子邮件 / FTP 发件，在此页面中，网络摄像机将发送一封电子邮件，与 JPEG 图片附加在电子邮件发送到一个 FTP 服务器。相关设置说明如下：

1. 电子邮件/FTP 触发-选择“动态”、“定时”和“停用”
 - A. 如果选择“动态”，当发现有侦测动态，系统将发送快照图像至电子邮件和/或 FTP。
 - B. 如果“PIR”被勾选，当侦测到 PIR 警报时，系统将寄送影像快照至 Email 或/和 FTP。若 PIR 警报持续，系统将每隔 1 秒传送快照 Email 或/和 FTP，该动作将持续 30 秒。
 - C. 如果选择“定时”，这意味着电子邮件/ FTP 的检测和警报触发动作将依照由“定时”所设置的时间，详情请参照 3.13。
 - D. 如果选择“停用”，将停用电子邮件/ FTP 的警报。
2. 动态敏感性 - 有三种选择

“高”是指高灵敏度，即可由一个非常小的移动，侦测触发。约整个影像领域的 1%。请注意，真正的大小的对象可以是大或小，总之，检测只是基于物体的相对大小。也许在网络摄像机附近移动的小铅笔可检测到，而一个远距移动的汽车，网络摄像机无法检测到。

“低”是指低敏感性，一个非常大的动态才可引发侦测。如果运动物体的大小大于整个影像领域的 10%即可触发侦测。

“中间”是指 3%才会触发侦测。
3. 发送电子邮件：如果此项目被勾选，网络摄像机将发送一封附加 JPEG 图片的电子邮件到指定的电子邮件帐户。
4. 电子邮件收件人：这是电子邮件地址，收到警告通知邮件。一封以触发时间作为文件名的电子邮件(附加 JPEG 图片)将被送达至此地址。
5. 发送 FTP 信息：如果此项被勾选，网络摄像机将发出一个 JPEG 图片文件到指定的 FTP 帐户。
6. FTP 服务器：这是 FTP 服务器地址，用来接收 JPEG 格式的图档。
7. FTP 账号/密码：这是 FTP 服务器账号和登录密码，所以，JPEG 格式的图档才被允许送达到这个 FTP 服务器。
8. 远程监控文件夹：JPEG 图档将被置入该 FTP 服务器文件夹中。

当此修改被”储存和套用”后，将立即生效，但所有连接观看影像的用户将被断线。默认设置为“停用”。



图 3-14: Email/FTP 报警页面

完成 SMTP 服务器设置后，便可接收 Email 信息。按下” Advanced” 钮后，将出现 SMTP 服务器设置页面，该页面会带出默认值，故用户不需再做个别的设置，亦可依现况修改设置。

1. SMTP 服务器：这是 SMTP 服务器，将有助于传递电子邮件信息。这个服务器与“电子邮件收件人”地址不相关。
2. SMTP 账号/密码：该帐户使用 SMTP 服务器来传送电子邮件。SMTP 服务器和账号/密码帐户仅用于传输电子邮件至“收件人电子邮件”。“电子邮件收件人”可为另一个电子邮件服务器或任何可到达的电子邮件地址。如果没有需要验证的 SMTP 服务器，账号和密码栏位可以为空。
3. SMTP 服务器测试：设置后，你可以按“SMTP 服务器”测试，检查所有的设置都是否正确的。若选用默认的 SMTP 服务器，将测试该预定的 SMTP 服务器。



图 3-15: SMTP 服务器设置页面

3.10. 扬声器报警设置

网络摄像机提供喇叭报警效能。PIR 或影像动态侦测将触发喇叭警报，亦可设置报警时间。相关设置说明如下：

1. 喇叭警报触发：选择触发模式

- A. 移动侦测 - 当侦测到动态影像，将启动喇叭报警。此侦测灵敏度可于“动态侦测”页面设置
- B. PIR 触发 - 当 PIR 传感器侦测到人体移动，将启动喇叭报警。
- C. 日程 - 喇叭报警可设计日程；设置方式请参考第 3.13 节。
- D. 关闭 - 关闭喇叭报警效能

报警重复次数 - 设置喇叭报警的次数。



图 3-16: 喇叭报警设置页面

3.11. NAS 设置

网络摄像机可将图像文件录像到 NAS（网络接入储存）设备。网络摄像机使用标准 LMX_NS/CIFS/SSN 协议，与微软 Windows 网络芳邻协议是相同的。这使得网络摄像机可以轻松地 将图像文件传输到市场上所有标准 NAS 设备中。由于有很多不同的选择，包括价格和规格，用户可根据需求自行选择 NAS 产品。通过此效能，标准的 NAS 设备即可变成一台 NVR（网络影像录像机）设备。

备注：网络摄像机正在录制到 NAS 时，这是算作一个影像的用户。请参阅附录 B 关于允许最大影像用户。

1. 如果“永远录像”被点选时，该系统将立即开始录像到 NAS 储存设备，并始终保持录像。如果“定时录像”被点选时，系统会按照“时间表”录像至 NAS，请参照第 3.13。“停用记录”将停用此 NAS 的录像。
2. 当 NAS 在做录像时，系统将会检查 NAS 的可用磁盘空间。如果可用磁盘空间小于指定空间时，系统会启动“循环式录像”（覆盖最旧的记录文件）或“停止录像”。如果“录像文件保留 xx 天”这个选项被选取，系统在磁盘满了以后会开始作循环式录像，覆盖掉在 xx 天之前所录的影片档。
3. 网络摄像机可以连接到 NAS 设备使用“NAS 的名称”或“NAS 的 IP 地址”。如果 NAS 设备和网络摄像机在同一局域网内，网络摄像机可以自动找到并连接到 NAS 设备。如果 NAS 设备使用一个固定的 IP 地址（无论是在局域网或公共网络），该网络摄像机可以连接到它的“NAS 的 IP 地址”。
4. “共享文件夹名称”是在 NAS 设备中，存放网络摄像机影像的文件夹。
5. “NAS 连接帐户”和“NAS 连接密码”是用于登录到指定的“共享文件夹”的账号和密码。
6. NAS 扫描：扫描使用某些特定的 NAS 设备在同一个网络。并不是所有的 NAS 设备都支持该扫描效能。
7. NAS 信息：显示 NAS 储存容量和可使用空间。
8. 设置 NAS（网络）：点选此连接到 Web 页面的 NAS 设备。输入 NAS 设备需要的登录账号/密码。
9. 连接 NAS 档：在微软平台上，点选此项以连接 NAS 设备上的档案。

在微软 Windows 环境中，您可以输入的 URL 地址 \\“NAS 的 名字”\“共享文件夹名称”或 \\“NAS 的 IP 地址”\“共享文件夹名称”通过 IE 浏览器来连接 NAS 设备，然后在登录提示窗口输入“NAS 连接帐户”和“NAS 连接密码”。图像文件记录在子目录档案夹中 IPCamRecordFiles /录音/ ID-ID，其中的 ID 是指网络摄像机的 ID。所有的文件名为 hmmmss.crf 格式，其中 hh 是小时，mm 是分钟，ss 是记录像片开始时间的秒数。这些档每 5 分钟进行分割。用户可以使用 CamPlay 来播放图像文件。

百万像素旋转式网络摄像机

NAS 存取设定

持续录像 定时录像 关闭录像

保留录像文件 7 日 (循环录像)

当可用空间小于 0 GB 循环录像
 停止录像

使用NAS名称

使用NAS IP 地址 192 . 168 . 61 . 50

分享文件夹名称 gavin

NAS存取账号

NAS存取密码

[设定 NAS\(网页\)](#) [存取 NAS文件](#)

保存并应用 NAS 扫描 NAS 信息

图 3-17: NAS 存储器设置页面

3.12. SD 卡设置

网络摄像机提供录制影像到标准的 Micro-SD 卡上。由于这是直接录制到 Micro-SD 卡，当通过网络录制到远程设备时，没有网络丢包问题。

备注：当网络摄像机正在做 Micro-SD 卡录制，也会被视为一个影像用户。请参考附录 B 关于允许最大影像用户。

1. 若选择“永远记录”，系统将开始立即记录到 Micro-SD 卡并始终保持记录。若选择“预定录制”，系统会按照“预约录像”录制到 Micro-SD 卡。详情请参阅第 3.13 节。若选择“停用记录”将停用 Micro-SD 卡录像。
2. 在做 Micro-SD 卡录像时，系统将检查 Micro-SD 卡的可用空间。如果磁盘空间已满（没有可用磁盘空间）时，系统会做“循环式录像”（覆盖 Micro-SD 卡里最旧档案）或“停止录制”。
3. Micro-SD 卡的状态：Micro-SD 卡插入或移除的状态显示于此。

Micro-SD 卡的档案：如图 3-19 所示，每个日期所有的录像档案，包括文件名、记录时间和档案大小都列在这个网页目录下。此页面所记录的档案可以单独下载或删除。



图 3-18: SD 卡设置页面

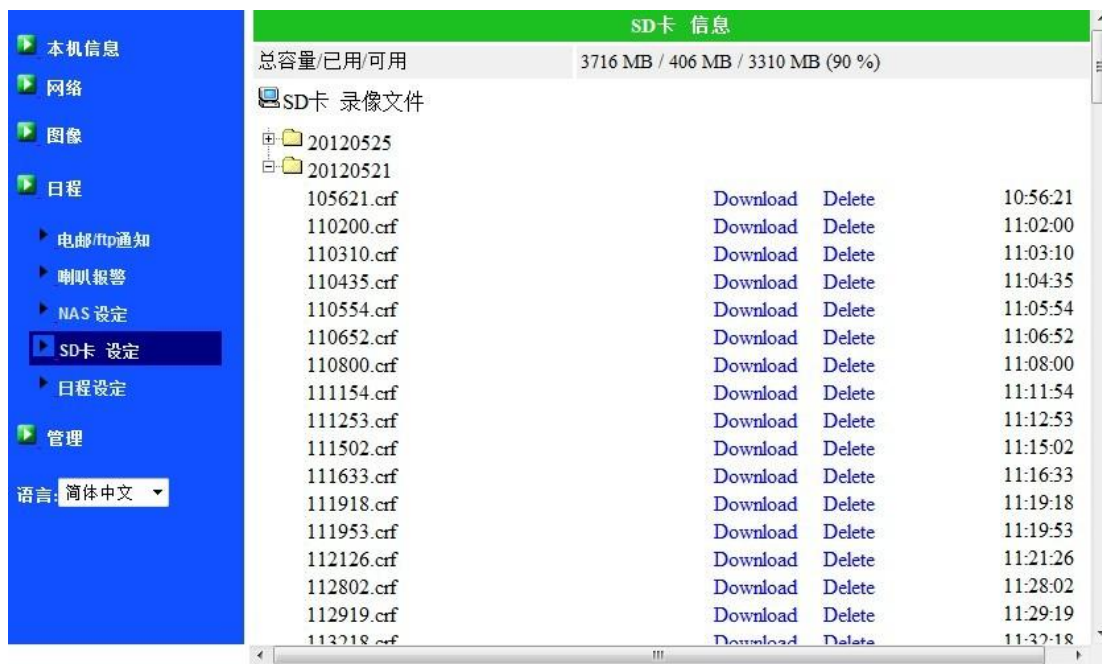


图 3-19: SD 卡信息页面

3.13. 红外温度计

摄像机上有红外温度计。在电脑或手机的视频显示屏幕上可以显示摄像机所在的环境温度。

你可以使用温度报警来控制摄像机所在的环境温度。当环境温度超出范围时，可以根据 3.14 节中调整电子邮件报警、声音报警、NAS 存储录像和 SD 卡存储录像。



图 3-20: 红外温度计设置页面

3.14. 日程

网络摄像机在“Email/ftp 报警”设置和“NAS 设置”页面提供了动作检测触发电子邮件/ FTP 发送和/或在 NAS 录像的个别参数设置。附表所列的 12 个项目是允许使用的。这些预约录像设置是没有冲突的。即日程时间可以重叠，而网络摄像机会在重叠的时间段中进行已预约的录像。电子邮件/ FTP 发送和/或 NAS 预约录像效能若要启动，“Email/ftp 警报”设置 和/或 “NAS 设置”中的“日程”选项必须被勾选。

1. 预约录像列表：所有的预约录像调度都列在此区。按“编辑”或“删除”按钮，每个项目都可以被修改或删除。
2. 电子邮件/ FTP 警报：每个预约录像若选择“动态触发”，将触发网络摄像机的电子邮件/ FTP 在预定时间中发送动态侦测影像。
3. 喇叭报警：若勾选本项目并启动“移动侦测”或“PIR 触发”，在日程时间内，当“移动侦测”或“PIR 触发”发生时，摄像机将启动喇叭报警。
4. NAS 录像：若勾选本项目，每个预约录像均可针对“连续”、“移动侦测”或“PIR 触发”进行日程安排。
 - A. 连续录像：网络摄像机将于日程时间内不间断录像。
 - B. ”移动侦测”或/及“PIR 触发”：当“移动触发”或“PIR 触发”发生时，摄像机将录制 30 秒的影像至 NAS，并且预录触发事件的前 5 秒。
5. Micro-SD Card 录像：若勾选本项目，每个预约录像均可针对“连续”、“移动触发”或“PIR 触发”进行日程设置。
 - A. 连续：网络摄像机将于日程设置时间内不间断录像。
 - B. ”移动触发”或“PIR 触发”：当“移动触发”或“PIR 触发”发生时，摄像机将录制 30 秒的影像至 SD Card，并且预录触发事件的前 5 秒。
6. 对于预约录像期间，可以选择“每周”、“每天”或“固定时间”：
 - A. 对于“每周”，可以选择每周星期几和设置每一天的时间期限。
 - B. 对于“每一天”，设置时间期限每天的日程。
 - C. 对于“固定时间”，可以设置开始日期/时间和结束日期/时间。

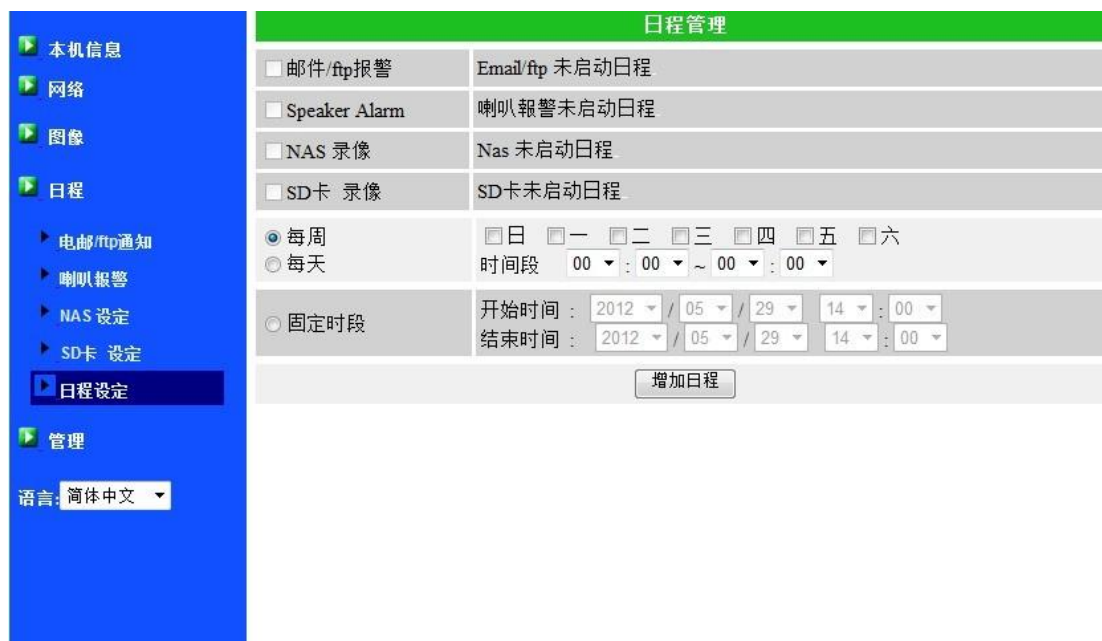


图 3-21:日程管理页面

3.15. LED 显示控制

此网络摄像机提供了显示控制效能,您可以启用或停用面板上的LED显示/指示灯。相关设置说明如下:

1. 一般LED显示:开启LED状态和以太网的LED显示。
2. LED显示始终关闭: 停用LED状态和以太网的LED显示。
3. 网络连接后, 关闭LED显示:网络连接时有一些问题时,LED则会显示,网络连接成功时,LED显示将关闭。



图 3-22: LED 控制设置页

3.16. 日期/时间

网络摄像机通过通用的时间服务器（例如 time.windows.com）和 NTP 协议可以同步日期/时间。随时与网络连接时，日期/时间将随时间服务器被校正。

用户可以选择不同时区的地区，显示正确的时间。对于一些时区的地区，“夏令时间”，可以启用或停用。当“夏令时间”启用，夏令时间的启动和停止时间将可以进行编辑。

摄像机的内部有一个实时时钟，因此，即使网络摄像机没有连接到网络，网络摄像机仍然可以显示正确的日期/时间。



图 3-23: 系统日期/时间设置页面

3.17. 高级管理员

在这个页面中，您可以修改网站登录账户。有了这个账号，您可以登录到网络摄像机做任何修改。默认账户是“Admin”，没有密码。如果登录账户忘记了，您可以按照以下的步骤重设网络摄像机为默认设置，详情请参阅第 3.19 节。

请注意，这个账户和在“影像设置”页面的影像播放密码是不同的。



图 3-24: 高级管理设置页面

3.18. 固件升级

如果供货商有提供新的固件，您可以直接在此页面进行固件升级。请向供货商索取有关 FTP 服务器的正确信息(账号/密码及固件文件名)，然后执行升级。在升级过程中会显示状态进度的百分比。请注意在升级过程中，不要关闭网络摄像机的电源。否则，网络摄像机会进入安全模式。在升级过程完成后，系统会自动重新启动。

您可以从 FTP 服务器或直接在您的计算机中选取档案进行升级。
在此升级程序过程中，不要尝试修改其他设置或观看影像。



图 3-25: 固件升级页面



图 3-26: 固件升级状态页面

3.19. 重新启动

在此页面中，您可以手动重新启动网络摄像机。所有连接的影像观看用户将被断线。



图 3-27: 系统重新启动设置页面



图 3-28: 系统重新启动中页面

3.20. 出厂默认值

如果因某种原因，例如，您忘记登录网页的密码，您可能需要重新设置摄像机至出厂默认设置时。您唯一需要做的就是关闭摄像机电源，接着用小竹签按摄像机背后的“重设”按钮超过 4 秒，释放它，摄像机将重设为出厂默认设置，并自动重新启动。该网站的登录账户将为“admin”（没有密码），播放影像的密码将为“ipcam”。



图 3-29: 按下重设按钮回复为出厂默认设置

4. 特点和规格

4.1. 特点

- 真正即插即用。只需要ID和密码，无需IP地址和DNS设置
- H.264影像压缩译码器
- 百万像素使得画面可以达到1280x800、30fps的高画质
- 远程轻松控制镜头旋转
- 日夜双镜头分别对焦，确保高品质
- PIR-红外线人体感测，有效距离为 7 米
- 双向语音，内置喇叭
- 红外温度计，温度报警.
- 内设 Micro-SD 卡界面，并支持 Micro-SD 卡前 5 秒预录..
- 支持802.11n无线并使用WEP和WPA/WPA2保护无线计算机网络的安全.
- 支持 WPS.
- 为计算机、智能手机及SD Card设计独立的三路影像流的帧率/分辨率/带宽.
- 夜视模式控制-支持自动，手动和预定模式.
- 可多达20个用户同时连接
- 赠送免费管理软件 ‘CamView’
- PIR及声音侦测将发送报警通知至iPhone/iPad和Android移动设备.
- 移动侦测和E-mail/FTP通知.
- 事件管理.
- 支持NAS存储录像.
- 内部实时时钟
- 看门狗功能以防止系统故障.

4.2. 规格

型号	百万像素旋转式摄像机
电源	DC 12V, 1A
处理器	RISC CPU支持硬件图像处理和压缩
网络接口	以太网 10BaseT/100BaseTX, Auto-MDIX, RJ-45
无线接口	IEEE 802.11n 90 - 150 Mbps IEEE 802.11g 6 - 54 Mbps IEEE 802.11b 1 - 11 Mbps 发射功率: 14.5dBm typically @ 802.11g 17.5dBm typically @ 802.11b 接收灵敏度: 54Mbps: Typical -73dBm @ 10% PER 11Mbps: Typical -86dBm @ 10% PER 天线增益: 0.01 dBiAntenna gain: 0.1 dBi
旋转控制	左右视野 180° (-90° ~ 90°) 上下视野 90° (0° ~ 90°)
影像传感器	RGB VGA 1/4 inch CMOS 日夜双镜头 自动曝光控制, 自动白平衡, 自动增益控制, 自动亮度控制
PIR (红外线人体传感器)	有效距离7米
红外温度计	范围: 115 - 40 ~° C, 精度: ±0.5° C 视角: 90 度
感光度	0.2 Lux (红外灯关) 0 Lux (10M红外LED开启) 低光线环境自动开启红外光
镜头	3.2毫米, F2.0, 视角:60.3°,固定光圈 对焦范围: 30厘米至无限远 昼夜红外镜头
按钮	一个重设按钮, 恢复为出厂默认值 一个WPS按钮, 自动完成WiFi联机
指示灯	一个网络连接状态的LED指示灯 (蓝色) 一个以太网链接的LED指示灯 (红色) 一个SD卡录像的LED指示灯 (黄色)
影像压缩	H.264, baseline profile level 3.1
视频流	电脑和手机分别单独设置帧速率、分辨率、带宽.
影像设置	分辨率: WXGA (1280x800)

百万像素旋转式网络摄像机

	<p>VGA(640x480), QVGA(320x240), QQVGA(160x120)</p> <p>带宽 : 64k, 128k, 256k, 512k, 768k, 1M, 1.2M, 1.5M , 2M, 3M bps</p> <p>帧率 : 1~5, 10, 15, 20, 25, 30 fps</p>
音频	<p>内置麦克风以获得音频监听</p> <p>内置0.5w喇叭用于声音报警及半双工双向语音</p> <p>内置外接喇叭插孔</p> <p>音频压缩:G.711</p>
安全	<p>网站管理用户名/密码保护</p> <p>影像显示 ID/密码保护</p> <p>无线 WEP和WPA/WPA2安全模式</p>
安装	通过ID/密码即插即用
管理	使用CamView影像管理软件取得影像、同时管理多台网络摄像机
维护	通过FTP升级固件
网页浏览	<p>内置的Web服务器为标准网页浏览器存取</p> <p>可在IE浏览器播放影像</p> <p>可在任何浏览器进行影像快照</p>
支持的通讯协议	IPv4, HTTP, TCP, ICMP, RTSP, RTP, UDP, RTCP, SMTP, SNTP, FTP, DHCP, ARP, DNS, PPPoE, etc
配件	电源适配器, 摄像机支架, RJ45以太网网络线, 快速安装指南, 安装光盘/软件和用户手册, ID/密码卡
影像管理软件	可同时监控多达36台网络摄像机
使用者	<p>多达20个使用者同时播放</p> <p>(根据影像设置)</p>
报警和事件	PIR报警、运动报警、声音报警、温度报警、邮件/FTP报警
尺寸 (HxWxD) 和重量	<p>124 x 91 x 100 mm</p> <p>机身重量为350g</p>
认证	<p>EMC - CE, FCC Part 15 Subpart B Class B</p> <p>Wireless RF - CE, FCC Part 15 Subpart C</p> <p>电源标准: CE, FCC, UL, EN 60950</p>
操作条件	<p>0-50 °C</p> <p>湿度 20 - 80% RH (无冷凝环境)</p>

5. 包装内容



图 5-1：网络摄像机机体



图 5-2：电源适配器



图 5-3：快速安装指南

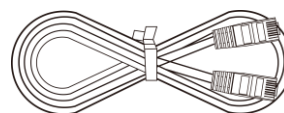


图 5-4：网线



图 5-5：安装光盘



图 5-6：ID/密码卡

附录 A. 已测试的 NAT / 路由器设备

以下列表为测试的 NAT / 路由器设备，可以与网络摄像机兼容。使用 CamView 软件进行异地监控，您不需要为默认设置 NAT / 路由器做任何修改。在一些办公环境中，如果一些严格的防火墙效能启用时，它可能会造成您不能监控网络摄像机。在这种情况下请联系您的 MIS 人员解决这个问题。

Brand name	Model name
Asus	WL-550gE
Belkin	P5D7230-4
Buffalo	WHR-G54S
Buffalo	WHR-HP-G54
Corega	CG-WLBARGO
D-Link	DI-524
LanTech	WL54G-BR
Linksys	WRT54G
Netgear	WNR834B
PCi	BLW-HPMM
SMC	SMCWBR14-G2
ZyXEL	P-334WH

表 A - 1: 已测试的无线网络 AP/路由器设备名单

Brand name	Model name
AboCom	CAS5047
ASUS	RX3041
Buffalo	BBR-4HG
Corega	CG-BARSD
DLink	DI-604
Edimax	BR-6104K
LanTech	HR-114Pro
Lemel	LM-IS6500
PCi	BRL-04R
ZyXEL	Prestige-334

表 A - 2: 已测试的有线 NAT /路由器设备名单

附录 B. 最大允许影像用户

单一网络摄像机在同一时间内允许最大用户联机数为 20。

附录 C. 效能信息

1. 影像效能信息

影像质量取决于影像参数设置和网络质量。如果您想有一个更好的影像质量，您通常会设置更高的分辨率和更高的帧率。但是，当您想要通过网络监看远程影像时，您需要知道连接到家庭网络的上网速度（带宽）。如果网络摄像机设置的“网络速度”过高，但真正的网络速度（带宽）又相对较低，影像质量可能非常差。在一些最坏的情况下，影像显示可能会中断。为了得到最好的影像质量，需要您的 ISP 提供更好的宽带服务，并设置摄像机“网络速度”略低于实际 ISP 提供的上网速度。

请注意，当多个用户的影像在同一时间显示来自同一网络摄像机时，用户将需要注意网络速度。

2. 无线网络效能信息

无线网络的效能取决于网络摄像机和 AP（Access Point）/路由器间的距离，以及连接至 AP/路由器的装置数量。同时也需考虑到是否有任何障碍物，如：墙或地板阻隔在摄像机与 AP/路由器之间。若摄像机与 AP/路由器间有开放空间，亦需考虑到雨天状况。AP/路由器的天线增益及方向也会影响到无线网络效能。一般情况下，当网络摄像机使用默认的影像设置(256k)，且无其它的干扰存在于它和 AP/路由器间，摄像机和 AP/路由器直线工作距离为 100 米。

3. PIR 及移动侦测效能信息

移动侦测：当有移动的物体(如车子、人、动物、开/关门或植物的晃动)，甚至光线的变化，均会启动该触发效能。

PIR 侦测：当被监控的环境产生温度变化，即启动 PIR 效能。但是当监控的环境温度接近人体体温时，会产生误判的情况。PIR 效能的有效距离为 7 米。

附录 D. 故障排除

1. 当网络摄像机红色 LED 灯闪烁时是怎么回事？

答：当网络摄像机正常连接到网络，红色 LED 灯会恒亮。如果红色 LED 灯闪烁，则有可能是因为有一些网络连接的问题。请检查网络联机，再按照使用手册上的说明来进行设置。

2. 当网络摄像机使用无线连接网络，影像画面质量不好，我该如何解决这个问题？

答：有可能是因为网络摄像机的距离与无线 AP（接入点）/无线路由器过远，或者有太多设备连接到 AP/路由器，或者是因为无线网络天线并不在最佳位置。请尝试找出问题，然后解决。

3. 我能调整网络摄像机的有效对焦点吗？

答：有效对焦距离为 30 厘米到无限远，因此，几乎在所有情况下，您可以清楚观看影像画面。完全不需要去调整有效对焦点。

4. 网络摄像机的可观看角度是多少？

答：可视角度为 60 度左右。

5. 网络摄像机距离最远可看到哪里？

答：当网络摄像机看到一个长距离的物体，无论是清晰与否取决于物体的大小。通常当您的眼睛可以清楚看到一些明显物体在一定的距离时，网络摄像机也可以清楚地看到该物体在此相同的距离。

6. 如果密码遗忘，或是 ID /密码卡遗失，我应该怎么做？

答：最简单的方来解决这个问题是重设网络摄像机回到出厂默认值。请把小竹签插入网络摄像机后面板的回复按钮超过 3 秒，然后放开。该网络摄像机将重新启动到出厂默认值。默认的管理员账户是“admin”，管理员密码是空白的。默认影像播放的密码是“ipcam”。您可以调整这些帐户和密码通过使用浏览器登录到网络摄像机做必要的修改。

7. 如果网络摄像机无法播放声音，我应该怎么做？

答：在网络摄像机里有内建一个麦克风。如果您能在 CamView 软件看到影像，但无法听到声音，请检查下列各项：

- (1) 检查计算机喇叭是否开启，您可以尝试播放音频文件在计算机上验证这一点。
- (2) 检查网络摄像机的麦克风上是否启用。请登录到网络摄像机的 Web 设置页面或打开 CamView “影像设置”，选择“影像设置”，点选“启用音频麦克风”的选择。

8. 我可以看到偏远地方的影像，但影像质量不佳，且影像会中断，然后会再重新连接该影像画面，原因为何？

答：这可能是因为网络的带宽（上网速度）不够大。请尝试从您的 Internet 服务提供商申请一个更好的网络连接或减少网络摄像机的带宽设置。您可以从 CamView 软件或登录到网络摄像机的 Web 设置页面调整网络摄像机的带宽需求。

9. 网络摄像机是否提供录音效能?

答: 您可以从 **CamView** 软件录制影像/音频。您也可以录制影像/音频到标准 **NAS** 储存设备。您还可以录制影像在 **Micro-SD** 卡及 **NAS**。另一个软件 **CamPlay** 是播放录制的影像/音频文件的播放软件。

10. 我可以直接把我的网络摄像机用网络线连接到我的 PC /笔记本电脑吗?

答: 如果网络摄像机使用以太网网络线直接连接到您的 **PC** /笔记本电脑, 网络摄像机会自动使用一个 **IP** 地址被称为“自动 **IP**”, **IP** 地址 **169.254.xxx.xxx**。如果您的 **PC** /笔记本电脑设置为 **DHCP**, 它也将使用“自动 **IP**”。网络摄像机连接到计算机之后, 这将需要花费大约一分钟, 您需要确保 **PC** /笔记本电脑的无线网络接口被停用。大约过一分钟, 您可以执行 **CamView** 软件连接网络摄像机, 网络摄像机 **ID** 将显示在“自动扫描”列表内。然后, 通过双击 **CAM ID** 您将可以看到影像画面。但是这种情况下, 其他本地或远程计算机无法看到此影像画面。

附录 E. 第三方嵌入整合网页

第三方嵌入式整合网页，网络摄像机支持最普遍使用的播放软件包括 Apple Quick Time 和 VideoLAN 所需的标准 RTSP 协议和影像/音频编解码器。支持的媒体协议包括 TCP 和 UDP。网络摄像机会根据连接请求来自动使用 TCP 或 UDP 媒体流。支持的影像编解码器为 H.264，而音讯编解码器则为 G.711 audio。

连接方法如下：

rtsp://ip_cam_address/CAM_ID.password.mp2 for H.264 video + G.711 audio
rtsp://ip_cam_address/CAM_ID.password for MPEG4 video + G.711 audio

`ip_cam_address` 是网络摄像机的 IP 地址。`CAM_ID` 是独一无二的摄像机 ID。密码是监控影像用的密码（详见 3.6 节）。用户可以修改密码，以防止他人看到影像。

对于嵌入式网页整合，加入以下程序代码到所需的网页的合适位置：

```
<object classid="clsid:5C519EC4-2BAE-44CE-B7F5-AD0CCD4BEFBD"  
id="mpeg4ax"  
codebase="http://www.starvedia.com/ActiveX/axmpeg4.cab#Version=0,0,0,0"  
width="320" height="240">  
<param name="Src" value=" rtsp://ip_cam_address/CAM_ID.password.mp2">  
</object>
```

附录 F. 任何浏览器的影像快照

如果你想在任何浏览器取得摄像机的影像快照，请至

http://ip_address/snapshot.cgi; ip_address 是摄像机的 IP 地址。这适用于所有的计算机或移动设备上的浏览器。唯一的限制是计算机或移动设备需要在同一网域上或摄像机具有公开 IP 地址。这仅适用于某些特殊情况，不推荐一般用户使用。

附录 G. 名称解释

以太网：可以简单的理解为局域网，是当前广泛使用，采用共享总线型传输媒体方式的局域网。

DDNS：是动态域名服务的缩写！DDNS 是将用户的动态 IP 地址映射到一个固定的域名解析服务上，用户每次连接网络的时候客户端程序就会通过信息传递把该主机的动态 IP 地址传送给位于服务商主机上的服务器程序，服务项目器程序负责提供 DNS 服务并实现动态域名解析。就是说 DDNS 捕获用户每次变化的 IP 地址，然后将其与域名相对应，这样其他上网用户就可以通过域名来进行交流了。

NAT：网络地址转换（Network Address Translation, NAT）通过将内部网络的私有 IP 地址翻译成全球唯一的公网 IP 地址，使内部网络可以连接到互联网等外部网络上，广泛应用于各种类型因特网介入方式和各种类型的网络中。

IR：红外线

DHCP：DHCP（Dynamic Host Configuration Protocol）服务就是指每台客户机（工作站）都没有自己的固定 IP 地址，而这个地址是在启动了系统之后，从 DHCP 服务器上取得的、一个暂时提供给这台机器使用的 IP 地址。在 DHCP 服务器上为这些 IP 地址指定了子网掩码、DNS、网关等信息。在客户机启动时取得这个 IP 地址，当客户机关闭系统后就自动地退出这个 IP 地址。

AP：AP 是(Wireless) Access Point 的缩写，即(无线)访问接入点。如果无线网卡可比作有线网络中的以太网卡，那么 AP 就是传统有线网络中的 HUB，也是目前组建小型无线局域网时最常用的设备。AP 相当于一个连接有线网和无线网的桥梁，其主要作用是将各个无线网络客户端连接到一起，然后将无线网络接入以太网(这正是 Access Point 名称的本义)。

SSID：是 Service Set Identifier 的缩写，意思是：服务集标识。SSID 技术可以将一个无线局域网分为几个需要不同身份验证的子网络，每一个子网络都需要独立的身份验证，只有通过身份验证的用户才可以进入相应的子网络，防止未被授权的用户进入本网络。简单说，SSID 就是一个局域网的名称，只有设置为名称相同 SSID 的值的电脑才能互相通信。

百万像素旋转式网络摄像机

PPPOE: 是 point-to-point protocol over ethernet 的简称, 可以使以太网的主机通过一个简单的桥接设备连到一个远端的接入集中器上。通过 pppoe 协议, 远端接入设备能够实现对每个接入用户的控制。

DNS 服务器: DNS 服务器在互联网的作用是把域名转换为网络可以识别的 ip 地址。DNS 服务器是 (Domain Name System 或者 Domain Name Service) 域名系统或者域名服务, 域名系统为 Internet 上的主机分配域名地址和 IP 地址。用户使用域名地址, 该系统就会自动把域名地址转为 IP 地址。域名服务是运行域名系统的 Internet 工具。执行域名服务的服务器称之为 DNS 服务器, 通过 DNS 服务器来应答域名服务的查询。

SMTP 服务器: SmtP 的全称是 “Simple Mail Transfer Protocol”, 即简单邮件传输协议。它是一组用于从源地址到目的地址传输邮件的规范, 通过它来控制邮件的中转方式。SMTP 协议属于 TCP/IP 协议族, 它帮助每台计算机在发送或中转信件时找到下一个目的地, SMTP 服务器就是遵循 SMTP 协议的发送邮件服务器, 不同邮件服务商均有对应的 SMTP 服务器地址, 并且这个地址会提供给大家, 方便大家使用 Foxmail 与 Outlook 等专业邮件管理软件时可以用的上。