

UB603-EVB 用户手册

Spreadbridge
confidential



上海展桥信息技术有限公司

重要声明

版权声明

版权所有©2007，上海展桥信息技术有限公司，保留所有权利。

商标声明

上海展桥信息技术有限公司的产品为上海展桥信息技术有限公司专有。在提及及其他公司及其产品时将使用各自公司所拥有的商标，这种使用的目的仅限于引用。

不保证声明

上海展桥信息技术有限公司不对此文档中的任何内容作任何明示或暗示的陈述或保证，而且不对特定目的的适销性及适用性或者任何间接、特殊或连带的损失承担任何责任。

保密声明

本文档(包含任何附件)包含的信息是保密信息。接收人了解其获得的本文档是保密的，限用于规定的目的外不得用于任何目的，也不得将本文档泄露给任何第三方。

免责声明

本公司不承担由于客户不正常操作造成的财产或者人身伤害责任。请客户按照手册中的技术规格和参考设计开发相应的产品。在未声明之前，本公司有权根据技术发展的需要对本手册内容进行更改，且更改版本不另行通知。

目录

1 前言	2
1.1 文档目的	2
1.2 内容一览	2
1.3 相关文档	2
1.4 修订记录	2
2 UB603-EVB 总体描述	3
3 UB603-EVB 配件一览	4
4 操作说明	5
4.1 开机	5
4.1.1 上电开机方式	5
4.1.2 按键开机方式	5
4.2 连接到网络、打电话	6
4.3 下载	6
4.4 关机	6
4.1.1 断电关机方式	6
4.1.2 按键关机方式	6

Spreadbridge
confidential

1 前言

1.1 文档目的

本文详细阐述了UB603-EVB的功能接口、操作方法，指导用户使用UB603模块进行功能演示和软件开发。

1.2 内容一览

本文档对UB603无线模块硬件接口的定义和使用进行了全面阐述，共分为以下几部分：

- ✧ 第1章—主要介绍文档目的、参考资料、修订记录；
- ✧ 第2章—总体描述UB603-EVB功能接口构成；
- ✧ 第3章—UB603-EVB配件一览；
- ✧ 第4章—详细介绍了UB603-EVB操作说明。

1.3 相关文档

- ✧ UB603 Datasheet
- ✧ UB603 AT 指令集
- ✧ UB603 硬件手册
- ✧ UB603 Application Notes
- ✧ UB603 Startup

1.4 修订记录

表 1：修订记录

日期	版本	修订内容	作者
2007-4-6	V1.0	第一版发布	Simon

2 UB603-EVB 总体描述

UB603-EVB与UB603模块配套使用，做为UB603的演示板，它集成了多个功能接口给用户使用，包括：60 PIN模块接口、电源接口、音频接口(支持手柄和耳机两种模式)、串口（2个RS232标准串口）、SIM卡接口、天线接口、LCD接口（SPI标准）、键盘接口、测试接口等，见下图：

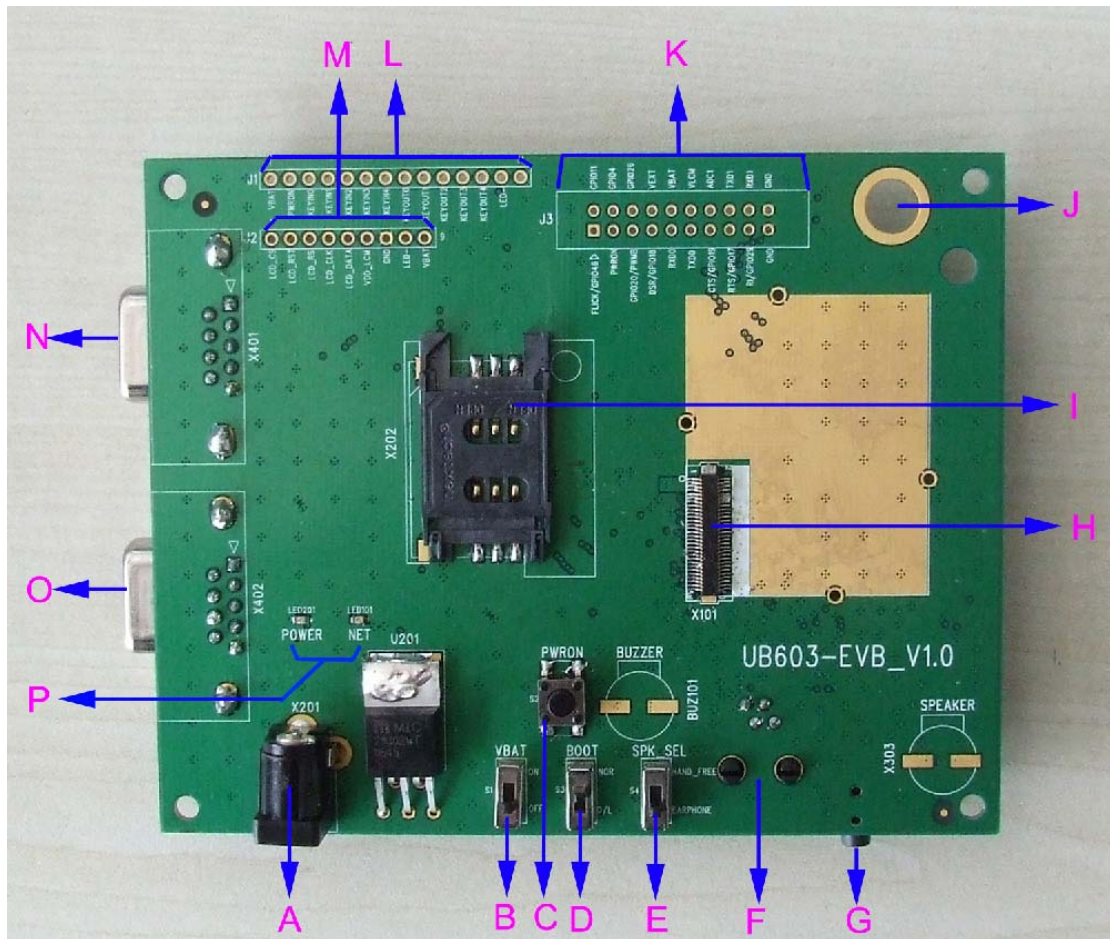


图 1: UB603-EVB 整体视图

- H: 60 PIN 模块接口，用于固定 UB603 模块；
- A: 6V/2A 直流电源接口，用于 EVB 板的整体供电；
- B: 模块电源开关“VBAT”，用于 UB603 模块电源的打开和关闭；
- C: 开关机键“PWRON”（模块设置成按键开关机模式时有效，否则无效）；
- D: Boot 模式选择键“BOOT”，用于选择模块启动模式；
- E: 耳机输出选择开关“SPK_SEL”；
- F: 听筒接口；
- G: 耳机接口；
- I: SIM 卡接口，支持 1.8V/3V 标准 SIM 卡；
- J: 天线接口，用于固定天线；
- K: 测试接口，用于 GPIO 口等测试；

- L: 键盘接口, 支持 5X5 矩阵式键盘;
- M: LCD 接口, 支持 SPI 方式 LCD;
- N: 串口 0 接口 AT 命令和程序升级;
- O: 串口 1 接口留做调试用;
- P: 电源指示灯、网络指示灯。

3 UB603-EVB 配件一览

UB603-EVB 相关配件如下图所示:

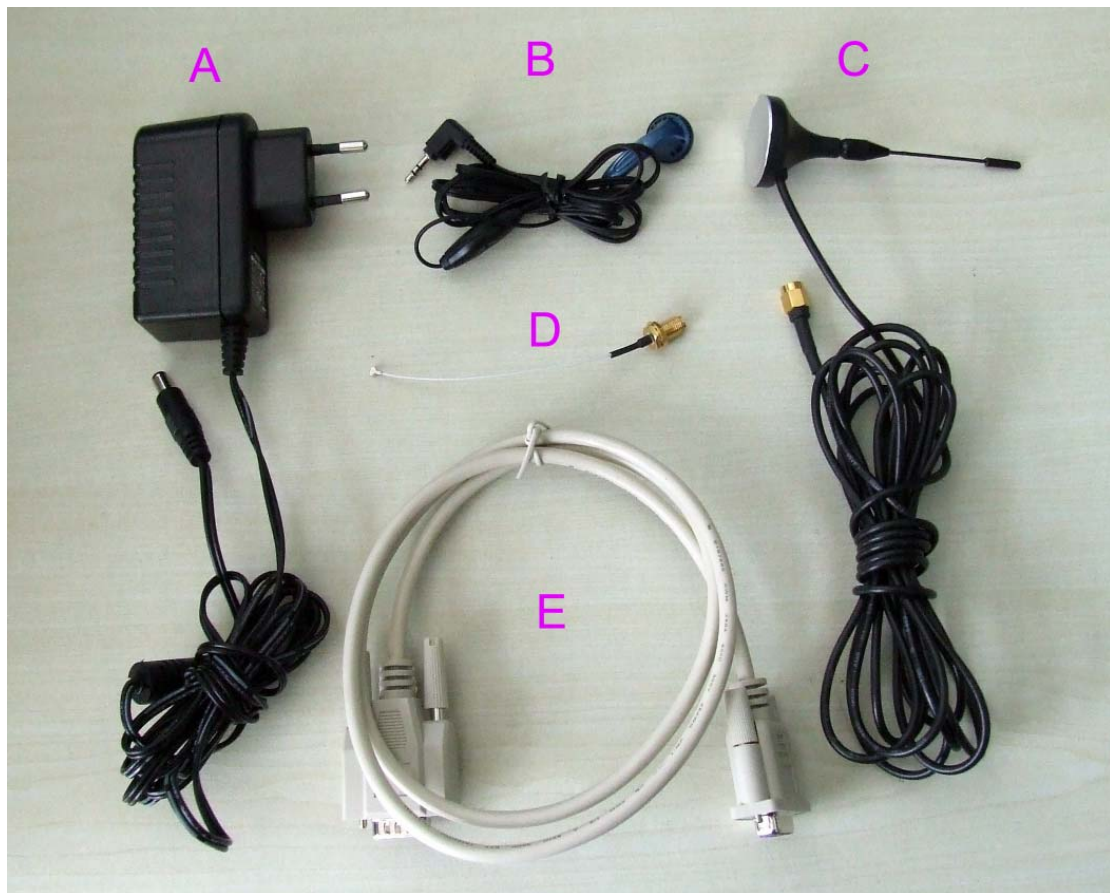


图 2: UB603-EVB 配件

- A: 6V/2A 直流电源适配器;
- B: 耳机;
- C: 天线;
- D: 天线转接线;
- E: 串口线。



图 3: UB603-EVB 及配件组装图

4 操作说明

本章详细介绍了UB603-EVB的使用方法和操作步骤，涉及具体功能接口请参考[图 1 \(UB603-EVB 整体视图\)](#)。

4.1 开机

UB603 模块支持上电开机和按键开机，对于不同的方式有不同的操作步骤：

4.1.1 上电开机方式

- ✧ 将 UB603 模块扣在 60 PIN 连接器“H”上，并固定好；
- ✧ 将 Boot 模式选择键 BOOT “D” 拨到“NOR”位置上；
- ✧ 将 6V/2A 电源适配器插入 UB603-EVB 电源接口“A”；
- ✧ 将电源开关 VBAT “B” 拨到“ON”的位置；
- ✧ UB603 正常开启。

4.1.2 按键开机方式

- ✧ 将 UB603 模块扣在 60 PIN 连接器“H”上，并固定好；
- ✧ 将 Boot 模式选择键 BOOT “D” 拨到“NOR”位置上；
- ✧ 将 6V/2A 电源适配器插入 UB603-EVB 电源接口“A”；

- ✧ 将电源开关 VBAT “B” 拨到 “ON” 的位置；
- ✧ 按下开机键 PWRON “C” 并保持 3 秒以上时间；
- ✧ UB603 正常开启。

4.2 连接到网络、打电话

- ✧ 将串口线接在串口 0 “N” 上，另一端接在电脑上；
- ✧ 在电脑上打开超级终端软件，并进行串口设置：串口号、波特率、数据位、奇偶校验、停止位、数据流控等；
- ✧ 将 SIM 卡装入 SIM 卡座 “I” 中；
- ✧ 将天线一头扣在模块天线连接器上，一头固定于天线接口 “J” 上；
- ✧ 将手柄或耳机插入相应的接口中；
- ✧ 按照 4.1 中描述开机步骤开启模块；
- ✧ 在超级终端中输入相应的 AT 命令，完成打电话等功能。

4.3 下载

- ✧ 将串口线接在串口 0 “N” 上，另一端接在电脑上；
- ✧ 在电脑上打开下载工具软件，并进行设置：串口号、波特率、软件选择等；
- ✧ 将 Boot 模式选择键 “D” 拨到 “D/L” 位置上；
- ✧ 点击下载工具中的开始按钮；
- ✧ 将 6V/2A 直流适配器插入电源接口 “A”，将模块电源开关 “B” 拨到 “ON” 位置上；
- ✧ 下载开始。

4.4 关机

4.1.1 断电关机方式

模块设置为上电开机模式时，关机只能采取断电关机方法，关机时直接将电源开关 “B” 拨到 “OFF” 位置即可关机。

4.1.2 按键关机方式

模块设置为按键关机模式时，关机时将关机键 PWRON “C” 按下并保持 3 秒左右，模块即可关机。