

User Manual

HM-L8101GL

聲寶自動研磨咖啡機 使用說明書

SAMPO

保證書印製於說明書最後頁
並要求經銷商填妥購買日期及蓋店章，以確保您的權益

聲寶自動研磨咖啡機 HM-L8101GL 機號

聲寶產品保證書

SAMPO

姓名	_____	出生日期	____年____月____日	男 女	_____	地址	_____	電話	_____
住址	_____	電子信箱	_____	_____	_____	_____	_____	_____	_____
購買日期	____年____月____日	經銷商	_____	店址	_____	電話	_____	_____	_____

謝謝您的惠顧

為維護您的權益，應即詳實填寫購買日期並蓋店章，於一週內上網 <http://www.sampo.com.tw>

登錄或與公司聯絡 (小家電產品免寄回)，始享有本公司自購買日起一年之免費服務，客戶

留存聯請妥善保存，並於本公司之工程師前往服務時主動出示本保證書以享受權益。

※服務保證範圍

●天線、唱針、磁頭、攝像管、鏡頭、充電電池、熱感頭、印表頭、螢光燈管、燈泡、軸承刀片及其
它配件等之消耗材不在保證範圍內。

●除另有契約規定外，服務區域限中華民國管轄區內。

✓送站修理
※請務必填妥購買日期並蓋店章以確保應有權益

聲寶股份有限公司桃園縣龜山鄉大華村頂湖路26號 [0800-005438 0800-鈴鈴-我是聲寶] <http://www.sampo.com.tw> fax:(03)3286299 e-mail: cs@sampo.com.tw

- 故障之起因發生在機體以外者 (如:錄影(音)帶、天線...等)
- 安裝位置之遷移或搬運所引起之故障或損毀
- 擅自改裝商品或經外人檢修所引起之故障或損毀
- 因使用之過失或使用錯誤，以致商品故障或損毀
- 由於天災地變或人為引起之故障或損毀

※如有下列情形之一者，雖在保證期間內亦不予免費維修

- 本產品售後服務委託獅子心公司
- 保證書內容購買日期未填寫或經塗改或與現物不符者，則失去保證書保證效力
- 本家電產品使用於營利商業用途時，其保證期限按保證書所載期限減半保固

※注意事項

緊急處理方法

- 有燒焦味時－發生異常時(有燒焦味等)立即停止運轉並拔掉電源插頭。若在異常狀態下繼續運轉，會因發熱等情形，造成火災及觸電的發生。請速與聲寶0800免費諮詢專線或就近經銷商洽詢。

目錄

- 2 各部名稱
- 3 使用方法
- 8 特別注意要點
- 10 保養方法
- 12 緊急處理方法
- 13 關於售後服務

保養方法

電源線

- 本機使用之電源線為Y型連接方式電器，因修理時需用到特殊工具，如有損壞時，請送到指定之服務站換新。

機體

- 欲清洗前需待機體完全冷卻後再拔掉插頭(如圖17)。
- 打開上蓋，取下隔水板及研磨盒蓋後即可取出研磨盒，槽內可用乾布或衛生紙擦拭，出口處可使用量匙背後刷子，將多餘的咖啡粉刷掉(如圖18、19)。
- 拉開濾網盒，依序取下濾網蓋、永久濾網、濾網盒、隔水板、量匙、玻璃壺部份，可用清水直接沖洗並放置在陰涼處自然風乾(如圖20、21)。
- 本體部分可用濕棉布擦拭(如圖22)，內部可用食用醋稀釋清潔。(冷水加少許醋加入水箱中，不要放入咖啡豆與咖啡粉，讓機器自動濾煮至水全都滴滿至玻璃壺中，倒掉壺中的水即可，再用清水濾煮一次即可。)
- 風乾後請將濾網蓋、永久濾網依序放入濾網盒中並放回本體(如圖23)；磨豆盒、磨豆盒蓋及隔水板請開上蓋依序放入(如圖24)。



使用方法

插頭連接方法

- 本機所使用的插頭請連接家用插座(110V)，切勿插入220V插座，以免發生危險。

設定時間

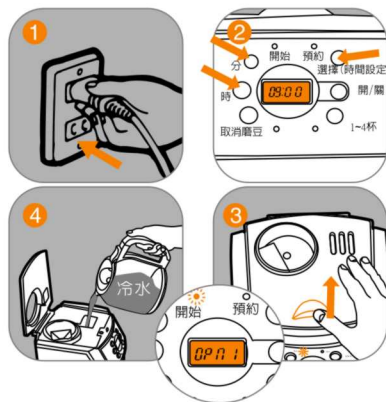
- 接上電源，螢幕內的數字會閃爍，5秒後自動停止閃爍，按選擇鍵後，再分別按下“時”、“分”鍵，設定您目前的时间，設定完畢後，再按“選擇”鍵2下完成設定，螢幕即顯示現在時刻(如圖2)。

首次使用

建議您在首次使用時，先在水箱加入冷水煮過一次，使用步驟如下：

加10杯冷水至水箱→按“取消磨豆”鍵→按“開始”鍵→“開始”燈亮→待水全數滴到玻璃壺內→按“開始”鍵2下、“取消磨豆”鍵1下→倒掉玻璃壺內的水

- 取出隔水板、磨豆盒蓋磨豆盒、濾網盒、濾網、濾網盒蓋及玻璃壺先清洗乾淨，再依原位裝回(拆裝方式請見“保養方法”)。
- 將上蓋開蓋推鈕往後推即可打開上蓋，此時螢幕會出現“OPN1”並發出嗶嗶聲響(此為上蓋未蓋妥的安全警示)(如圖3)。
- 玻璃壺裝入10杯份的冷水，倒入水箱內(如圖4)。
- 加入冷水後，將上蓋蓋上；此時螢幕回復到顯示目前時間，警示聲音(嗶嗶聲)也會停止。
 - ※ 水箱只能加入冷水，切勿倒入熱水或溫水，避免機體溫度過高而故障。
 - ※ 上蓋未關緊→螢幕顯示“OPN1”；磨豆盒蓋未裝妥→螢幕顯示“OPN2”。
 - ※ 為使本機首次能夠徹底完成整個濾煮過程，倒入的冷水量要至滿水位(即為10杯水量)。

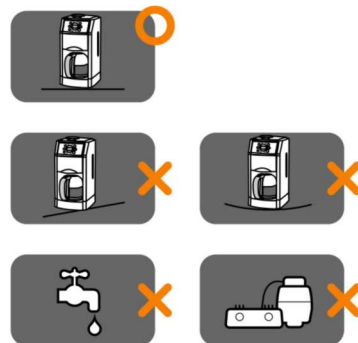


安裝場所注意事項

- 請安裝在堅固穩定的場所—若放在不穩定或傾斜的場所，可能會傾倒。
- 請避開會濺水的場所—會導致漏電或故障。
- 請勿安裝在瓦斯爐旁邊—可能會吸入熱氣或蒸氣而導致故障。

安全注意事項

- 使用前請先詳細閱讀本說明書，並於閱畢後妥善保存。
- 使用前請參考機體規格標籤上之電壓標示，確定符合插座所提供之電壓後才可使用(台灣110V)。
- 插拔插頭時，請握住插頭部位，切勿拉住電源線，以免電源線受損。
- 請勿讓電源線懸掛於桌角和門檻等銳利的地方，亦勿讓電源線靠近發熱的物體，如瓦斯爐及電暖爐等。
- 使用時，請置放於平坦不易傾倒的桌面。



使用方法

- 倒入所需濾煮咖啡的咖啡豆量在咖啡研磨盒中(如圖9)
- 一般一杯量為一匙的咖啡豆，可依個人喜好加減其量，請勿超過十匙(50公克)。
- 可參考以下咖啡豆量及口味：(所附量匙一匙約為5公克)

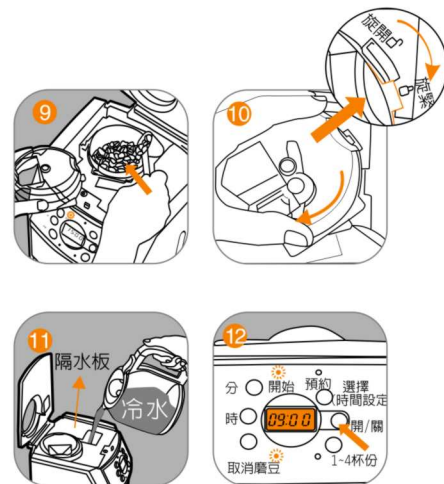
此表為研磨濾煮10杯份咖啡所需的咖啡豆量參考表

較清淡的口味	八匙	約40公克
較大眾化的口味	九匙	約45公克
較重的口味	十匙	約50公克

- 依序將磨豆盒蓋順時針旋入至聽到“咔”一聲表示已扣緊盒蓋(如圖10)。
- 固定好隔板再倒入所需濾煮杯份的冷水量，然後將上蓋蓋好(如圖11)。
- 若只需濾煮4杯以下的咖啡，請先按“1-4杯份”鍵(此時旁邊的燈會亮起)後，再按“開/關”鍵。濾煮5~12杯就毋須按“1~4杯份”鍵，直接按“開/關”鍵即可。
- 按下“開/關”鍵開始燈會亮起，自動研磨咖啡豆及濾煮動作(如圖12)。
- 在保溫1小時時間內咖啡若已全部喝完，可按“開/關”鍵2下，關閉電源(“開始”燈熄滅)。

※不可倒入熱水或溫水，避免機體溫度過高而故障！

※每一次濾煮都會將水箱內的水量全部濾煮完畢，所以要煮幾杯咖啡就倒入幾杯的水進水箱；水量太多或過少都會使濾煮出來的咖啡會太淡或太濃。



- ※所有設定須在按下“開/關”鍵前設定完成，否則一但按下“開/關”鍵後就無法再行變動。
- ※使用前請先確認永久濾網已放於濾網盒中。
- ※當咖啡煮完後，但未全部喝完時，可將玻璃壺繼續放於保溫盤上；選擇濾煮1~4杯時本機無保溫功能且自動關機；濾煮5杯以上，本機可保溫約1小時後自動關機。
- ※濾煮咖啡過程中，不可移開玻璃壺，會造成濾網盒咖啡過滿而溢出。

2. 咖啡粉濾煮使用方式

(煮1~4杯)

加水1~4杯→放入1~4匙咖啡粉→按“取消磨豆”鍵→按“開關”鍵>>>開始燈亮→濾煮(4杯以下不保溫)

(煮5~10杯)

加水5~10杯→放入5~10匙咖啡粉→按“取消磨豆”鍵→按“開關”鍵>>>開始燈亮→濾煮→保溫(1小時)

- 取下玻璃壺加冷水至水箱中(煮幾杯份咖啡加幾杯水)
- 拉開濾網盒(如圖13)，將濾網盒蓋取下(如圖14)。
- 放入所需的咖啡粉至永久濾網中(如圖15)。
- 咖啡粉份量等同咖啡豆，請參考前面附表。
- 蓋上濾網盒蓋後，在將濾網盒推回原位，放玻璃壺於保溫盤上。
- 先按“取消磨豆”鍵，再按“開/關”鍵，本機就會開始濾煮咖啡。



使用方法

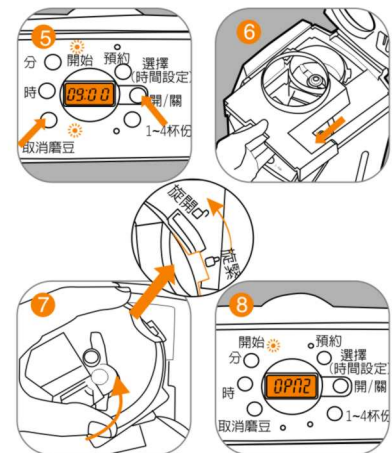
預約使用方式

- 接上電源，螢幕內的數字會閃爍，5秒後自動停止閃爍，按“選擇”鍵後，再分別按下“時”、“分”鍵，設定您目前的時間，設定完畢後，再按“選擇”鍵2下完成設定，螢幕即顯示現在時刻(如圖2)。
- 連續按“選擇”鍵2下，螢幕內左左下角的小燈會亮起，再分別設定“時”、“分”鍵，設定預約啟動的時間，再按一次“選擇”鍵，表示設定完成，螢幕回復至目前的時間顯示(如圖16)。
- 設定目前時間→設定預約時間→
 - ①預約磨豆濾煮1~4杯
加咖啡豆1~4匙→加水1~4杯→按“1~4杯份”鍵→按“開關”鍵2下→設定完成
 - ②預約磨豆濾煮5~10杯
加咖啡豆5~10匙→加水5~10杯→按“開關”鍵2下→設定完成
 - ③預約咖啡粉濾煮1~4杯
加咖啡豆1~4匙→加水1~4杯→按“1~4杯份”鍵→按“取消磨豆”鍵→按“開關”鍵2下→設定完成
 - ④預約咖啡粉濾煮5~10杯
加咖啡豆5~10匙→加水5~10杯→按“取消磨豆”鍵→按“開關”鍵2下→設定完成
- 此時“預約”燈會亮起，表示預約設定完成；待預約時間一到，機體便會自動濾煮咖啡。
- 預約待機中若要取消預約功能，請按一下“開/關”鍵，即可取消預約功能。



使用方法

- 按下“取消磨豆”鍵後，按鍵旁邊的燈會亮起表示不進行磨豆的動作，接著按下“開/關”鍵，咖啡壺便會開始動作濾煮首次清水(如圖5)，待水箱內的水全數低落至玻璃壺內後，按“開始”鍵2下，“開始”燈滅，按“取消磨豆”鍵1下，“取消磨豆”燈滅。然後倒掉玻璃壺內的水。



正常使用

濾煮咖啡共有兩種方法：

1. 咖啡豆研磨濾煮使用方式
2. 咖啡粉濾煮使用方式

1. 咖啡豆研磨濾煮使用方式

(煮1~4杯)

加入咖啡豆、水箱加水→按“1~4杯份”鍵→按“開關”鍵>>開始燈亮→磨豆→濾煮(4杯以下不保溫)

(煮5~10杯)

加入咖啡豆、水箱加水→按“開關”鍵>>開始燈亮→磨豆→濾煮→保溫(1小時)

- 打開上蓋，取下隔水板(如圖6)。
- 再將磨豆盒蓋依逆時針方向旋開後取下磨豆盒蓋(如圖7)。
- ※此時螢幕上會顯示“ERR”並發出嗶嗶聲響；此為安全警示，提醒使用者磨豆盒蓋尚未旋緊定位(如圖8)。

特別注意要點

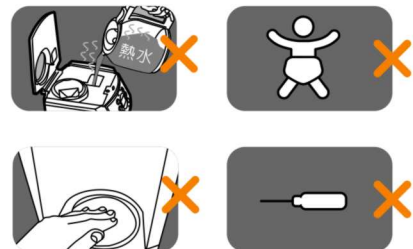
安全注意事項

- 請勿自行分解、修理及改造內部零件，有任何故障或異常的問題，請送至經銷商或電洽服務專線0800-008-598處理。
- 請勿讓孩童使用！收藏時，請置放於孩童不易觸碰的地方。
- 切勿加裝非本產品所提供的附件，以免造成損壞。
- 本體請勿用水沖洗，或直接浸泡水中。
- 水箱內不可倒入熱水或溫水，避免機體溫度過高而故障。

※水箱中未加水時，請勿使用，以免空燒而有危險。

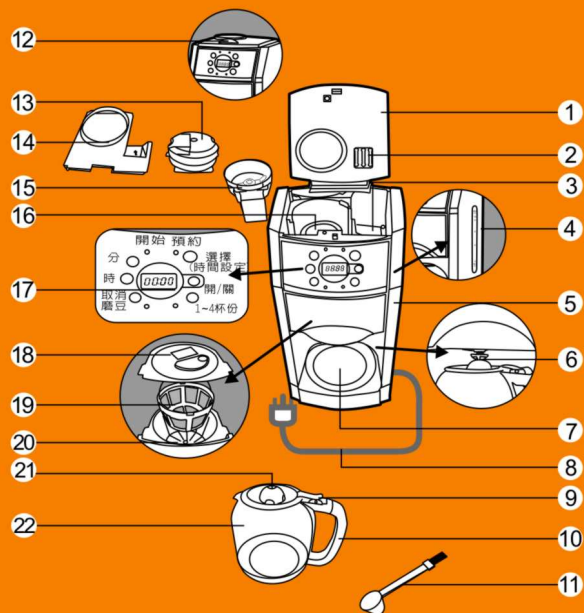
※濾煮咖啡過程中或是拔掉插頭後，請不要去碰加熱盤，以免被燙傷。

- 不要把產品放在潮濕或有腐蝕性液體的地方。
- 若電源線損壞時，必須由本公司服務部門或具有類似資格的人員更換以避免危險。
- 下列情形發生時，請立即停止使用，並送至經銷商或電洽本公司處理。
 - 電源線破損。
 - 插頭鬆動。
 - 碰撞或摔落損壞。
 - 本體不慎掉入水中。



各部名稱

- 1 上蓋
- 2 蒸氣出口
- 3 水箱加水處(請加冷水!)
- 4 透明水位窗
- 5 本體
- 6 咖啡滴漏出口
- 7 保溫發熱盤
- 8 電源線及插頭
- 9 玻璃壺開蓋鈕
- 10 玻璃壺把手
- 11 量匙(附清潔毛刷)
- 12 上蓋開蓋推鈕
- 13 磨豆盒蓋
- 14 隔水板
- 15 磨豆盒及研磨刀片
- 16 磨豆盒槽
- 17 螢幕及功能按鍵
- 18 濾網盒蓋
- 19 永久濾網
- 20 濾網盒
- 21 咖啡滴漏口
- 22 玻璃壺



煮咖啡小秘訣

- 使用新鮮清潔的水。如果您府上的自來水消毒味太重，將破壞咖啡原味。我們建議您使用過濾過的水(最好是純水)，也可避免咖啡機內的導水管因水垢阻塞導致故障。
- 保持機體和水箱內部的清潔。
- 咖啡豆(粉)平時應保存在密閉的容器內。等要煮咖啡時，在酌量取出所需的咖啡豆(粉)。如此煮出的咖啡更具美味。
- 煮好的咖啡盡可能30分鐘內飲用完畢。因放置時間過久，咖啡易變焦味則較不可口。
- 飲用之咖啡杯於盛咖啡前最好能先溫杯，更能保持咖啡之香醇原味。
- 使用濾網煮咖啡粉時，使用中粒咖啡粉。(假如您對咖啡粉使用有疑問的話，只要跟經銷的人員詢問，他們會很樂意替您解答的。)
- 本咖啡壺適用咖啡豆或研磨咖啡(即用咖啡豆或磨出來的咖啡粉)。一般即溶咖啡用熱水沖泡即可，不需使用本咖啡壺。

電壓	110V/60Hz	消耗功率	1000W	壺容量	1500C.C.(10杯份)
外型尺寸	W209XD235XH412 (mm)		淨重	3.76kg	



關於售後服務

若發生故障，請立即停止使用，並將電源插頭拔下。若在故障狀態繼續使用，或自行修理，均可能發生危險。

下列狀況可能不是故障，在送修前先檢查清楚。

- 檢查項目
 - 是否停電？
 - 插頭是否插好？

送修前，請先聯絡0800-008-598免費諮詢專線，將產品型號及故障情況詳細說明，客服人員會協助處理。絕對不要自行拆開外殼進行修理。