

E1808 高速无线上网卡 产品手册

Rev.2.0

目 录

第一章 产品介绍.....	4
1.1 产品简介.....	4
1.2 产品规格.....	4
1.3 注意事项.....	4
1.4 须知.....	5
1.5 产品特性.....	5
1.6 结构图.....	5
1.7 包装清单.....	6
第二章 安 装.....	7
第三章 卸 载.....	14
第四章 用户界面介绍.....	15
4.1 菜单功能概要.....	15
4.2 安全拔出网卡.....	16
4.3 EVDO 网络和 1X 网络之间切换使用.....	16
第五章 互联网功能.....	18
5.1 连接互联网.....	18
第六章 语音功能.....	19
6.1 拨打电话.....	19
6.2 接听来电.....	20
第七章 短信息功能.....	21
7.1 发送短信息.....	21
7.2 接收短信息.....	24
第八章 电话本功能.....	25
8.1 添加/删除 电话本.....	25
8.2 编辑电话本.....	26
第九章 V1808 程序设置.....	27
9.1 铃声.....	27
9.2 短信/互联网.....	28
9.3 安全设置.....	28
9.4 连接音.....	29
9.5 UIM 卡.....	30
9.6 通话设置.....	30
9.7 INTERNET (TCP/IP).....	31
9.8 其他.....	31
第十章 信 息.....	32

10.1 使用统计及计费.....	32
10.2 使用记录.....	32
10.3 显示上网卡的状态。	33
第十一章 其他.....	34
11.1 关于界面.....	34
11.2 锁定.....	36
第十二章 网讯无忧服务.....	38

第一章 产品介绍

感谢您购买 VTION E1808 无线上网卡。在使用 E1808 无线上网卡之前，请认真阅读本手册。这份手册将会协助您完成 E1808 无线上网卡的安装和使用，以体验随时随地无线上网冲浪的乐趣。

1.1 产品简介

VTION E1808 无线上网卡是在 CDMA 1X-EVDO 网络环境中使用，可达最快速度为 2.4Mbps 的无线调制解调器。通过 E1808 您不仅可以高速接入互联网，还可以实现移动电话、短信群发等无线通讯功能，并通过软件的不断升级，为您提供更多更全的功能。

1.2 产品规格

产品名称	CDMA 1X-EVDO 3G 无线上网卡
产品型号	E1808
频率范围	发射频段：824.64~848.37MHz
	接收频段：869.64~893.37MHz
主体尺寸	85.6 x 54 x 5 mm （长 x 宽 x 高）
重量	38g
数据速率	Max 2.4Mbps
供电参数	3.3V/700mA(最大)
温度范围	- 30°C ~ + 60°C（储存）； - 20°C ~ + 50°C（使用）
操作系统	Windows 2000/ XP
调制方式	OQPSK

1.3 注意事项

- 请勿在高温或潮湿的环境中使用。本产品接触液体容易产生故障，因此请格外注意。
- 请勿任意改造或拆卸，勿用力拉动天线。对于任意拆卸、破坏行为，我司将不提供保修服务。
- 避免振动或冲击。在不使用时，请妥善保管。
- 请勿靠近易燃易爆物品使用。
- 请勿带电拔插 UIM 卡。

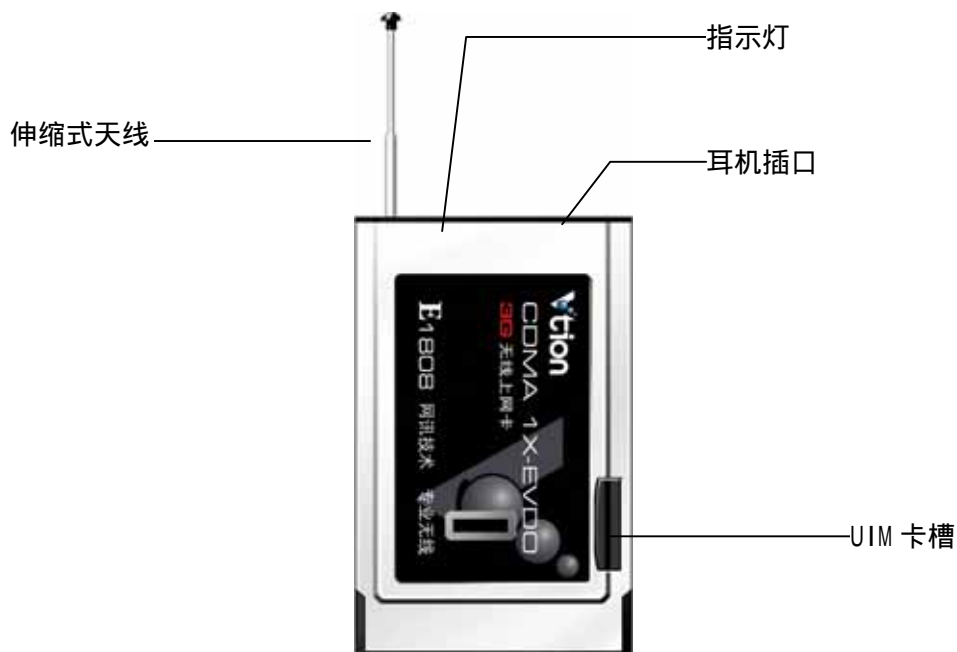
1.4 须知

本上网卡支持热插拔，如有电脑操作系统死机的现象，关机后重新启动电脑即可。

1.5 产品特性

- (1) 机卡分离
- (2) 支持 CDMA 网络下的无线连接互联网业务，浏览 WEB 与收发电子邮件
- (3) 中、英文界面
- (4) 支持语音业务
- (5) 支持中英文短信业务
- (6) 提供超长短信自动分割和群发功能
- (7) 支持 UIM 卡增值业务（呼叫等待、呼叫转移等）
- (8) 提供通话记录
- (9) 提供电话簿，具有检索功能
- (10) 可统计流量，并自定义费率，可根据流量自动计算上网费用

1.6 结构图



1.7 包装清单

E1808 无线上网卡	1 张
产品手册	1 本
驱动程序光盘	1 张
耳机	1 副
合格证	1 张
网讯无忧服务卡	1 张

注意：若有缺少，请向经销商索取

特别申明：

VTION 拥有对本手册的最终解释权。

VTION 保留修改本手册的权利，如有更改，恕不另行通知。E1808 驱动程序的升级版本可到我司网站 www.vtion.com.cn 下载。

第二章 安 装

在 Windows 2000/XP 下安装程序

[注意]

要使用 VTION E1808 无线上网卡，请安装随产品一同提供的程序。

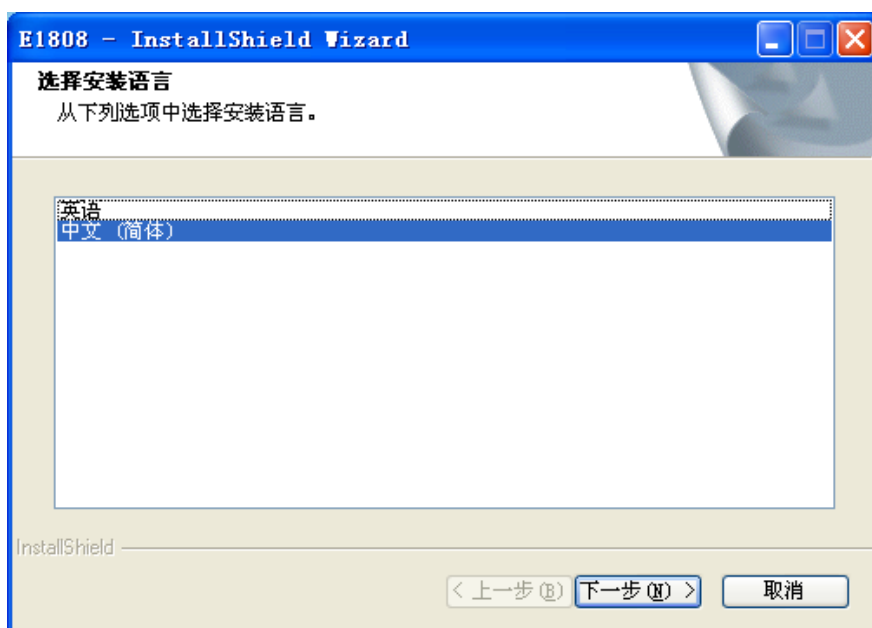
安装之前，请先不要把“VTION 无线上网卡”插入插槽。若安装此程序前您将“VTION 无线上网卡”插入插槽，屏幕上会出现“添加新硬件向导”窗口。此时请您点击“取消”，请先“安全删除硬件”后，从插槽里拔出卡再开始进行安装。

1. 请将安装光盘放入光驱，等候安装提示出现。

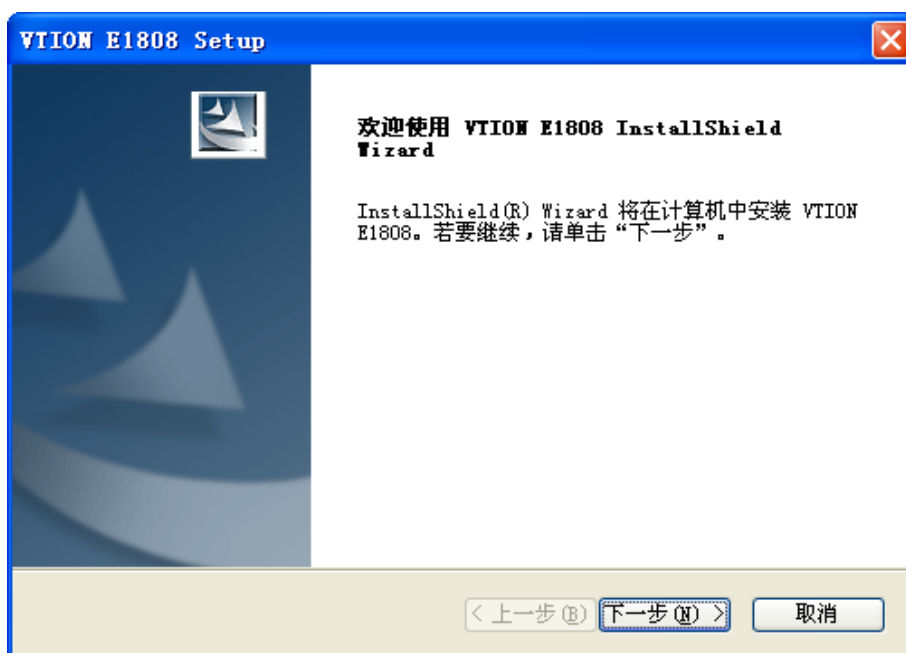


- (1) 点击“安装程序”按键，将会自动安装驱动程序。
- (2) 点击“帮助”按键，可以浏览产品手册。
- (3) 若不能自动弹出安装画面，请点击 Setup.exe 后进行安装。

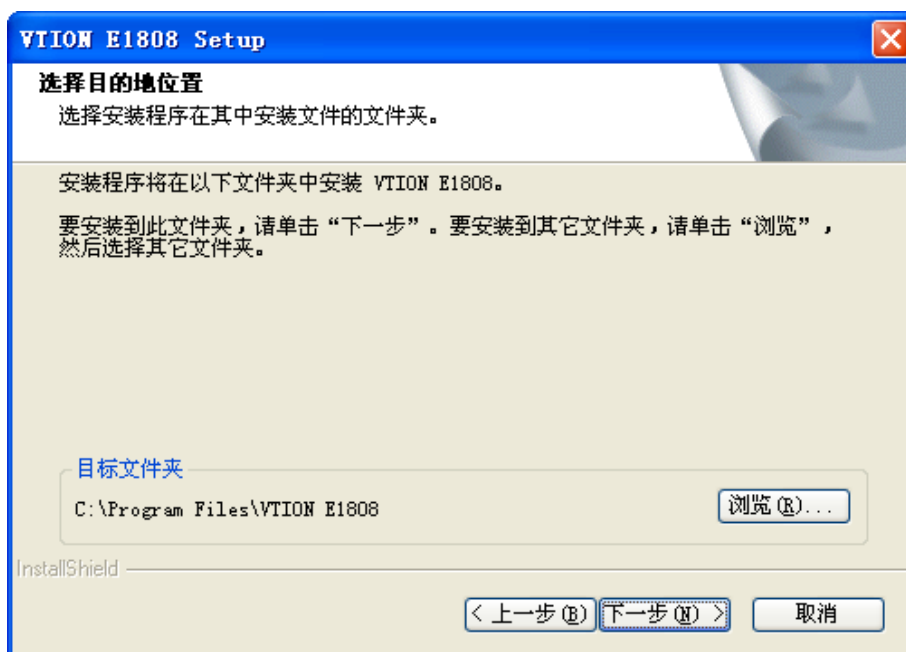
2. 首先会出现选择安装语言的界面，请选择“中文”后，点击“下一步”。



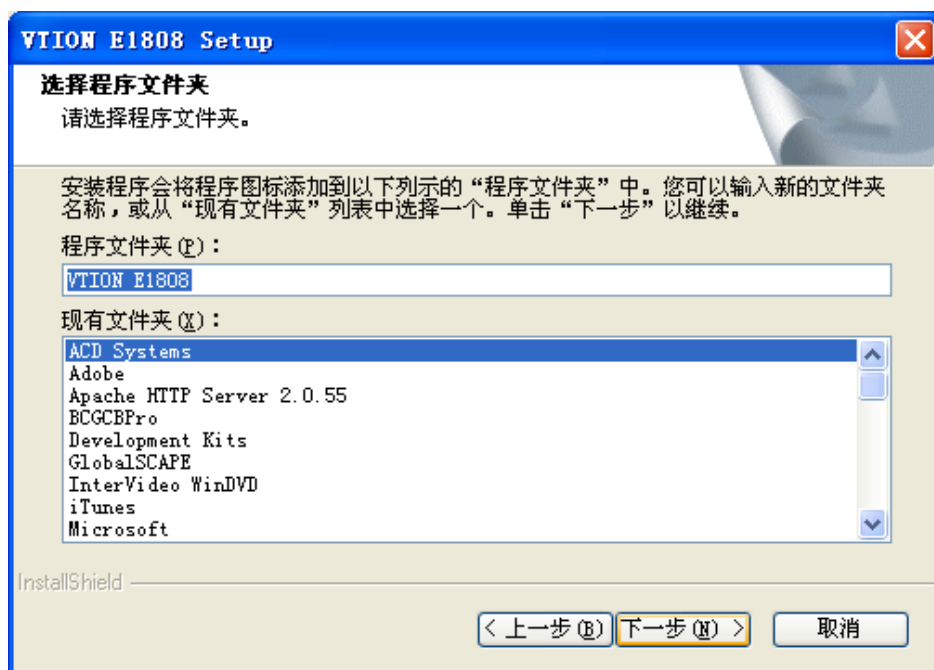
3. 请点击“下一步”。



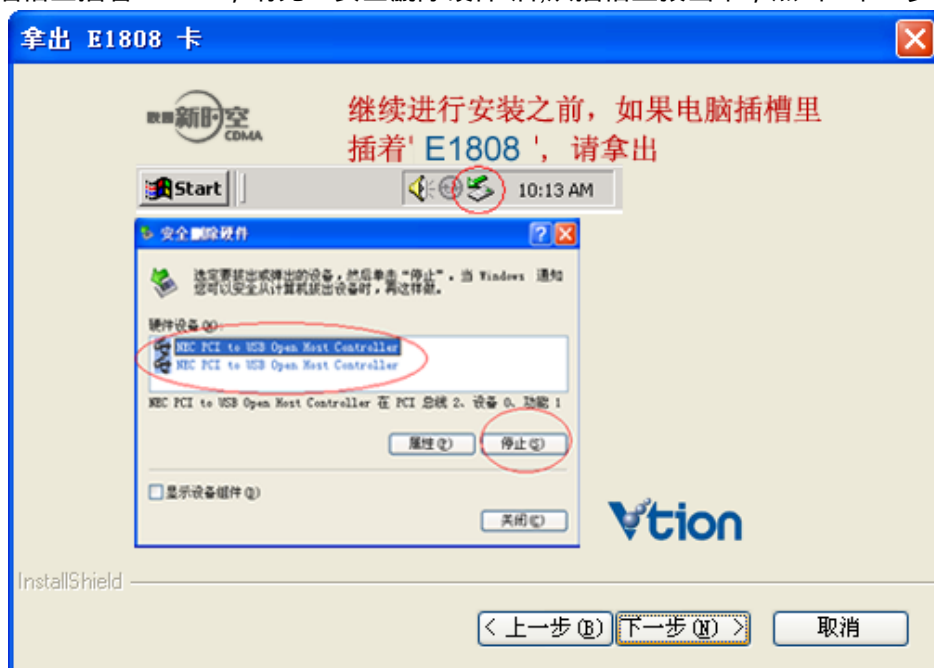
4. 选择您所希望安装的文件夹位置 (推荐使用默认值), 然后点击“下一步”。



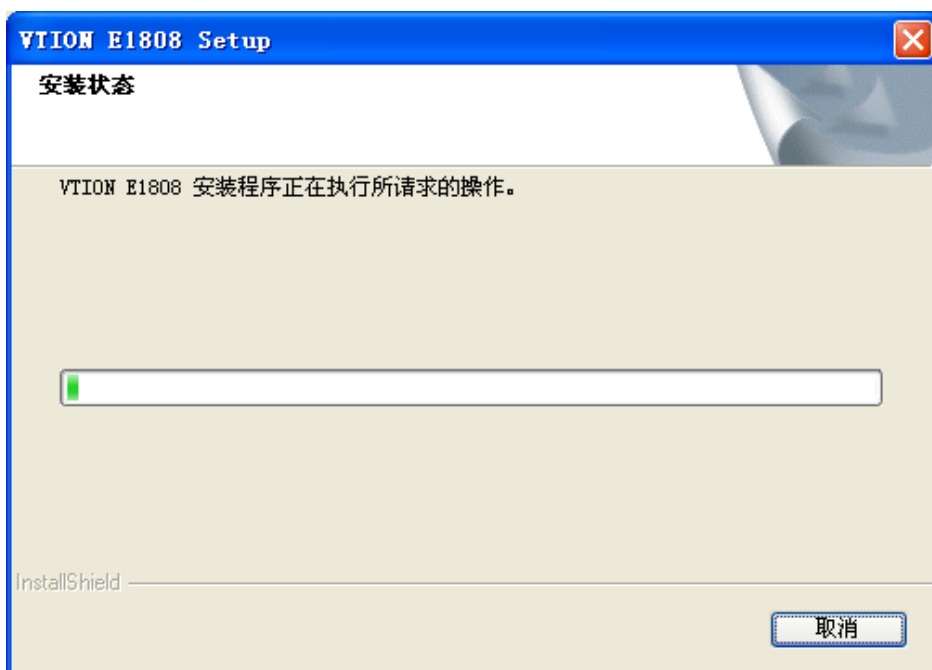
5. 请点击“下一步”



6. 若插槽上插着 E1808，请先“安全删除硬件”后，从插槽里拔出卡，点击“下一步”



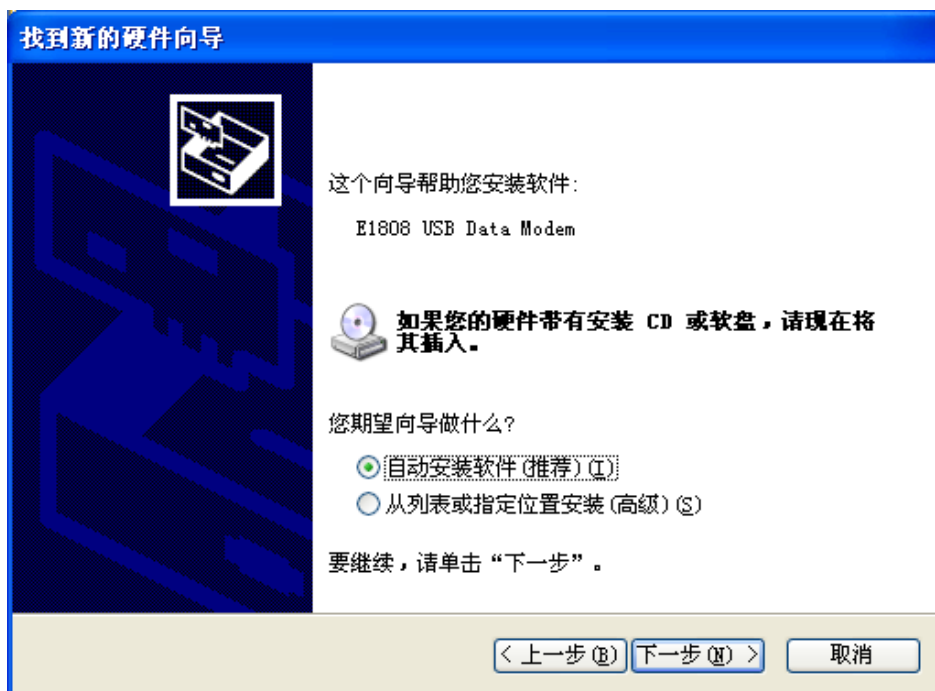
7. 请等候安装过程



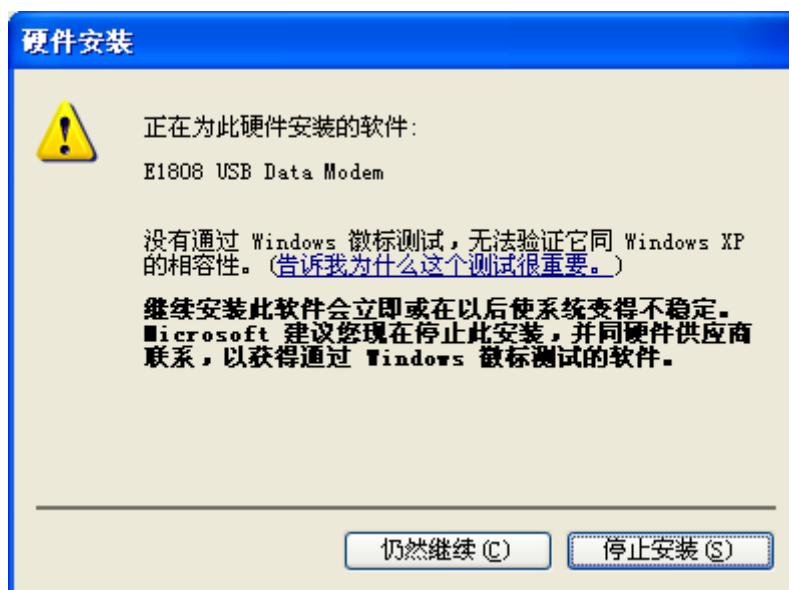
8. 将 E1808 无线网卡插入插槽，等待自动搜索硬件。



12. 请点击“下一步”



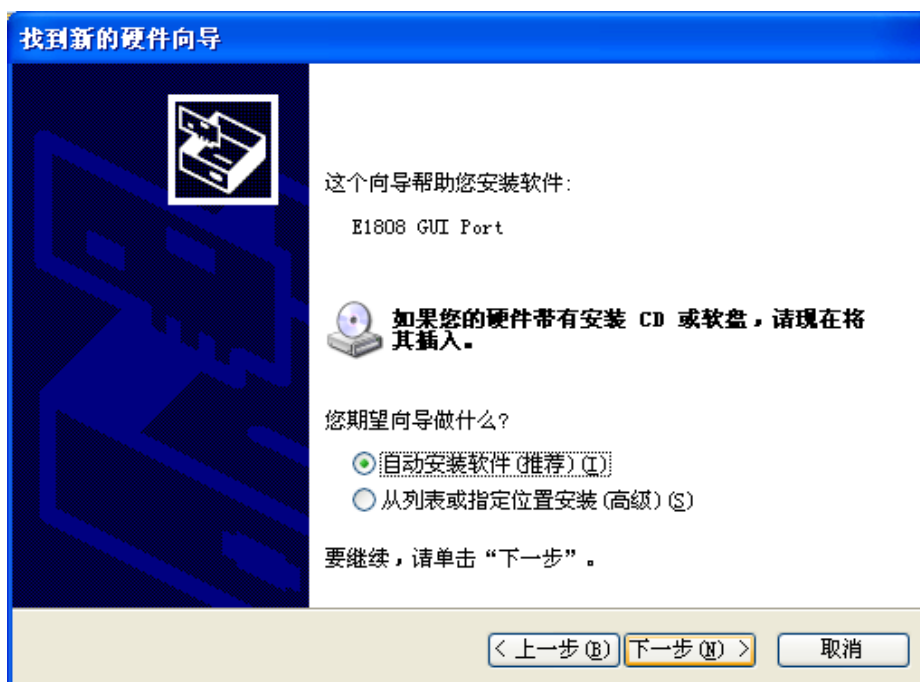
13. 请点击“仍然继续”。



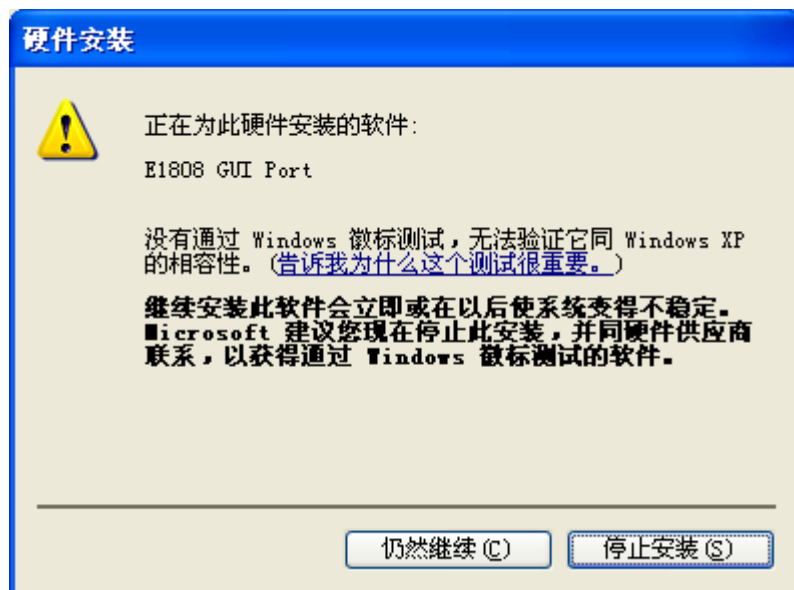
14. 完成安装



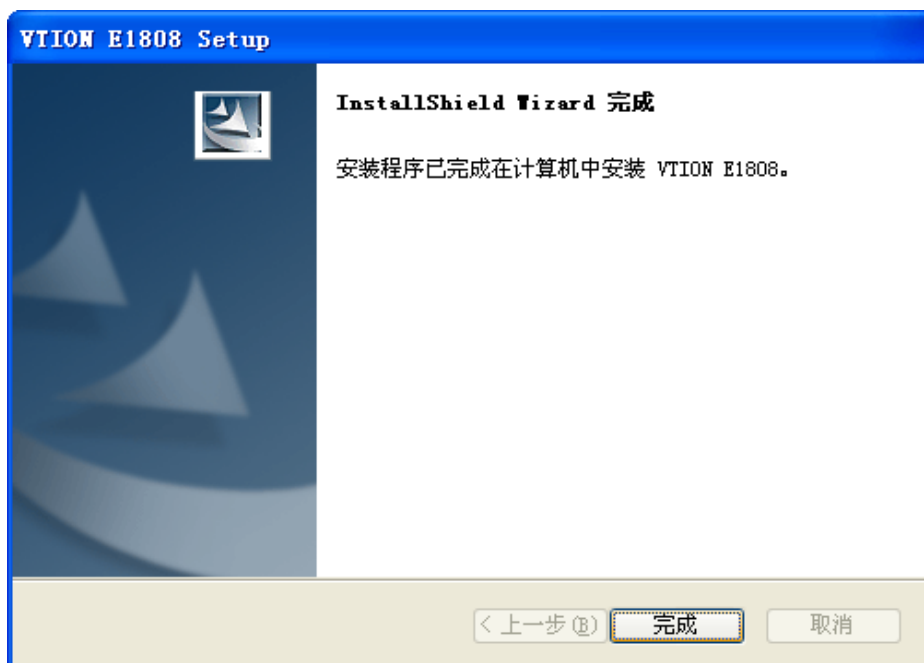
15. 请点击“下一步”



16. 请点击“仍然继续”。



17. 完成安装。



第三章 卸 载

1. 将 E1808 无线网卡插入插槽,在在“控制面板”->“系统属性”->“硬件”->“设备管理器”->“调制解调器”界面选择“卸载 VTION E1808”。



2. 选择“除去”后,点击“下一步”。



第四章 用户界面介绍

将 E1808 无线网卡插入插槽，然后双击“E1808.exe”或桌面上的 E1808 图标来运行用户界面。

4.1 菜单功能概要



- | | | |
|--|--|--|
|  1. 连接互联网 |  2. 拨打/接听电话 |  3. 写短信 |
|  4. 收短信 |  5. 电话本 |  6. 设置 |
|  7. 信息 |  8. 中国联通 |  9. 关于 |

4.2 安全拔出网卡

1. 从电脑拔出 E1808 无线网卡时, 请务必先“安全删除硬件”。

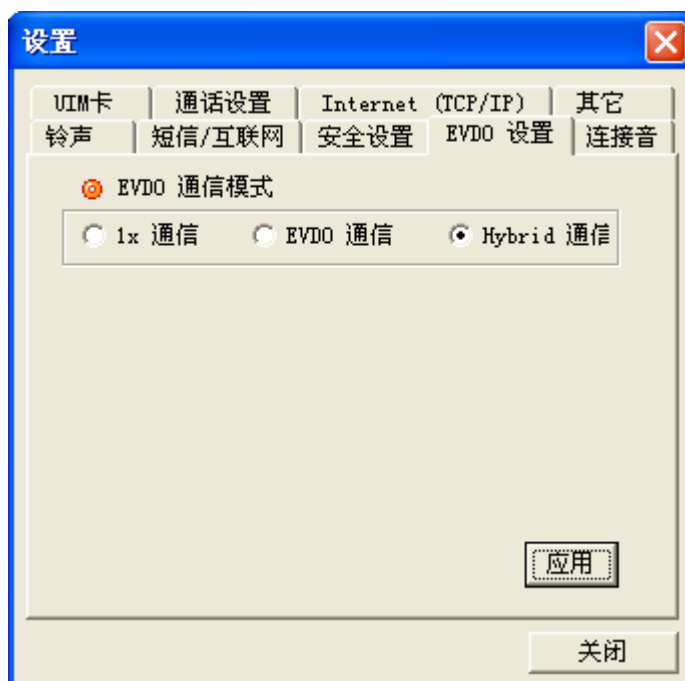
要将 E1808 无线网卡从电脑安全拔出时, 点击电脑屏幕桌面右下角的“安全删除硬件”图标, 然后选择“安全删除 NEC PCI to USB Open Host Controller”。在确定显示“安全地移除硬件”的提示后, 将插在插槽的网卡拔出。



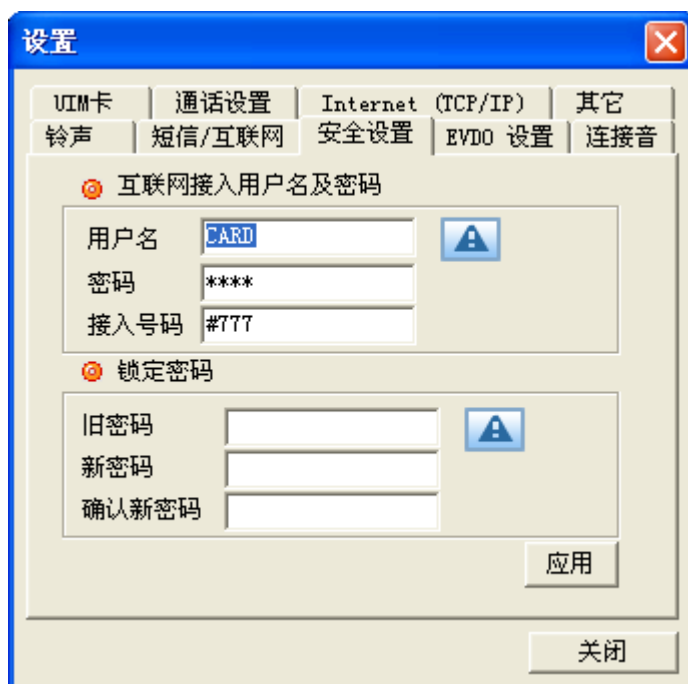
[注意] 若没有安全地拔出 E1808 网卡, 再将网卡插入电脑时可能会出现电脑无法识别网卡的现象, 此时, 请重新启动计算机后再尝试。

4.3 EVDO 网络和 1X 网络之间切换使用

(1) 在“设置”->“EVDO 设置”选择三种通信模式



(2) 更改联网的“用户名”和“密码”设置



注意：更换用户名、密码、接入号码时要输入旧密码。初期设定密码为“0000”。

更改设定后，必须要按“应用”按键，才能储存所更换的内容。

您可设置连接互联网时用户名，密码，接入号码。若点击“默认设置”其内容即将初始化。

第五章 互联网功能

5.1 连接互联网

1. 在互联网界面，点击“连接”键。



2. 等候连接过程后，电脑将连接到互联网。
2. 若要断开互联网时，请点击“断开连接”



第六章 语音功能

6.1 拨打电话

1. 使用语音通话，请点击“语音呼叫”按键。



2. 在语音呼叫界面，利用界面上的数字按键或笔记本上的数字键来输入要拨打的电话号码。



3. 点击“通话”按键或笔记本上的 Enter 键，电话将会拨通。
4. 挂断电话时，点击“结束”按键或笔记本上的“Esc”键。

6.2 接听来电

1. 来电时，您设置的电话铃会响且来电的号码会显示。



2. 要接听电话，点击“通话”按键或笔记本上的“Enter”键。
3. 要结束通话时，点击“结束”按键或电脑上的“Esc”键。
4. 有未接呼叫时，界面上会显示其记录。

第七章 短信息功能

7.1 发送短信息

1.要发送短信，请点击“写短信”按键。



2.输入要发送的内容，选择发送信息的优先级



3.输入收件人和发件人的电话码，然后点击“发送”键。



4.短信发送完毕后会显示传送结果。发出的短信息会储存到“已发短信”信箱。

5.要向多个收件人发送同样的短消息请点击“添加”按键。



6.显示输入收件人电话号码的窗口

7.输入要添加的电话号码，然后点击“添加”按键。



8.对已存储的电话号码发送短信息时，请点击“迷你电话本”按钮。



9.然后在弹出的窗口里选择您要发短信息的电话号码，并确认后发送。



7.2 接收短信息

1. 若收到短信会显示“新短信 接收”提示，该短信将会储存在“已接收”信箱，界面上会显示短信息标记。
2. 若有未读短信息时,界面上会显示短信息标记。



3. 要确认已接收短信，请点击“收短信”按键，您可确认接收短信的日期，发件人/回信号码。



第八章 电话本功能

要使用电话本功能，请点击界面上的“电话本”图标。在电话本界面将会显示已储存的电话号码信息。



8.1 添加/删除 电话本

1. 添加电话号码时，请选择要输入的位置，然后点击“添加”按键。

注意：OUTLOOK 下不可添加及修改项目。

储存到 UIM 卡时，一个姓名只能输入一个电话号码



2. 在“新的条目”界面输入要储存的内容，然后点击“确认”按键，

新的条目

姓名	vtion
手机号码	
家庭电话	
办公电话	8711888
EMAIL	
备注	
组群	GROUP

8.2 编辑电话本

要编辑电话本里的内容时，请选择要修改的项目，然后点击“更改”按钮。

电话本

姓名	手机号码	家庭电话
vtion		

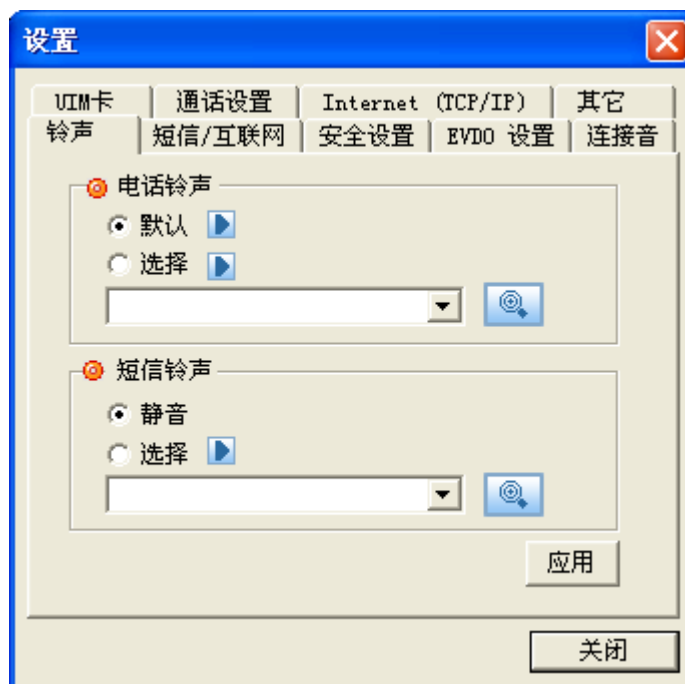
第九章 V1808 程序设置

确认或修改当前设定，点击“设置”按键。



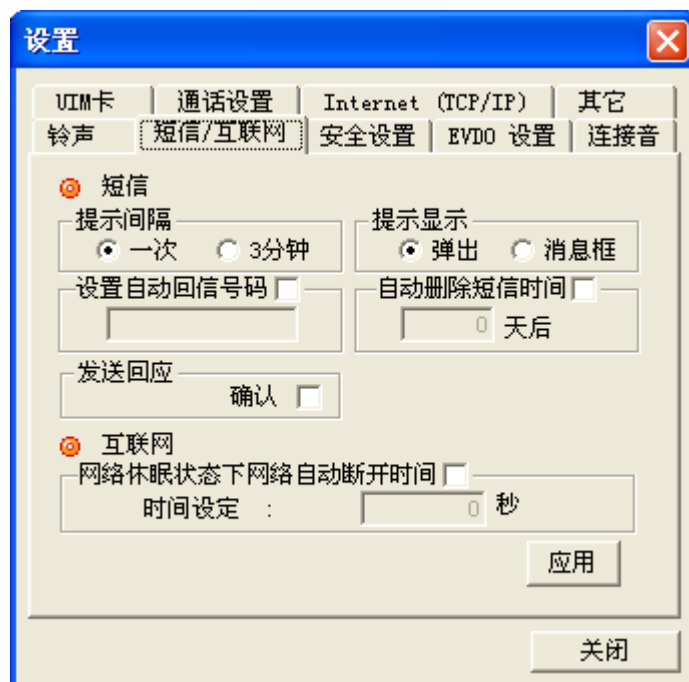
9.1 铃声

设置来电铃声及短信铃声



注意：更改设定后，必须要按“应用”按键，才能储存所更换的内容。

9.2 短信/互联网



短信

提示间隔 设定接收短信息时的铃声提示间隔

提示显示 设定接收短信息时的提示窗口模式

自动设置回信号码 写短信时自动将自己的号码设定为回信号码

自动删除短信时间 设定自动删除短信的期限

发送回应 发送短信后，确认对方是否收到。

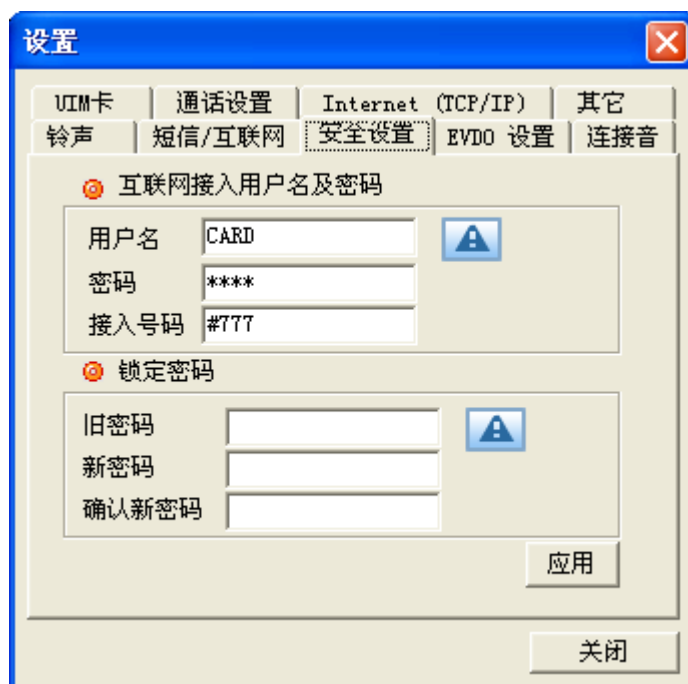
互联网

网路休眠状态下自动断开连接时间 建立拨号连接后无数据传输时，自动断开互联网连接的时间。

注意:更改设定后，必须要按“应用”按键，才能储存所更换的内容

9.3 安全设置

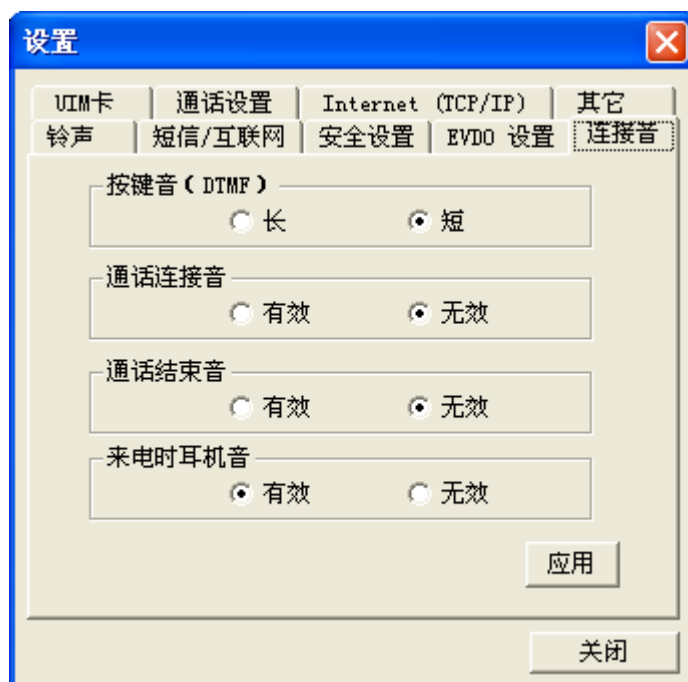
您可设置连接互联网时用户名，密码，接入号码。若点击“默认设置”其内容即将初始化。



注意：更换用户名、密码、接入号码时要输入旧密码。默认设定密码为“0000”。
更改设定后，必须要按“应用”按键，才能储存所更换的内容。

9.4 连接音

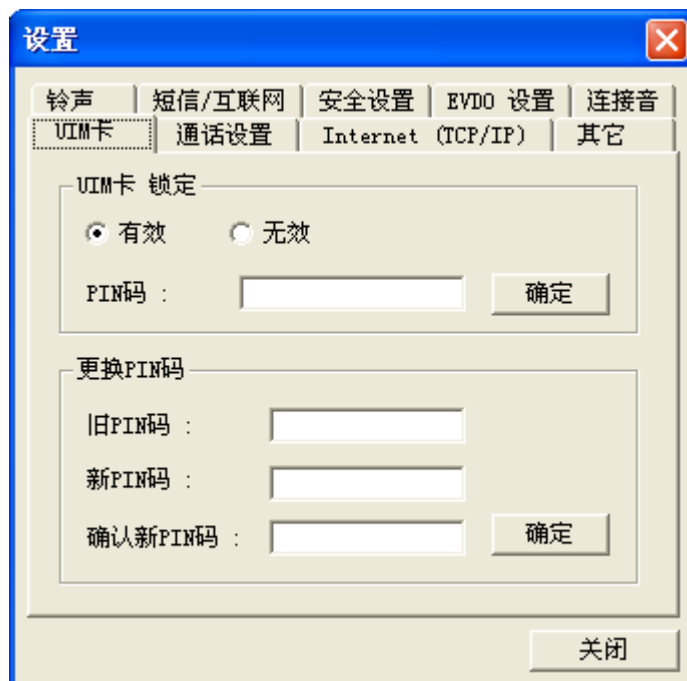
设置按键音、通话连接音、通话结束音、来电耳机音



注意:更改设定后，必须要按“应用”按键，才能储存所更换的内容。

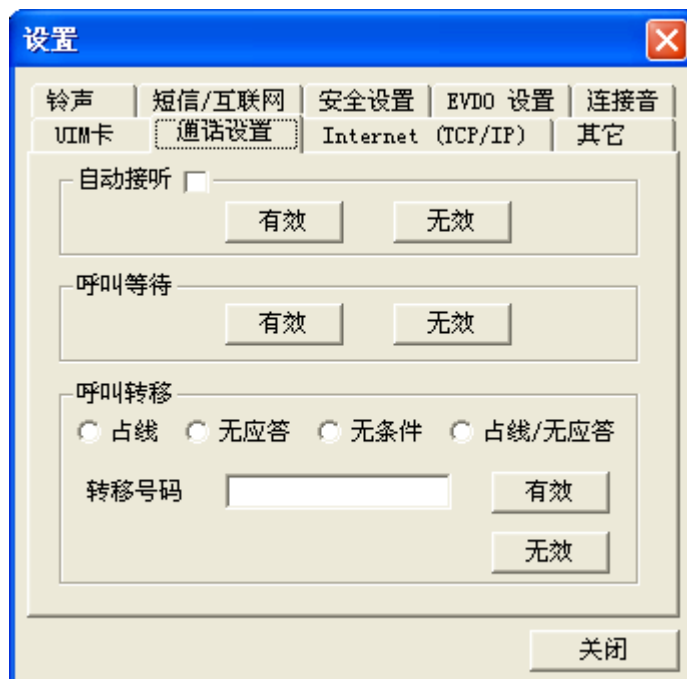
9.5 UIM 卡

设置有关 UIM 卡的界面，可锁定 UIM 卡及更换 PIN 码。



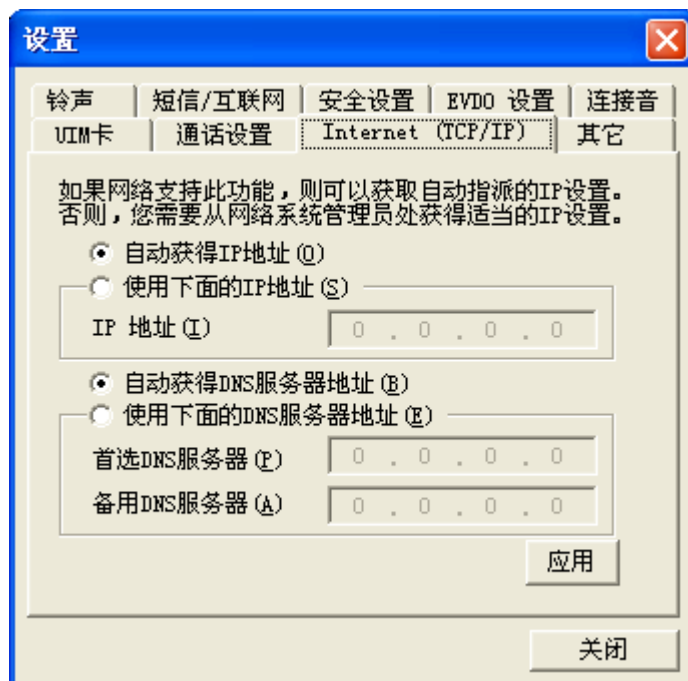
9.6 通话设置

设置自动接听、呼叫等待、呼叫转移功能



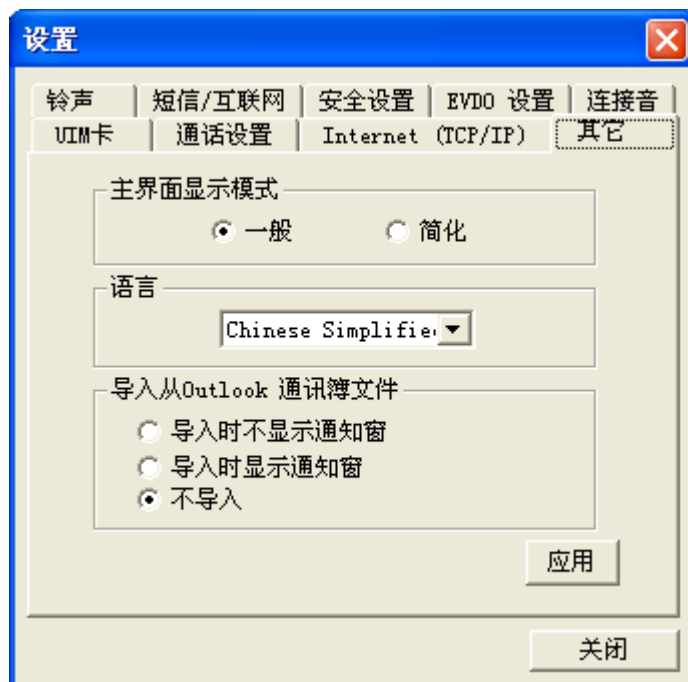
9.7 INTERNET (TCP/IP)

设置 TCP/IP 参数(一般情况下 ISP 会自动分配地址，非特殊应用请勿改变)



9.8 其他

可修改主界面显示模式和显示的语言，修改 outlook 通讯簿导入选项



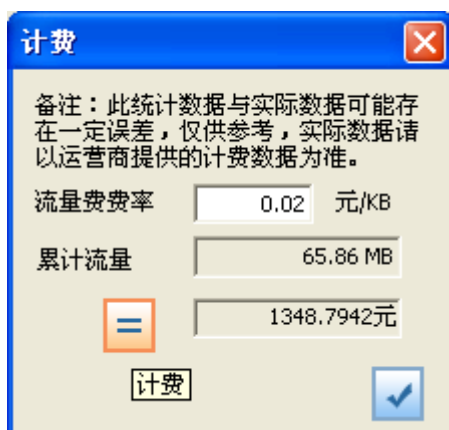
第十章 信息

10.1 使用统计及计费

1. 显示语音通话及数据业务的总使用时间以及相应的数据流量，也可更新，初始化所显示的内容。要计算数据使用费用，点击“计费”按钮。



2. 输入基本流量费率来计算流量使用费。

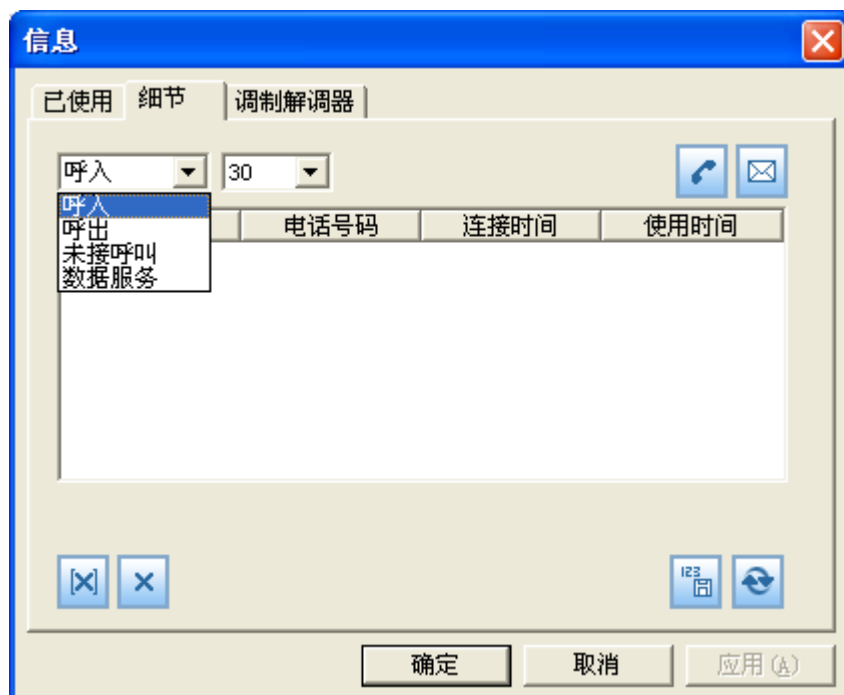


注意：此统计数据与实际数据可能存在一定误差，仅供参考，实际数据请以运营商提供的计费数据为准。

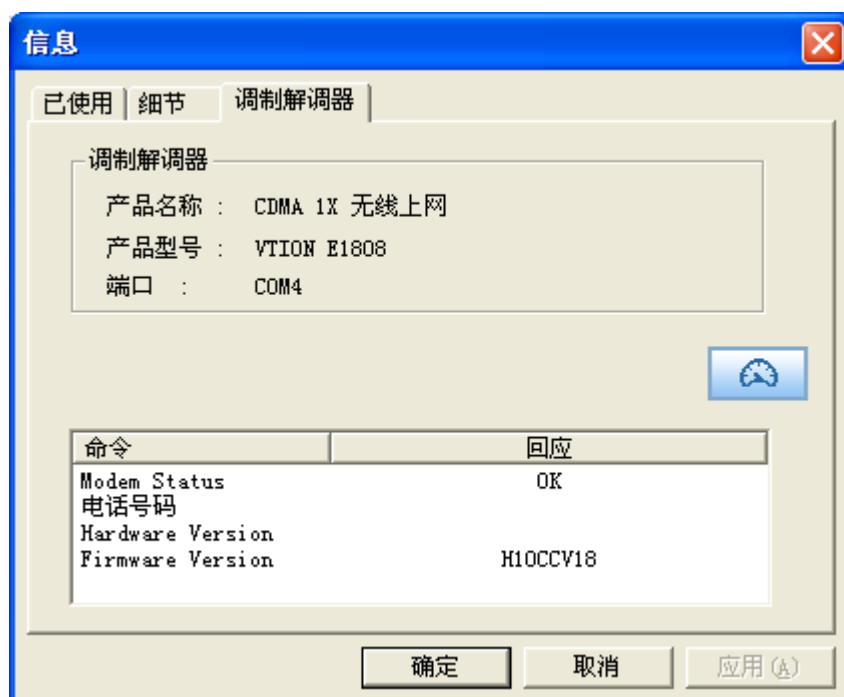
10.2 使用记录

在细节窗口，可检索呼入，呼出，未接来电，使用数据的记录。也可对选定项目的号码

进行呼叫或者发送短信。



10.3 显示上网卡的状态。



第十一章 其他

11.1 关于界面

1. 要登记用户信息或注册产品资料，请点击“关于”按键。



2. 点击“用户”图标后，会弹出用户信息设置页面。在用户信息设置页面内，可以输入用户的一些基本资料。

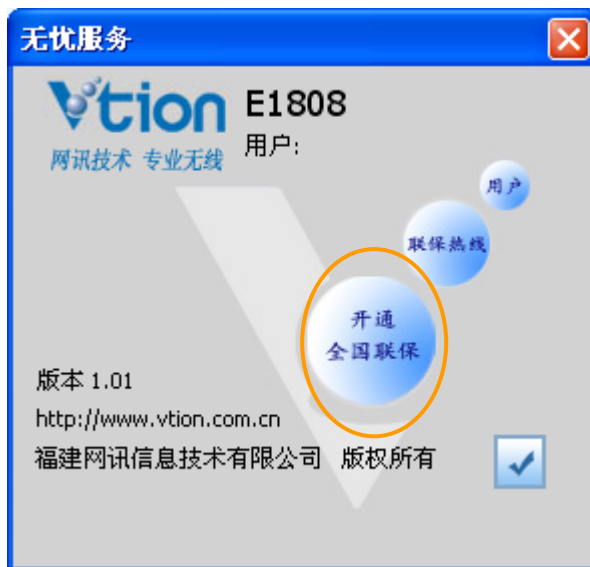




3. 点击“联保热线”图标，就会链接到网讯公司客户服务的网页。在网页上有网讯公司全国各地的联保服务热线列表。



4. 点击“开通全国联保”的图标，就可以链接到网讯无忧服务的注册页面。用户根据页面提示进行注册。注册成功后，即可享受到网讯无忧服务。

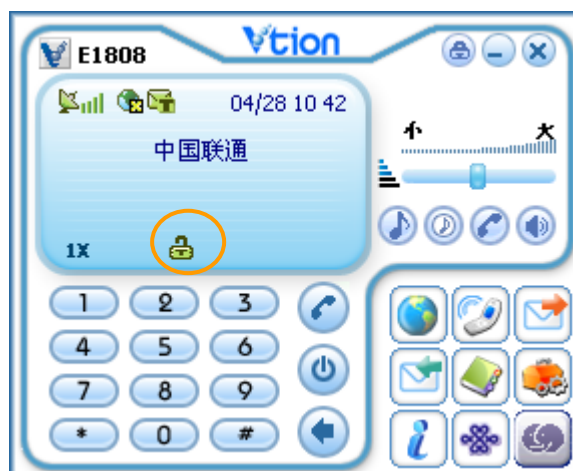


11.2 锁定

1. 要锁定主界面，点击“锁定”按键。



2. 主界面被锁定，且显示锁定图标。



3. 在锁定主界面的情况下按“锁定”按键，会显示能解除锁定的密码输入界面。



4. 输入密码后按确认，则锁定状态被解除。

注意：解除锁定的初始密码为“0000”，密码的更换可以在“设置”的“密码设定”界面进行。

第十二章 网讯无忧服务

Vt ion 服务宗旨

为您提供细致入微的无忧式服务。

Vt ion 服务承诺

6 × 12 小时热线支持
2 × 8 小时受理维修
免费应急备卡服务(仅对无忧服务注册用户)
免费提供日常维护(仅对无忧服务注册用户)

Vt ion 无忧服务热线

0591-87116116

Vt ion 服务承诺细则

- 6×12 小时电话、网络热线服务与支持
- 6×8 小时受理服务；
- 2×8 小时受理维修(周一至周六)

产品如需维修，请用户将维修品送往或发运到就近的网讯客户服务中心，售后服务工程师在接到维修品的对产品进行检查判断，可当场维修的在 2 个工作日内完成对坏卡的受理维修工作。

消费者正常使用 Vt ion 无线上网卡，如果由于产品质量问题而出现性能故障，可享受以下待遇：

网卡：自购买之日起的坏卡，在保修范围内，提供一个月内包换，一年内免费保修；

附件：自购买之日起 USB 延长线及外接耳机在一个月内免费更换；

消费者正常使用 Vt ion 无线上网卡，如果由于产品质量问题而出现性能故障，进行保修服务。

保修说明：

保修服务只限正常使用下有效。一切人为损坏及以下条款均不在免费保修范围内，但 Vt ion 提供维修服务，并收取适当费用。

1、由于使用者或第三者的疏忽、过失、滥用、误用或灾祸损坏造成的 Vt ion 无线上网卡损坏（如：食物液体沾渍、卡体进水、外力震裂、外围部件的刮痕和损坏等）。

2、用户自行拆装 Vtion 无线上网卡, 非经 Vtion 认可之维修和改装(如: 改频、安装、调整或任何不正确改变所造成的损坏), 或因病毒破坏而导致的产品故障。

3、连接不适当的配件, 未依说明书使用及其他意外而造成的 Vtion 无线上网卡损坏。

4、不正确或不正当的操作使用所造成的 Vtion 无线上网卡故障或损坏。

5、Vtion 无线上网卡外表的各种标签、各个部零件(如天线) 和因长期使用而造成的产品外表自然磨损。

6、超过保修有效期的。

保修期限

用户自购买之日起一个月内, 若卡本体出现非人为损坏的性能故障, 用户可享有免费换卡服务;

用户自购买之日起一年内, 若卡本体出现非人为损坏的性能故障, 用户可享有免费保修服务;

在我们的服务机构为您服务时, 请您带好相应的正式购货发票及保修凭证。如用户无法提供正式购货发票及保修凭证, 我司将根据该卡 ESN 号中所能查询到的生产日期提供保修服务: 自生产日期起, 保修期为十五个月。经销商向您做出的非我公司保证的其他承诺, 我司不承担任何责任。

无忧服务注册用户可享受以下待遇:

1、应急备卡服务

在保修范围内, 于 Vtion 客户服务中心、维修室、特约维修点的修理时间内用户急需用卡的, 根据售后服务点闲置的备卡余量提供备用卡, 不提供备用 UIM 卡。但用户须提供备用卡总额 1 倍的押金。待原卡修好后收回备用卡, 如果备用卡没损坏, 全额退回押金; 如果备用卡有损坏, 直接从押金扣下一定金额后退回剩余的金额。

2、上门服务

在网讯有维修网点的城市内提供 6×8 小时上门服务。

3、免费日常保养

1. 定期抽样电话沟通, 询问客户使用产品的情况, 及时排除影响产品正常使用的问题。

2. 每三个月一次网讯产品保养，客户携带产品及配合使用的电脑往 Vtion 客户服务中心，客服人员将对产品进行维护，使产品可更好地使用。

4、全国联保服务

在有网讯无忧服务网点的地区提供全国联保服务，享受与购买地相同的服务，无须担心出门在外无处维护。

以上若有与国家政策不符或遗漏之处，以国家政策为准。