



中国联通定制手机用户手册

HUAWEI U8220

版权说明

版权所有 © 华为技术有限公司 2009。保留一切权利。

非经华为技术有限公司书面同意，任何单位和个人不得擅自摘抄、复制本手册内容的部分或全部，并不得以任何形式传播。

本手册中描述的产品中，可能包含华为技术有限公司及其可能存在的许可人享有版权的软件，除非获得相关权利人的许可，否则，任何人不得以任何形式对前述软件进行复制、分发、修改、摘录、反编译、反汇编、解密、反向工程、出租、转让、分许可以及其他侵犯软件版权的行为，但是适用法禁止此类限制的除外。

商标声明

、HUAWEI、华为、 是华为技术有限公司的商标或者注册商标。

在本手册中以及本手册描述的产品中，出现的其他商标、产品名称、服务名称以及公司名称，由其各自的所有人拥有。

注意

本手册描述的产品及其附件的某些特性和功能，取决于当地网络的设计和性能，以及您安装的软件。某些特性和功能可能由于当地网络运营商或网络服务供应商不支持，或者由于当地网络的设置，或者您安装的软件不支

持而无法实现。因此，本手册中的描述可能与您购买的产品或其附件并非完全一一对应。

华为技术有限公司保留随时修改本手册中任何信息的权利，无需进行任何提前通知且不承担任何责任。

对于您通过本产品上传或下载的任何作品，包括但不限于享有版权保护的文本、图片、音乐、电影、非本产品预置的软件等作品，华为技术有限公司不负责其合法性和质量。对于您因在本产品上安装或使用前述作品而产生的任何后果，由您自行承担。

无担保声明

本手册中的内容均“如是”提供，除非适用法要求，华为技术有限公司对本手册中的所有内容不提供任何明示或暗示的保证，包括但不限于适销性或者适用于某一特定目的的保证。

在法律允许的范围内，华为技术有限公司在任何情况下，都不对因使用本手册相关内容而产生的任何特殊的、附带的、间接的、继发性的损害进行赔偿，也不对任何利润、数据、商誉或预期节约的损失进行赔偿。

进出口管制

若需将此产品手册描述的产品（包括但不限于产品中的软件及技术数据等）出口、再出口或者进口，您应遵守适用的进出口管制法律法规。

安全须知

使用手机前，请阅读本节信息，并让您的孩子了解这些信息。有关更详细的信息，请参阅安全告警及注意事项。



在禁止使用手机的场所，或者使用手机会引起干扰或危险时，请关闭手机。



请勿在驾驶汽车时使用手机，以免妨碍安全驾驶。



在医疗场所，请遵守有关规定或条例。在靠近医疗设备的区域，请关闭手机。



登机时请关闭手机，以免无线信号干扰飞机控制信号。



在使用高精度的电子设备附近，请关闭手机，否则可能会导致电子设备故障。



请勿擅自拆卸手机及配件，只有授权机构才可维修本手机。



请勿将手机及配件放置于具有强大电磁场的器具中。



请将手机远离磁性设备，手机的辐射会抹掉磁性设备上存储的信息。

安全须知



请勿在高温处、有易燃气体的地方（如加油站附近）使用手机。



请将手机及配件放在儿童触摸不到的地方，请勿让儿童在无人监管的情况下使用手机。



请使用本公司指定的电池和充电器，否则，可能会引起爆炸。



使用本手机时，请遵守相关法律法规，并尊重他人隐私及合法权利。



使用 USB 数据线时请严格遵守本手册中的相关说明，否则可能损坏您的手机或个人计算机。



请勿在浴室等潮湿的环境中使用本手机，并避免本手机被液体浸湿或冲洗。



请勿撞击、扔掷、针刺本手机，并避免跌落、挤压、弯曲手机。

目录

版权说明	1
安全须知	3
了解您的手机	1
装箱清单	1
手机视图	2
安装拆除 USIM/SIM/SD 卡	3
启动	5
使用触摸屏幕	6
主页界面	7
使用操作列表	12
使用手机的 SD 卡作为 USB 大容量储存装置	12
设置	13
通话功能	15
拨打电话	15
接听电话	17
通话中进行其它操作	17
使用通话记录	18
使用飞行模式	18
通讯录	19
查看通讯录	19
建立新联系人	19
从 SIM 卡复制联系人	19
新增最爱的联系人	20
编辑联系人信息	20
建立群组	20
查找联系人	21
自订通讯录	21

文字输入	23
了解键盘面板	23
输入文字、数字或符号	28
输入设定	29
信息	31
SMS 与 MMS	31
电子邮件	33
建立连接	35
网络链接	35
使用浏览器	36
使用蓝牙	37
使用手机作为调制解调器	38
同步信息	39
同步简介	39
使用 RoadSync™ 电子邮件应用程序	39
使用 RoadSync™ 日历应用程序	40
使用计算机套件进行同步	40
多媒体与相机	41
音乐	41
相片与视频	42
相机	44
其他工具	45
闹钟	45
日历	45
计算器	46
文件管理器	46
录音机	48
其它 Google 服务	51
使用 Google 地图™	51
管理手机	53
设置日期、时区与时间	53
显示设定	54
铃声设置	55
手机服务	56

保护手机	57
管理内存	58
重设手机	59
升级手机系统版本	59
电池省电秘诀	60
警告与认证	63
疑难排解	71
索引	73

了解您的手机

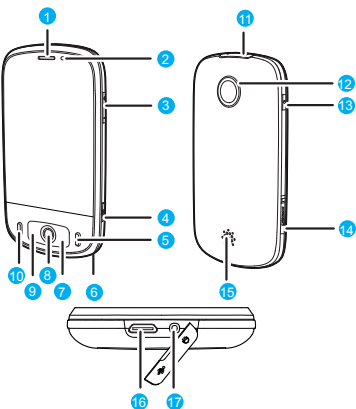
装箱清单

您的手机包装盒内包括以下物品：

- 手机
- 电池
- 电池盖
- 充电器
- USB 线
- 2G Micro SD Card
- 耳机
- 含用户手册的光盘
- 快速指南

手机视图

外观



1	听筒	2	副摄像头
3	音量调节键	4	相机键
5	结束键	6	话筒
7	主页/返回	8	导航球
9	菜单键	10	通话键
11	顶部接口	12	主摄像头
13	电源键	14	SD 卡插槽
15	扬声器	16	充电/数据接口
17	耳机接口		

按键功能

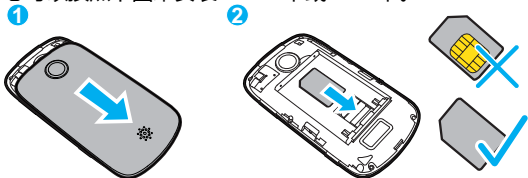
电源键	<ul style="list-style-type: none"> 按电源开机或者关机。 按住打开手机选项。 开机状态下，按电源键关闭屏幕。
通话键	按通话键进入通话记录中。
菜单键	<ul style="list-style-type: none"> 打开当前界面的菜单。 长按打开快速搜索。 锁定屏幕状态下进行解锁。
导航球	<ul style="list-style-type: none"> 拨动在各个选项或程序中进行选择。 按下打开或执行所选项目或程序。
主页/返回	<ul style="list-style-type: none"> 返回到上级界面或退出运行中的程序。 长按返回到主页。
结束键	<ul style="list-style-type: none"> 通话时挂断电话。 返回到主页中。您可以自定义此按键，在菜单中选择设置 > 高级设置 > “End” 按钮行为。

技巧: 锁定屏幕时，按**电源键**、**菜单键**或**主页/返回键**可唤醒屏幕。

安装拆除 USIM/SIM/SD 卡

安装 USIM 卡或 SIM 卡

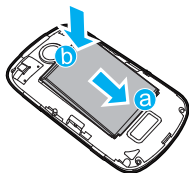
您可以按照下图来安装 USIM 卡或 SIM 卡。



- 取下电池盖。
- 插入 USIM 卡或 SIM 卡。

安装电池

按从 a 到 b 的顺序，装入电池。



安装 SD 卡

移开 SD 卡插槽的橡胶盖。根据下图插入 SD 卡。



注意：

- 按上图所示插入 SD 卡。
 - 正常使用手机时，请勿随意拔插 SD 卡。
-

手机充电

在您充电之前，仔细阅读：

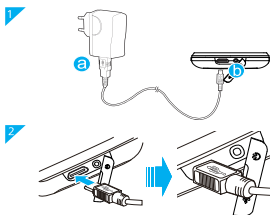
注意：

- 如果电池长期未使用或电池电量耗尽，在充电时可能无法正常开机。这是正常现象。请给电池充一段时间电，再开机使用。
- 电池可以反复充电，但由于电池属于易损耗品，如果正常充电后，手机的待机时间大幅度地降低，请更换新电池。
- 电池充电时间随温度条件和电池使用状况而变化。

- 当手机电量不足时，手机会弹出提示。当电池电量过低时，手机会自动关机。

给手机充电前，请确认电池已经正确装入到手机中。

1. 用随机附带的 USB 线连接充电器，如 **a** 所示。
2. 将 USB 线另一端连接手机，如 **b** 所示。最后将充电器插入到电源插口。



启动

插入 USIM/SIM 卡和电池后，您就可以进行开机使用。

打开和关闭手机

按**电源键**打开手机。

关闭手机

1. 长按**电源键**，会弹出**手机选项菜单**。
2. 点击**关机**。
3. 点击**确定**，进行关机。

锁定与解锁屏幕

锁定屏幕

- 手机打开时，按**电源键**锁定屏幕。

- 手机在闲置一段时间后会自动锁定屏幕。如需更多信息，请参阅第 54 页的“显示设定”。

注意：锁定屏幕时，您仍可接收信息和语音通话。

解锁屏幕

按**菜单键**、**主页/返回**或**电源键**唤醒屏幕，然后通过下列方法解锁屏幕：

- 按**菜单键**解锁屏幕。
- 按照屏幕上显示的指示，向上滑动解锁屏幕。
- 如果您已设定屏幕解锁图形，会看到在屏幕上画出图形来解锁屏幕的提示。如需更多信息，请参阅第 57 页的“保护手机”。

PIN 码保护

如果您的 SIM 卡预先设定了 PIN 码，会看到输入 PIN 码以使用手机的提示。如需更多信息，请参阅第 57 页的“保护手机”。

注意：PIN 码可能是由网络运营商随 USIM/SIM 卡提供。如果遗失 PIN 码，请联络您的网络运营商。

使用触摸屏

操作说明

您的手机支持下列操作。您可以通过这些动作操作手机。

轻触	使用手指轻触想要的项目，以确认选择或启动应用程序。
轻触并按住	轻触并按住屏幕，直到手机响应为止。例如，在大部分情况下，您可以轻触并按住屏幕来打开目前界面的选项菜单。
滑动	在屏幕上水平或垂直滑动手指。例如，您可以左右滑动手指来切换图片。

拖曳

用手指轻触并按住想要的项目，然后将项目拖曳到屏幕的任何位置。例如，您可以利用拖曳方式移动或删除主页界面上的图标。

技巧：如果轻触并按住某些界面，会显示菜单选项。

旋转手机

当您旋转手机时，屏幕会随着旋转的方向自动调整。

注意：您只能逆时针方向旋转手机。

主页界面

认识主页

- 1 状态列的通知区域：显示手机的通知图标。
- 2 状态列的状态区域：显示手机的状态图标。
- 3 显示区域：轻触图标可打开相关应用程序。
- 4 应用程序卷标：轻触可打开并选取应用程序。

状态图标

 漫游	 信号强度
 无信号	 飞行模式
 正在同步数据	 已设定闹钟
 蓝牙已打开	 已连接至其它蓝牙装置
 已连接至 Wi-Fi	 无 SIM 卡
 GPS 已打开	 已连接 GPS
 声音关闭	 扬声器已打开
 振动模式	 手机静音
 已连接 GPRS	 已启动 GPRS
 已连接 EDGE	 已启动 EDGE
 已连接 3G	 已启动 3G
 电池电量已充满	 电池电量不足
 电池正在充电	 电池电量过低

通知图标

 通话中	 通过蓝牙装置通话
 来电转移中	 当前通话被保留
 未接来电	 数据服务已停用
 新留言	 新 SMS/MMS
 登录/同步发生问题	 更多未显示的通知
 下载数据中	 上传数据中
 Wi-Fi 已打开	 已连接至计算机
 最近的日程	 正在播放音乐
 内存已满 *	

* 内存已满

如果手机的储存空间不足，通知列上会出现表示空间不足的图示。在这种情况下，您需要清除手机内存。

1. 轻触并按住通知列，然后向下滑动手指来打开通知面板。
2. 轻触**存储空间不足**，打开手机的文件管理界面。
 - 从**管理应用程序**中轻触不需要的应用程序来卸载。
 - 轻触**文件管理器**删除不需要的文件。

使用通知面板

通知会显示有新短信、日历活动以及进行中的活动，例如来电转接中或目前通话状态。您也可以打开通知面板

来查看无线电信运营商，或者打开短信、提醒或活动通知。

当新通知图标显示在状态列的通知区域中时，请轻触并按住状态列，然后向下滑动手指来打开通知面板。

您可在通知面板中执行下列操作：

- 轻触通知来打开相关应用程序。
- 轻触**清除通知**来清除所有通知。
- 轻触并按住面板底部，然后向上滑动来关闭通知面板。

使用应用程序卷标

应用程序卷标内有手机上的所有应用程序。

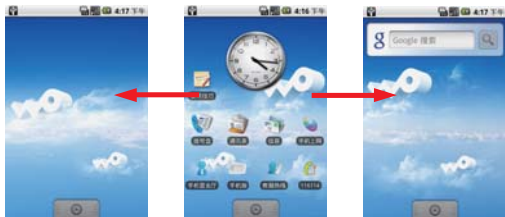
请轻触应用程序卷标并向上拖曳来打开它。轻触应用程序式标签并向下拖曳来关闭它。



扩展主页界面

主页界面会延伸超越屏幕宽度，以提供更多的空间来新增快捷方式、小工具以及更多的项目。

在主页界面上，在屏幕上水平滑动手指，便可移至延伸主页界面的左侧或右侧。



新增主页界面图标

1. 轻触并按住主页界面的空白区域。
2. **添加到待机界面**选项菜单随即打开，然后选取您要新增到主页界面的项目。

技巧：在应用程序卷标上，您可以轻触并按住应用程序图示。当手机振动时，将图示放到主页界面上的空白区域。

移动主页界面图标

1. 轻触并按住主页界面上的图标，直到图标放大及手机振动为止。
2. 手指按住不动，将图标拖曳到屏幕上所要的位置，然后手指离开。

移除主页界面图标

1. 轻触并按住主页界面上的图标，直到图标放大及手机振动为止。
2. 手指按住不动，将图标拖曳到应用程序卷标，直到图示和应用程序卷标变成红色，然后手指离开。

更换桌面壁纸

1. 在主页界面上，按**菜单键**并轻触**墙纸**。
2. 轻触**图片**或**墙纸图库**来选取图片。

- 轻触图片：您可以先裁切图片再将它设为桌面。然后点击**保存**。
- 轻触墙纸图库：您可以使用预设的桌面。然后轻触**设置墙纸**。

建立文件夹

1. 在主页界面上，按**菜单键**并轻触 **添加 > 文件夹 > 新文件夹**。
2. 轻触主页界面上的新文件夹来打开它。
3. 轻触并按住文件夹的标题列来重新命名它。

技巧：若要将图标移动到文件夹，请轻触并按住主页界面上的图标来进行移动，然后将图标拖曳到文件夹上方。

使用操作列表

在任何界面上，按住电源键来打开**手机选项**。轻触**操作列表**来检视最近使用过的 6 个应用程序。接着您便可轻触想要的应用程序来打开它。

使用手机的 SD 卡作为 USB 大容量储存装置

为了方便将音乐和图片从计算机传输到手机的 SD 卡，您可以将 SD 卡设为 USB 大容量储存装置。

使用手机的 SD 卡作为 USB 大容量储存装置

1. 打开应用程序卷标，然后轻触**设置**。
 2. 向下滚动屏幕，然后轻触**高级设置 > USB 大容量存储器**。
 3. 按住**主页/返回键**回到主页界面。
 4. 使用 USB 线将手机连接至计算机。计算机会将 SD 卡视为移动式磁盘。
- 您现在便可以在计算机与手机的 SD 卡之间交换文件。

注意：当您完成与计算机交换档案时，请记得清除 USB 大容量储存器选项。

开机状态时移除 SD 卡

如果您需要在开机状态移除 SD 卡，请执行下列步骤。

1. 打开应用程序卷标，然后轻触**设置**。
2. 向下滚动屏幕，然后轻触 **SD 卡和手机存储 > 移除 SD 卡**。
3. 按照本章前面的指示移除 SD 卡。

设置

您可以在设定界面上控制和自己设置手机。若要打开设定界面，请执行下列任一步骤：

- 打开应用程序卷标，然后轻触**设置**。
- 在任何主页界面上，按**菜单**键并轻触**设置**。

无线控件	设置手机的无线网络联机（例如 WLAN 和蓝牙）、启用飞行模式，或设置漫游、网络及其它项目的选项。
通话设置	设置通话服务，例如语音信箱、呼叫转接、呼叫等待、呼叫者 ID。
我的通讯录设置	管理通讯簿。
声音和显示	设置来电和通知铃声，或设置屏幕亮度和屏幕背景灯延时。
安全性和位置	选取要使用的 GPS 位置来源、设置屏幕解锁图形，或启用 SIM 卡锁定。
应用程序	管理应用程序和新程序的安装。

SD 卡和手机存储	查看可用的储存卡和手机内存、将手机还原为出厂默认值，或格式化 SD 卡以及更新手机软件版本。
日期和时间	设置日期、时间、时区以及日期或时间格式。
区域和文本	设置操作系统语言及地区。您也可以设置屏幕小键盘选项。
高级设置	检视电池和使用信息、设置一般选项。
关于手机	检视手机状态，例如网络类型、讯号强度、电池电量以及网络名称。您也可以检视手机的法律信息和软件版本。

通话功能

拨打电话

您可以利用许多方式联络朋友和联系人，包括使用**拨号盘**、**通讯录**和**通话记录**。

注意：拨打或接听电话时请勿碰触麦克风和扬声器。

以拨号方式拨打电话

1. 轻触应用程序卷标 > **拨号盘**显示拨号面板。
2. 在屏幕上轻触想要的电话号码。
3. 按**通话**键拨号。



1	轻触可切换 拨号盘、通话记录、通讯录、最爱的和群组 。
2	显示您所输入的电话号码。您可以轻触此处拨打所输入的号码。
3	轻触可输入号码。
4	轻触可从后面逐一清除电话号码数字。轻触并按住可清除整组电话号码。

从通讯录拨打电话

1. 轻触应用程序卷标 > **通讯录**显示通讯录列表。
2. 从列表轻触想要的联系人。
3. 轻触拨打来拨打电话号码。

从通话记录拨打电话

1. 轻触应用程序卷标 > **通话记录**显示通话记录。
2. 从列表轻触想要的联系人。
3. 轻触通话键来拨打电话号码。

从最爱的拨打电话

1. 轻触应用程序卷标 > **通讯录**显示通讯录列表。
2. 轻触**最爱的**的卷标显示**最爱的**列表。
3. 从列表轻触想要的联系人。
4. 轻触通话键来拨打电话号码。

接听电话

当有来电时，请按**通话**键接听电话，然后按**结束**键挂断。

当有来电时，请按音量控制键使扬声器静音。

通话期间，您可以轻触拨号键盘卷标，然后向上滑动来打开拨号键盘。若在打开拨号键盘一段时间后没有任何其它活动，屏幕会自动锁定来避免意外的操作。

您可以轻触屏幕上的图标两次来解锁屏幕。

拒绝来电

您可以按**结束**键或**主页/返回**键拒绝来电。

通话中进行其它操作

您的手机还支持其它通话功能，让沟通变得更轻松容易。

进行多方通话

1. 在通话期间，您可以按**菜单**键，然后轻触**添加呼叫**。
2. 输入您想加入多方通话的对方电话号码，然后按**通话**键。或者，轻触通话记录、通讯录或最爱的卷标，然后从列表选取下一个多方通话参与者。第一通电话会自动被保留。
3. 在联络第二位多方通话参与者时，按**菜单**键，然后轻触**合并呼叫**开始多方通话。
4. 若要加入更多多方通话参与者，请重复步骤 1、2 和 3。
5. 在多方通话期间，按**菜单**键并轻触**管理会议电话**，在弹出的界面中选择其中一方进行私下对谈。
6. 若要结束多方通话并中断所有通话方，请按**结束**键。

技巧：您可以选择多方通话的任一方来进行私下对谈。

注意：若要了解网络是否提供多方通话功能，请咨询网络运营商。

使用其它功能

在通话期间，您可以按**菜单**键打开通话操作面板。此面板上的按键可让您执行想要的操作。

在通话期间，您可以按**主页/返回**键回到主页界面，并使用其它功能。此外，您也可以按**结束**键挂断电话。

如果需要再次回到通话界面，请向下滑动通知列，然后轻触**当前通话**。

使用通话记录

通话记录卷标会列出所有未接来电、已拨号码及已接来电。

轻触列表中的姓名或号码可打开选项界面，让您选择要对该联系人执行的操作。或者，请轻触并按住列表中的姓名或号码来打开选项菜单。

使用飞行模式

根据许多国家或地区的法律规定，乘坐飞机时必须关闭手机。关闭手机功能的方式之一是将手机切换成飞行模式。在飞行模式中，手机的所有无线电波均会关闭，包括手机功能、蓝牙和 WLAN。

您可以执行下列操作来启用或停用飞行模式：

- 按住电源键并轻触**飞行模式**。
- 轻触应用程序卷标 > **设置** > **无线控件** > **飞行模式**。

通讯录

通讯录可让您储存和管理联系人电话号码和地址等信息。您可以将这些信息储存在手机中。通讯录应用程序可让您轻松找到想联络的人。

查看通讯录

- 轻触应用程序卷标 > **通讯录**。
- 按**电话键**并轻触**通讯录**。

通讯录列表会显示联系人的姓名。轻触联系人可打开连络人详细信息界面。轻触并按住联系人则可打开选项菜单。

建立新联系人

在手机上新增联系人：

1. 轻触应用程序卷标 > **通讯录**。通讯录列表随即显示。
2. 按**菜单键**并轻触**新建联系人**。
3. 输入要为该联系人储存的所有信息。
请使用导航球或向下滑动，以便在字段之间移动。
4. 完成时轻触**保存**，或按**菜单键**再轻触**保存**来储存连络人。

从 SIM 卡复制联系人

您可以将 SIM 卡上储存的联系人复制到手机的通讯录列表。

1. 轻触应用程序卷标 > **通讯录**。通讯录列表随即显示。
2. 按**菜单键**，然后轻触**设置** > **从 SIM 卡中复制联系人**。
请等候 SIM 卡内容复制。
3. 选取要新增的联系人，然后轻触**复制**。

新增最爱的联系人

您可以选取特定群组出现在通讯录列表中，例如具有电话号码的联系人，管理联系人更方便。

1. 在通讯录列表中，轻触并按住联系人来打开选项菜单。
2. 轻触**添加到“最爱的”**。

联系人将新增到**最爱的**的卷标上的通讯录列表中。联系人详细信息界面中的联系人名称也会出现彩色星号。

技巧：在最爱的标签上，轻触并按住联系人，然后轻触从**“最爱的”**中移除，便可从标签移除联系人。

编辑联系人信息

您可以随时变更为联系人储存的信息。

1. 在通讯录列表中轻触要修改的联系人。
2. 按**菜单**键并轻触**编辑联系人**。
3. 编辑联系人信息，然后轻触**保存**。若要忽略对联系人信息所做的所有变更，请轻触**取消**。

建立群组

您可以选取特定群组出现在通讯录列表中，例如具有电话号码的联系人，管理联系人更方便。

1. 轻触应用程序卷标 > **通讯录**。
2. 切换到**群组**标签，然后轻触**新建群组**。
3. 输入新群组的名称。
4. 轻触**成员**，将成员新增到群组。
5. 选取要新增到群组的联系人，然后轻触**保存**。

查找联系人

如果通讯录列表很长，有几种方式可以查找联系人。

- 滚动**导航球**或在屏幕上下滑动手指来浏览通讯录。在任一方向快速擦触可加快滑动速度。轻触屏幕可停止滚动。
- 轻触通讯录界面上的搜索文字框，以进入搜索界面。
- 在**通讯录**界面上按**菜单**键，然后轻触**搜索**进入搜寻界面。

自订通讯录

您可以定义自己的通讯录。请轻触应用程序卷标 > **设置** > **我的通讯录设置**。

- **从 SIM 卡中复制联系人**：将复制所有 SIM 联系人到手机中。
- **生日提醒**：为通讯录所有联系人设定生日提醒。
- **我的信息**：编辑个人信息，例如电话号码、电子邮件、网址等信息。

文字输入

了解键盘面板

您的手机可通过屏幕小键盘输入文字。

技巧: 按**主页/返回**键可隐藏键盘；轻触文字或数字输入区域则可显示键盘。

切换输入法

您的手机随机预置了多种输入法，可以互相切换。

1. 在文字输入界面上，轻触并按住撰写区域，直到显示**编辑文本**菜单。然后轻触**输入法**。
2. 选择输入法。

使用 TouchPal 键盘面板



1 切换大小写。

2 切换智能与一般输入模式。

3 切换输入语言。请轻触**应用程序卷标 > 设置 > 区域和文本 > TouchPal > 选择语言**，以选取支持的语言。

4 轻触可确认并输入建议字词，然后加入空格。

5 切换至数字/符号输入面板。

6 轻触可确认并输入所要文字，然后加入归位字符。

7 删除光标前面的字符。轻触并按住可删除光标前面的所有字符。

8 轻触可看到更多待选字词。

- 9 显示待选字词列表。轻触字词可将它插入文字里。如果启用 [单词预测]，会反白显示建议的字词。

使用 Android™ 键盘面板



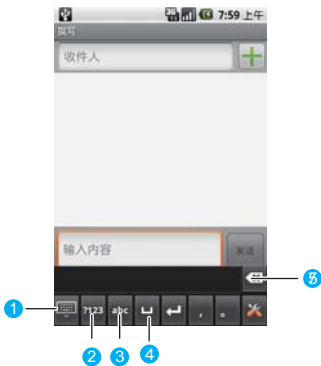
- 1 切换输入大小写。
- 2 切换文字输入模式与符号/数字输入模式。
- 3 轻触可插入空格。
- 4 输入微笑符号。
- 5 删除光标左边的字符。轻触并按住可删除光标左边的所有字符。

使用谷歌拼音输入法键盘面板



- 1 切换表情输入模式。
- 2 切换中英文输入模式。
- 3 切换符号数字输入。
- 4 轻触可插入空格。
- 5 输入换行符号。
- 6 删除光标左边的字符。轻触并按住可删除光标左边的所有字符。

使用马蹄莲键盘面板



- 1 打开或关闭输入状态。
- 2 切换符号数字输入方式。
- 3 切换英文输入方式。
- 4 输入空格。
- 5 删除光标左边的字符。轻触并按住可删除光标左边的所有字符。

切换键盘配置

注意：只有在选取 TouchPal 时，才能切换键盘配置。

您的手机支持三种键盘配置：**全键盘**、**12 键键盘**及 **CooTek T+ 键盘**。您可以左右滑动键盘区域来切换键盘。

- 1 键盘面板打开时，轻触并按住面板的一侧，然后滑动至另一侧。

2. 您可以在三种键盘之间切换。

注意：当您切换键盘配置时，滑动面板的时间需要久一点。否则可能无法切换键盘配置。

输入文字、数字或符号

您可以使用虚拟键盘方便地输入文字、数字和符号。

技巧：您可以逆时针旋转手机，显示较大的键盘。

输入时使用智能输入模式

智能输入模式具备选择精确、自动校正以及提示输入等特色。

注意：请确定启用智能输入模式。

在智能输入模式下，您可以利用提示字词表轻松快速输入字词。

1. 依序轻触具有所要字母的按键。您不需要考虑字母在按键上的位置。待选字词会根据您的选择显示在键盘面板的上方。如果启用单词预测，会反白显示建议的字词
2. 按照下列步骤输入想要的文字。
 - 轻触空格键以输入建议的字词并插入空格。
 - 轻触想要的字词来输入它。

技巧：智能输入模式具有强大的错字校正引擎。即使所有字母都拼错，TouchPal 仍可提示正确的字词。

输入时不使用字词建议

- 轻触具有所要字母的按键来输入字符。
- 您可以向上滑动按键来输入大写字母，或向下滑动来输入符号。
- 连续轻触按键来切换该按键上的输入字母。

- 在 **12 键键盘** 的键盘配置中，轻触并按住具有所要字符、数字或字母的按键，然后滑动到所要字符、数字或字母的位置来输入它。

技巧：向上滑动只能输入所选按键左上角的大写字母。

输入设定

TouchPal 设定

轻触应用程序卷标 > 设置 > 区域和文本 > TouchPal。

Android™ 键盘设定

轻触应用程序卷标 > 设置 > 区域和文本 > Android 键盘。

谷歌拼音输入法设定

轻触应用程序卷标 > 设置 > 区域和文本 > 谷歌拼音输入法。

马蹄莲手写输入法设定

轻触应用程序卷标 > 设置 > 区域和文本 > 马蹄莲手写输入法。

文字输入

信息

SMS 与 MMS

您可以传送短信 (SMS) 和彩信 (MMS) 到其它手机。SMS 短信的字符数上限为 160 个字符。如果在达到字数限制后继续输入，会当成一则短信传送出去，但会计为多条短信。这称为串接短信。彩信也称为多媒体短信，可包含文字和图片、一段录音、音频文件或图片投影片。

注意：当您加入主题或附件时，手机会自动将短信转换成彩信。

建立并传送 SMS

1. 轻触应用程序卷标 > **信息** > **新建信息**来建立新短信。
2. 轻触**收件人**字段，然后输入想要的电话号码。您也可轻触 +，从通讯录选取想要的电话号码。
3. 轻触输入内容字段，输入短信内容。
4. 轻触**发送**来发送短信。

建立并传送 MMS

1. 轻触应用程序卷标 > **信息** > **新增信息**来建立新短信。
2. 轻触收件人字段，然后输入想要的电话号码。您也可轻触 +，从通讯录选取想要的电话号码。
3. 按**菜单**键显示短信选项菜单，然后轻触**添加主题**加入信息主题。短信会切换成多媒体短信模式。
4. 按**菜单**键显示短信选项菜单，然后轻触**附件**加入附件。您可以传送图片文件、音乐文件和影片文件等多种文件。

5. 如果需要在短信中加入多个附件，请按**菜单键**，然后选择**附件 > 幻灯片演示 > 添加幻灯片 > 幻灯片**，选取所要的图片。
6. 在发送界面上，您可以轻触编辑再次编辑 MMS，并轻触发送来发送 MMS。

技巧：若要接收传送报告并了解何时收到彩信，请在短信列表中按**菜单键**，然后轻触**设置**。在**彩信设置**区段底下，选取**发送报告**复选框。

读取和回复短信

与联系人（或号码）来往的文字短信和多媒体短信会串连成短信会话群组。串连的文字或多媒体短信可让您在屏幕上看到与某个联系人发送和接收的短信（类似聊天程序）。短信会话群组会以收到的时间依序列出，最新的短信列在会话群组的最上方。

1. 轻触应用程序卷标 > **信息显示**短信会话群组列表。
2. 轻触所要的信息会话群组来读取短信内容。
3. 您可以在输入内容字段中输入短信内容，然后轻触**发送**直接回复发件人。

技巧：轻触多媒体短信顶端的播放按钮可查看信息，接着可按**菜单键**并轻触**下一页**来查看下一张幻灯片。

转发或删除短信

1. 轻触应用程序卷标 > **信息显示**短信会话群组列表。然后选取信息会话群组。
2. 轻触并按住想要的信息。轻触**转发或删除信息**。

技巧：如果需要删除信息会话群组，请轻触并按住它。然后轻触**删除**。

其它操作

轻触应用程序卷标 > **信息显示**短信会话群组列表。
您可以按**菜单**键打开选项面板，然后执行下列其中一个选项：

- 轻触**新建信息**建立新短信。
- 轻触**删除所有**删除所有会话群组。
- 轻触**常用短语**编辑常用词组。
- 轻触**设置**来设定短信功能。

您也可以轻触并按住短信会话群组，以打开目前会话群组的选项菜单：

- 轻触**查看**打开目前的会话群组来读取短信。
- 轻触**添加到“通讯录”**将电话号码新增到通讯录。
- 轻触**删除**，删除目前的会话群组。

信息设置

在短信界面上，按**菜单**键并轻触**设置**。

电子邮件

电子邮件应用程序附有电子邮件向导，可让您在手机上添加常见 Web 电子邮件服务提供商（如 Yahoo!®、Sohu、163 以及其它厂商）的外部 POP3 或 IMAP 电子邮件帐户。

轻触应用程序卷标 > **电子邮件**打开应用程序。

添加电子邮件帐户

第一次使用电子邮件功能时，您需要设置电子邮件信箱。

1. 轻触应用程序卷标 > **电子邮件**进入设置电子邮件信箱的界面。
2. 根据提示输入电子邮件帐户和密码等信息后，轻触**下一步**或**手动设置**来设定邮件服务器。
3. 检查电子邮件参数后，选取电子邮件使用 **POP3 帐户**或**IMAP 帐户**。
4. 按照提示设置电子邮件信箱参数。

5. 输入帐户名称以及要显示于发电子邮件的姓名，然后轻触**完成**。

技巧：建立一个电子邮件帐户后，您需要按**菜单**键并轻触**添加帐户**来建立另一个电子邮件帐户。

撰写并发送电子邮件

1. 轻触应用程序卷标 > **电子邮件**。
2. 在您的帐户界面上，轻触您要使用的电子邮件帐户。
3. 在**收件箱**界面上，按**菜单**键打开电子邮件信箱选项面板，然后轻触撰写。
4. 在收件人字段中输入收件者的电子邮件地址。
5. 输入电子邮件的主题及内容。
6. 轻触**发送**来送出电子邮件。

技巧：轻触**另存为草稿**可将信息储存为草稿。

接收和读取电子邮件

您可以通过手机收发电子邮件，方式如下：

- 若要读取电子邮件，请在定义电子邮件帐户后轻触**电子邮件**。您接着便可以直接登录电子邮件信箱并读取收件箱数据夹。轻触电子邮件标题来查看电子邮件信息。
- 若要接收新电子邮件，请登录电子邮件信箱，然后按**菜单**键并轻触**刷新**来接收新电子邮件。您也可以轻触**帐户设置** > **电子邮件查收频率**，设置自动检查新电子邮件的频率。

建立连接

网络链接

GPRS/3G/EDGE

您的手机随附电信运营商的 GPRS/3G/EDGE (若可用) 网络设置。因此,您可以通过电信运营商的服务直接上网。

检查网络联机

1. 轻触应用程序卷标 > **设置**。
2. 轻触**无线控件**,然后轻触菜单上的**移动网络**。
3. 在**移动网络**设置列表上,轻触**网络运营商**或**接入点名称 (APN)**来检查网络联机。

注意:一般来说,手机会自动读取 USIM/SIM 卡的存取点。因此请勿修改接入点的参数,以免无法连接网络。

打开数据联机

1. 轻触应用程序卷标 > **设置**。
2. 轻触**无线控件**,然后轻触菜单上的**移动网络**。
3. 选取**数据服务**复选框来打开数据联机。如需更多信息,请参阅第 56 页的“手机服务”。

使用浏览器

轻触应用程序卷标 > **浏览器**打开浏览器界面。

前往网页

1. 在浏览器界面上，轻触界面顶端的网址字段。
2. 使用键盘输入网页地址。
3. 轻触**转至**。

技巧：输入网址时，对应的网页地址将出现在屏幕上。轻触网址可直接前往该网页。

浏览网页

浏览网页

打开网页后，您可以滚动导航球或在屏幕上滑动手指，以浏览和查看网页的其它部分。

放大或缩小网页

打开网页后，您可以快速轻触屏幕两次来放大，然后快速轻触屏幕两次来缩小。

寻找网页内的文字

1. 浏览网页时，按**菜单**键并轻触**更多**，然后轻触**在页面上查找**。
2. 输入搜索项目。
3. 输入字符时，相符的字符会反白显示成绿色。轻触左或右箭号以移至上一个或下一个相符的项目。

管理书签

设定网页书签

1. 在浏览器界面上，前往某个网页。
2. 按**菜单**键并轻触**书签**，然后轻触**添加书签**。
3. 编辑书签并轻触**确定**。

打开书签

1. 在浏览器界面上，按**菜单**键并轻触**书签**。
2. 轻触想要的书签来打开网页。

编辑书签

1. 在浏览器界面上，按**菜单**键并轻触**书签**。
2. 轻触并按住书签来打开目前选项菜单。
3. 轻触**编辑书签**来编辑它，然后轻触**确定**。

使用浏览器窗口

打开新浏览器窗口

1. 在浏览器窗口中，按**菜单**键并轻触**新窗口**。
2. 轻触新窗口来打开新的浏览器窗口。

切换浏览器窗口

1. 在浏览器窗口中，按**菜单**键并轻触**窗口**。
2. 轻触想要的窗口来打开它。

设置浏览器

在浏览器界面上，按**菜单**键并轻触**更多**，然后轻触**设置**来设置浏览器。

使用蓝牙

您的手机支持通过蓝牙进行无线联机。您可以在手机与其它兼容设备之间建立无线联机，然后进行数据传输，您可以在手机与距离最多 10 米的装置之间建立无线连接。蓝牙联机可能会受到障碍干扰，例如墙或其它电子设备。

打开蓝牙并设定手机为可发现

1. 轻触应用程序卷标 > **设置**。
2. 轻触**无线控件**，然后选取**蓝牙**复选框来打开蓝牙。蓝牙打开时，状态列中会出现蓝牙图示。
3. 蓝牙可见属性预设为打开。轻触**蓝牙设置**，然后选取**总是可被发现**，让其它蓝牙装置可搜索到手机。

蓝牙配对

在使用手机作为蓝牙装置之前，您需要将手机与目标装置配对，方式如下：

1. 确定手机已启用蓝牙功能。
2. 轻触**无线控件**界面**上的蓝牙设置**。手机会开始扫描范围内的蓝牙装置。
3. 轻触想要配对的装置。
4. 输入密码来完成配对。

通过蓝牙传送文件

您可以通过蓝牙，将图片、影片或音乐文件与家人和朋友分享。若要通过蓝牙传送文件，请执行下列步骤：

1. 轻触应用程序卷标 > **文件管理器**来打开文件管理器。
2. 轻触并按住要发送的文件。目前的选项菜单随即显示。
3. 轻触**共享**，然后轻触**蓝牙**，从检测到的蓝牙装置选取配对装置。

使用手机作为调制解调器

注意：您必须从 CD 安装计算机套件和 DialUp 拨号程序，才能使用手机作为调制解调器。插入 CD，然后选择安装计算机套件或 Install DialUp (安装 DialUp) 按钮，再按照提示安装到计算机上。

1. 确定手机的数据连接已打开。
2. 使用随附的 USB 线将手机连接到计算机。
3. 执行计算机上的 DialUp.exe。如需更多信息，请参阅电脑套件的说明。

同步信息

同步简介

您可以使用手机上的某些应用程序同步信息。当您在网络上通过这些应用程序新增、变更或删除信息，更新的信息也会出现在手机上。

技巧：这是通过数据同步进行的。此程序会在后台进行，不会影响手机正常操作。进行同步时，通知列表中会显示数据同步图标。

使用 RoadSync™ 电子邮件应用程序

RoadSync™ 信箱将与手机的主要信息应用程序整合，以供在线或离线使用。当您在个人电脑上开启 Microsoft® Office Outlook® 时，在手机上将自动与 Exchange 服务器同步，保持在最新状态。

1. 在应用程序菜单上，轻触 RoadSync Mail。
2. 完成注册及首次初始设置。
3. 在 RoadSync Mail 列表中，按**菜单**键开启选项面板，您可以建立新邮件、回复或转发邮件、开始进行同步、删除邮件等。
4. 轻触邮件来打开邮件画面。
5. 在邮件编辑画面上，您可以按**菜单**键新增附件到邮件。

使用 RoadSync™ 日历应用程序

1. 在主菜单上，轻触 RoadSync Calendar。
2. 完成注册及首次初始设置。
3. 您接着便可以按**菜单**键开启选项面板，然后选择以天、周、月和日程查看日历。

使用计算机套件进行同步

安装手机随附光盘中的计算机套件。请按照指示完成安装。您接着便可以在计算机与手机之间同步通讯录和日历约会。如需更多信息，请参阅计算机套件的说明。

注意：计算机套件支持 Windows XP SP2、Windows Vista 32 及 Windows Vista 64。建议您使用上述其中一种操作系统。

多媒体与相机

您可以使用手机听音乐和拍照。

音乐

打开音乐播放器

轻触**应用程序卷标** > **音乐**打开音乐播放器并显示媒体库。

技巧：当手机在后台播放音乐时，您可以打开通知面板，然后轻触音乐文件以切换到音乐播放界面。

使用媒体库

储存在手机上的音乐会分为下列类别：**艺术家**、**专辑**、**歌曲**及**播放列表**。您可以轻触想要的类别，显示符合此类别的音乐文件列表。

建立播放列表

1. 轻触音乐库界面上的类别。
2. 在出现的列表中，使用**导航球**浏览至要新增到播放列表的歌曲。
3. 轻触并按住歌曲，然后轻触选项菜单上的**添加至播放列表**。
4. 在**添加至播放列表**界面上，将歌曲新增到**当前的播放列表**或**新建播放列表**。

编辑播放列表

1. 轻触音乐库界面上的**播放列表**。

2. 在播放列表编辑界面上，您可以执行下列操作：
 - 轻触并按住播放列表的歌曲，然后可以从**播放列表中删除**，或**用作手机铃声**。
 - 按**菜单键**，然后可以**播放选项**。

相片与视频

媒体库应用程序可自动搜索手机和 SD 卡上储存的照片和影片。此外，媒体库应用程序会以文件夹分类这些照片和影片。您可以使用**媒体库**应用程序查看和编辑照片、将照片作为桌面或联系人图像，以及观看手机和 SD 卡上储存的影片。

使用媒体库

若要打开**媒体库**应用程序，请执行下列步骤：

- 轻触**应用程序卷标 > 媒体库**来打开。
- 在相机的照片预览界面上，按**菜单键**并轻触**更多 > 媒体库**来打开。

媒体库应用程序会根据储存位置分类相片和视频，然后将这些文件储存在文件夹中。您可以轻触其中一个文件夹来查看相片或视频。

按**菜单键**显示媒体库界面。在此界面上，您可以执行下列操作：

- 轻触**拍摄照片**打开相机并切换至图片拍摄模式。
- 轻触**拍摄视频**打开相机并切换至视频拍摄模式。
- 轻触**设置**移至媒体库设置界面。您接着可以设置图片的显示大小、图片的排列方式、删除图片时是否出现确认提示，以及如何播放幻灯片。

查看图片

1. 轻触想要的文件夹来查看其中包含的图片。
2. 轻触想要的图片，以全屏幕模式查看图片。以全屏幕模式查看图片时，请左右滑动图片，以查看上一张或下一张图片。

- 轻触屏幕，缩放面板随即出现。您可以放大或缩小图片。

技巧：图片浏览器支持自动旋转功能。当您旋转手机时，图片会随着旋转的方向自动调整。

编辑与设置图片

以全屏模式查看图片时，按**菜单**键显示操作面板。您可以选取想要的选项来编辑或设置图片。

裁切图片

- 按**菜单**键显示操作面板。然后轻触**裁切**。
- 轻触相关的区域来调整裁切器。
 - 轻触并往裁切器中心内外拖曳裁切器箭头，调整裁切器的大小。
 - 轻触并按住裁切器内部，然后将手指拖曳到想要的位置。
 - 轻触**旋转**来旋转屏幕上的图片。
 - 轻触**放弃**来放弃变更。
- 轻触**保存**来储存裁切好的图片。

旋转图片

- 按**菜单**键显示操作面板。然后轻触**旋转**。
- 选取**向左旋转**或**向右旋转**。

共享图片

- 按**菜单**键显示操作面板。然后轻触**共享**。
- 从显示的选项菜单中，选取**蓝牙**、**电子邮件**、**信息**、或**RoadSync Mail**，将图片与朋友分享。

以幻灯片方式显示图片

按**菜单**键显示操作面板。然后轻触**幻灯片演示**。所选文件夹中的图片便会以幻灯片的方式显示。

使用图片作为桌面或来电图像

- 按**菜单**键显示选项面板，然后选择**更多 > 设置为**。
- 使用图片作为**墙纸**、**群组图标**或**联系人图标**。

其它操作

您也可以使用操作面板删除图片或查看图片详细信息。

播放视频

在**媒体库**中轻触想看的**视频**，以开始播放视频。轻触屏幕或按**导航球**来显示播放控制面板。您接着可以倒转视频、暂停或继续播放视频、快转影片，或跳至视频的任何部分。

相机

打开和关闭相机

- 轻触**应用程序卷标** > **相机**打开相机。
- 在照片拍摄界面上，按**主页/返回**键关闭相机。

照片拍摄界面

在照片拍摄界面上，轻触屏幕来显示拍摄控制功能。

- 切换照片拍摄模式与视频拍摄模式。
- 放大或缩小。

在照片拍摄界面上，按**菜单**键显示照片拍摄面板。

拍摄照片

1. 在屏幕上取好景。
2. 半按**拍摄**键。相机会自动对焦。当对焦框变成绿色时，表示对焦完成。
3. 完全按下**拍摄**键来拍摄照片。
4. 拍摄照片之后，您可以**共享**、**设置为**或**删除**它。

拍摄视频

1. 将拍摄模式切换到视频拍摄模式。
2. 对准要拍摄的对象。
3. 按**拍摄**键或**导航球**来拍摄视频。再次按**拍摄**键或**导航球**来停止拍摄并储存拍摄的视频。
4. 您接着可以**共享**或**删除**拍摄的影片。

其他工具

闹钟

1. 轻触**应用程序卷标** > **闹钟**来打开闹钟。
2. 设置闹钟。
3. 按**菜单键**显示闹钟控制面板。

日历

您可以使用日历功能检视日期并设定约会和会议的提醒。

技巧：如需日历同步的更多信息，请参阅第 40 页的 “使用 RoadSync™ 日历应用程序”。

打开日历

轻触**应用程序卷标** > **日历**打开日历。

建立活动

1. 轻触**应用程序卷标** > **日历**打开日历。
2. 在任何日历查看界面上按**菜单键**，然后轻触**新建事件**打开活动详细信息界面。
3. 使用键盘输入事件名称。
4. 执行下列其中一个步骤：
 - 如果活动有时间范围限制，请轻触**开始日期**和**结束日期**设定日期与时间。
 - 如果是生日或全天活动等特殊情况，请设定**开始日期**和**结束日期**，然后选取全天复选框。
5. 输入活动地点与描述。
6. 请选取要储存活动的日历。

7. 在提醒中设定活动提醒时间，然后在重复频率中选取是否为重复发生的活动。
8. 完成时轻触**保存**。

技巧：若要在 [天]、[周] 或 [月] 模式中快速建立事件，请轻触并按住空闲时段，然后轻触**新建事件**。新的事件详细信息界面便会出现，而且**开始日期**和**结束日期**字段中会填入选取的时段和日期。

日历查看

您可以将日历显示成**天**、**周**、**月**或**日程**模式。若要变更日历模式，请按**菜单键**，然后轻触**天**、**周**、**月**或**日程**（目前检视不会出现在菜单中）。

活动提醒

如果您设定了活动提醒，当提醒时间一到，活动提醒图示便会出现在状态列的通知区域。

计算器

轻触**应用程序卷标** > **计算器**打开计算器。

- 按**菜单键**打开计算器选项面板。您接着可以选择**基本面板**或**高级面板**。在**高级面板**中，您可以根据高级功能执行计算。
- 轻触虚拟按键输入数字或数学运算符。轻触**清除**来清除输入的信息。

技巧：您可以左右滑动来切换**基本面板**与**高级面板**。

文件管理器

浏览文件

轻触**应用程序卷标** > **文件管理器**来打开文件管理器。您可以使用文件管理器编辑和删除文件及文件夹。

剪切或复制文件

1. 在文件管理器中，按**菜单**键显示操作面板。然后轻触**剪切**或**复制**。
2. 轻触想要的文件或文件夹。选取的档案旁边会出现选中标志。您也可以按**菜单**键来打开选项面板。然后轻触**选择全部**来选取想要数据夹中的所有档案，或轻触**取消全部**来取消选取。
3. 按**菜单**键打开选项面板。然后轻触**完成**来完成剪切或复制操作。
4. 选取要复制图片的路径。按**菜单**键打开选项面板，然后轻触**粘贴**，将文件贴到选取的路径。

删除文件

1. 在文件管理器中，按**菜单**键打开选项面板。然后轻触**删除**。
2. 轻触要删除的档案或数据夹。选取的文件旁边会出现选中标志。您也可以按**菜单**键来打开选项面板。然后轻触**选择全部**来选取想要数据夹中的所有档案，或轻触**取消全部**取消选取。
3. 按**菜单**键打开选项面板。然后轻触**完成**来完成删除。

建立文件夹

1. 在文件管理器中，轻触要建立文件夹的目录。
2. 按**菜单**键打开选项面板，然后轻触**新建文件夹**。
3. 在文字框中输入新文件夹名称。
4. 轻触**保存**来建立文件夹。

快速搜索

1. 在文件管理器中，轻触要进行搜索的目录。
2. 按**菜单**键打开选项面板，然后轻触**搜索**。
3. 在搜索对话框中，输入所要文件或文件夹名称的关键字。
4. 轻触**搜索**。手机会在所选目录的所有文件夹和子文件夹中搜索文件。

5. 搜索结果会以列表方式显示。请轻触想要的文件来打开它。

管理内存

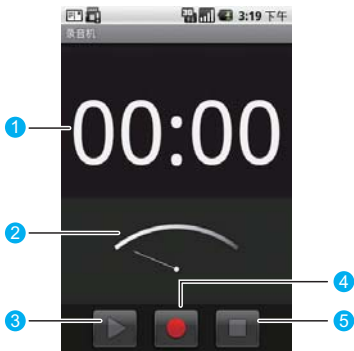
在文件管理器中，按**菜单**键打开选项面板，然后轻触**内存状态**打开内存管理界面。

您接着可以查看手机和 SD 卡的内存状态以及可用的内存空间。此外，您还可以格式化 SD 卡或升级手机。如需更多信息，请参阅第 58 页的“管理内存”。

注意：如果没有插入 SD 卡，所有文件会自动储存到手机内存。为确保手机操作顺畅，请勿将太多的文件保存到手机储存空间。

录音机

轻触**应用程序卷标** > **录音机**打开录音机。



- 1 显示录音时间长度。
- 2 显示所录音频的音量。
- 3 轻触开始播放或暂停播放录音。

-
- | | |
|---|----------------|
| 4 | 轻触开始录制声音。 |
| 5 | 轻触停止录音或停止播放录音。 |
-

其它 Google 服务

使用 Google 地图™

Google 地图™ 可让您追踪目前的位置、查看实时交通状况（视提供与否而定），以及接收目的地的详细路线规划。此外也提供搜索工具，方便在路况、卫星或地图上寻找景点或地址。

启用位置来源

在打开地图并寻找位置或搜寻景点之前，您必须启用位置来源。

1. 轻触**应用程序卷标** > **设置**。
2. 轻触**安全性和位置**。
3. 在我的位置来源区段下方，选取**使用无线网络**、打开**启用 GPS 卫星设置**，或两者都选。

寻找我的位置

在主地图界面上，按**菜单键**并轻触**我的位置**。您的位置便会显示在地图上，以闪烁的蓝点表示。

搜寻地点

1. 在主地图界面上，按**菜单键**并轻触**搜索**。
2. 在搜索框中输入想要搜索的地点。
3. 轻触搜索图示。搜索结果便会显示。
4. 轻触地点，以在地图上显示其位置。

浏览地图

滚动导航球或在屏幕上以任何方向滑动手指，以查看地图的其它部分。

变更地图模式

查看地图时，您可以切换到其它地图模式。按**菜单**键并轻触**地图模式**。选取**地图**、**卫星**或**路况**。

规划路线

使用地图可规划至目的地的详细路线。

1. 在任何模式查看地图时（街景查看除外），按**菜单**键并轻触**路线**。
2. 在第一个文字框中输入起点，然后在第二个文字框中输入终点。
3. 轻触**开始**。前往目的地的路线就会显示在列表中。

当您完成检视或沿着路线到达目的地时，请按**菜单**键并轻触**清空结果**来重设地图。您的目的地会自动储存在地图的历史记录中。

管理手机

轻触**应用程序卷标** > **设置**来设定您的手机。

设置日期、时区与时间

根据预设，手机会自动使用网络提供的日期、时区与时间。

注意：若自动使用网络提供的时间，您就无法自行设置日期、时间和时区。

手动调整日期、时区与时间

1. 轻触**应用程序卷标** > **设置**。
2. 下滚动屏幕，然后轻触**日期和时间**。
3. 清除**自动**复选框。
4. 轻触**设置日期**。然后轻触向上按钮或向下按钮来调整日期、月份及年份，完成时轻触**设置**。
5. 轻触**选择时区**，然后选取列表中的时区。向下滚动列表来查看更多时区。
6. 轻触**设置时间**。然后轻触向上图标或向下图标来调整小时与分钟，轻触上午来变更成下午，或将下午变更成上午。完成时轻触**设置**。
7. 选取**使用 24 小时格式**复选框，在使用 12 小时制或 24 小时制之间切换。选取的时间格式也会应用到闹钟显示的时间格式上。
8. 轻触**选取日期格式**，然后选取要在手机上显示日期的方式。

显示设定

调整屏幕亮度

1. 轻触**应用程序卷标 > 设置**。
2. 轻触**声音和显示**，向下滚动屏幕，然后轻触**亮度**。
3. 往左拖曳亮度滑杆来降低屏幕亮度，或往右拖曳来增加屏幕亮度。
4. 轻触**确定**。

调整屏幕关闭前的时间

在手机闲置一段时间后，手机屏幕会关闭以节省电池电量。您可以按照下列步骤设置屏幕关闭前的闲置时间。

1. 轻触**应用程序卷标 > 设置**。
2. 轻触**声音和显示**。
3. 向下滚动屏幕，然后轻触**屏幕背光时间**。
4. 轻触屏幕关闭前的时间。

手机充电时保持屏幕打开

1. 轻触**应用程序卷标 > 设置**。
2. 选择**应用程序 > 开发**。
3. 选取**保持唤醒状态**复选框。

防止自动变更屏幕显示方向

1. 轻触**应用程序卷标 > 设置**。
2. 轻触**声音和显示**。
3. 向下滚动屏幕，然后清除**方向**复选框。

铃声设置

更改铃声

1. 轻触**应用程序卷标** > **设置**。
2. 轻触**声音和显示** > **手机铃声**。
3. 轻触您要使用的铃声，然后轻触**确定**。

技巧：如果您要使用 SD 卡中的音乐作为铃声，可以在编辑联系人或联系人群组时进行相关设置，或按住音乐列表中的音乐，然后选取**用作手机铃声**。

启用触控音效

您可以设置手机在您使用拨号手机键盘或轻触屏幕时播放音效。

1. 轻触**应用程序卷标** > **设置**。
2. 轻触**声音和显示**，然后向下滚动屏幕。
3. 选取**触控屏幕按键音**或**操作音选项**。

选择通知铃声

您可以选择手机在收到新通知时播放的铃声。操作步骤如下：

1. 轻触**应用程序卷标** > **设置**。
2. 轻触**声音和显示** > **通知铃声**。
3. 从列表选取想要的通知铃声，然后轻触**确定**。

手机服务

您的手机可以直接联机到行动电话网络，让您存取及变更各项手机服务的设定。手机服务可能包括来电转接、呼叫等待、语音信箱和其它服务。请联系网络提供商，了解您的手机可以使用哪些手机服务。

启用数据漫游

当您不在无线网络电信运营商的涵盖范围内时，数据漫游可让您联机到网络运营商的伙伴网络使用数据服务。启用数据漫游的步骤如下：

1. 轻触**应用程序卷标** > **设置** > **无线控件** > **移动网络**。
2. 选取**数据漫游**选项。

注意：漫游时存取数据服务可能会产生额外的费用。漫游费率请联系网络运营商。

关闭数据服务

数据服务可让您进行数据传输操作，例如同步更新，这可能会产生额外的费用。您可以停用数据服务来避免不必要的费用。操作步骤如下：

1. 轻触**应用程序卷标** > **设置** > **无线控件** > **移动网络**。
2. 选取**数据服务**选项。

注意：如果停用数据服务，您就无法接收某些数据，例如彩信。

恢复接入点设置

您可以在这里管理接入点。如果您误删了接入点，便可以在此处重设。操作步骤如下：

1. 轻触**应用程序卷标** > **设置** > **无线控件** > **移动网络** > **接入点名称**。
2. 按**菜单键**并轻触**重置为默认设置**。

注意：一般来说，手机会自动读取智能卡的接入点参数。因此请勿修改接入点的参数，以免无法连接网络。

保护手机

使用 PIN 码保护 SIM 卡

您可以指定个人识别码 (PIN)，保护 SIM 卡不受未经授权使用。

启用 SIM 卡 PIN 码

1. 轻触**应用程序卷标 > 设置**。
2. 轻触**安全性和位置**，向下滚动屏幕，然后轻触**设置 SIM 卡锁定**。
3. 选取**锁定 SIM 卡**选项。
4. 使用键盘输入预设的 SIM 卡 PIN 码，然后轻触**确定**。
5. 若要随时变更 SIM 卡 PIN 码，请轻触**更改 SIM 卡 PIN 码**。

技巧：您可以随时拨打紧急电话，不需要 PIN 码。

使用屏幕锁定保护手机

您可以锁定屏幕，或在每次手机打开或从休眠模式唤醒时要求屏幕解锁图形，进一步保护数据的安全。

锁定屏幕

短按电源键可以锁定屏幕。锁定屏幕可防止手机在袋子、钱包或口袋时意外碰触到屏幕。

技巧：若要解锁屏幕，请先按**菜单键**、**主页/返回键**或**电源键**唤醒屏幕，然后按**菜单键**或向上滑动并输入屏幕解锁图案。

创建并启用屏幕解锁图形

1. 轻触**应用程序卷标 > 设置**。
2. 轻触**安全性和位置 > 设置解锁图案**。

3. 以垂直、水平和/或对角线方向连接至少四个点，完成时手指离开屏幕。手机会记录图案。轻触**继续**。
4. 看到提示时，再画一次屏幕解锁图案，然后轻触**确认**。
5. 选取**绘制图案解锁**选项来启用屏幕解锁团。

技巧：如果解锁时不想让解锁图形显示在屏幕上，请清除**可见图案解锁**复选框。

管理内存

检查手机可用内存

1. 轻触**应用程序卷标 > 设置**。
2. 向下滚动屏幕，然后轻触**SD 卡和手机存储**。

检查可用记忆卡空间

1. 轻触**应用程序卷标 > 设置**。
2. 向下滚动屏幕，然后轻触**SD 卡和手机存储**。

释放部分手机内存

如果手机的内存不足，请尝试下列方法：

- 将文件和电子邮件附件移至记忆卡。
- 在浏览器中，清除所有暂存因特网档案及浏览记录信息。
- 解除安装不再使用的应用程序。
- 恢复出厂设置。

重设手机

重设手机会删除包括下载的应用程序在内的所有数据，并将手机还原回出厂状态，亦即在您第一次打开手机之前的状态。

注意：请务必先备份手机上的重要数据，再恢复出厂设置。

恢复出厂设置

1. 轻触**应用程序卷标** > **设置**。
2. 向下滚动屏幕，然后轻触**SD 卡和手机储存**。
3. 在 [手机内部存储] 区段下方，轻触**恢复出厂设置**。
4. 看到提示时，轻触**重设手机**，再轻触**清除全部内容**。
手机随即重设并显示主页界面。

升级手机系统版本

您可以从网站下载软件升级程序，然后使用程序来升级手机的系统版本。

下载升级程序

您可以从下列网站中找到软件升级文件，下载软件升级文件：

- <http://www.huaweidevice.com/cn/technicaIndex.do>
准备升级的步骤如下：

1. 使用解压缩软件解压缩从网站下载的升级文件程序。
2. 将解压缩的档案储存到 SD 卡的根目录。

技巧：如需将升级档案复制到 SD 卡的程序，请参阅第 12 页的 “使用手机的 SD 卡作为 USB 大容量储存装置”。

升级系统版本

注意：升级之前，请确定手机电量充足且升级版本正确。此外，您也需要备份重要信息，例如通讯录、电子邮件及短信。

1. 轻触**应用程序卷标 > 设置 > SD 卡和手机存储 > 升级**。
2. 在升级之前，手机的系统会自动检查电池电量和升级版本。如果不符合升级需求，就无法执行升级。
3. 在升级期间，如果需要事先备份数据，系统会自动显示相关提示。
4. 经确认之后，请轻触**确认**。
5. 手机会显示升级的次数及升级程序的说明。
6. 轻触**升级**。
7. 手机会重新启动并显示升级界面。
8. 升级完成后，手机会再次自动重新启动并开机。
9. 轻触**应用程序卷标 > 设置 > 关于手机 > 内部版本号**来查看版本信息。

电池省电秘诀

电池电量可以维持多久，取决于电池类型、网络状况以及使用手机的方式。

请尝试下列方法来节省电池电量：

- 不需要 3G 服务时，请设置手机**仅使用 2G 网络**。若要这么做，请轻触**应用程序卷标 > 设置 > 无线控件 > 移动网络**，然后选取**仅使用 2G 网络**选项。
- 不使用手机时，按**电源键**关闭屏幕。
- 缩短手机屏幕关闭前的闲置时间。若要这么做，请轻触**应用程序卷标 > 设置 > 声音和显示 > 屏幕背光时间**。
- 降低屏幕亮度。请轻触**应用程序卷标 > 设置 > 声音和显示 > 亮度**。
- 尽量使用充电器将手机插到外接式电源插座。

- 不使用时关闭蓝牙。只有在尝试建立蓝牙配对时，才让其它装置侦测您的手机。请轻触**应用程序卷标 > 设置 > 无线控件 > 蓝牙**。
- 不使用时关闭 Wi-Fi。请轻触 **应用程序卷标 > 设置 > 无线控件 > WLAN**。
- 不使用时关闭手机的 GPS 卫星接收器。请轻触**应用程序卷标 > 设置 > 安全性和位置**，然后清除选取**启用 GPS 卫星设置**。
- 降低音量。
- 使用时关闭耗电的程序，例如相机应用程序。

警告与认证

请在使用和操作本设备前，阅读并遵守下面的注意事项，以免出现危险或非法情况，并确保本设备性能最佳。

医疗设备

- 在明文规定禁止使用无线设备的医疗和保健场所，请遵循该场所的规定关闭本设备。
- 设备产生的无线电波可能对植入医疗设备造成干扰或引起其他问题，如起搏器、助听器、植入耳蜗等。若您使用了这些或其他的个人医用设备，请向其制造商咨询。

听力保护

当您使用耳机收听音乐或通话时，建议使用通话或音乐所需的最小音量设置，以免损伤听力。

易燃易爆区域

- 在加油站（维修站）或靠近易燃物品、化学制剂的地方，请勿使用本设备，并遵守所有图形或文字的指示。在燃油或化学制剂存放和运输区或易爆场所内或周围，设备可能引起爆炸或起火。
- 请勿将设备及其配件与易燃液体、气体或易爆物品放在同一箱子中存放或运输。

交通安全

- 驾车时请勿使用本设备，并遵守限制驾车时使用本设备的所有规定。如有可能，请使用免提配件确保安全。
- 请勿将设备放在汽车保险气囊上方或气囊展开后能够触及的区域内，否则气囊膨胀、或破裂时，设备就会受到很强的外力，可能对车内人员造成严重伤害。
- 无线设备可能干扰飞机的飞行系统。在飞机上禁止使用无线设备的地方请关闭该设备或遵守该场所的规定。

操作环境

- 请勿在多灰、潮湿、肮脏、或靠近磁场的地方进行充电或使用本设备，以免引起设备内部电路故障。
- 雷雨天气时，请勿使用设备，以免受到雷击或其它伤害。
- 有明文规定禁止使用无线设备的场所，请关闭本设备。
- 设备充电时，请将环境温度保持在 0 °C ~ 45 °C；设备由电池供电时，请在环境温度为 -10 °C ~ 55 °C 的情况下使用。

儿童健康

请将设备或其配件放置在儿童接触不到的地方，切勿让儿童玩弄本设备或其配件，儿童可能吞下小零件导致窒息或发生危险。

环境保护

请遵守有关设备包装材料、电池、设备或其配件处理的本地法令，并支持回收行动。

原装配件

只能使用设备制造商提供的原装配件，如充电器、电池、耳机等配件。如果使用任何非原装配件，都有可能影响

设备的使用性能，违反本设备的保修条款以及国家关于通信终端产品的相关规定，甚至导致人身危害。

使用电池和充电器

- 电池有一定的使用寿命，当设备的待机时间和通话时间明显缩短时，请更换电池。
- 请勿将金属物导体与电池两极对接，或接触电池的端点，以免导致电池短路，以及因电池过热而引起的身体伤害（如烧伤）。
- 请勿将电池或设备放加热设备的周围，如微波炉、烤箱或散热器的里面或上部。电池过热可能爆炸。
- 请勿拆解或改装电池，以免引起电池漏液、过热、起火或爆裂。
- 如果电池漏液，请不要使皮肤或眼睛接触到漏出的液体；如果电池内部的液体沾到皮肤或者眼睛上，请立即用清水冲洗，并到医院进行医疗处理。
- 如果电池在使用、充电或保存过程中有变色、变形、异常发热等异常现象，请停止使用并更换新电池。
- 若充电器电源线已经损坏请勿继续使用，以免发生触电或火灾。
- 请勿把电池扔到火里，否则会导致电池起火和爆裂。
- 废弃电池时，请遵守当地的废旧电池处理法规，电池不能作为普通城市垃圾处理。

维护和保养

- 请保持设备干燥。请勿让设备、电池、充电器接触水及水汽，或者用湿手操作设备或充电器，以免导致设备短路、因腐蚀引起的故障、人员触电。
- 请勿使设备、电池和充电器受到强烈的冲击或震动，以免导致设备、电池和充电器故障、着火或爆炸。
- 请勿在温度过高或过低区域，放置本设备、电池和充电器，否则可能会导致设备、电池和充电器故障、着火或爆炸。

- 请勿把电池放在过热或过冷的区域，可能减少电池的容量和使用寿命，并影响电池安全。当温度低于 0 °C 时，电池的性能尤其受到限制。
- 请勿将大头针等尖锐的金属物品放在设备听筒附近，设备听筒的磁性会吸住这些物体，您使用设备时可能造成伤害。
- 进行清洁和维护前，请先关机。若此时还连接着充电器，则需要从电源插座上拔下充电器，并断开充电器与设备的连接，以免发生触电、电池或充电器短路。
- 请不要用烈性化学制品、清洗剂或强洗涤剂清洁设备或其配件。
- 请勿擅自拆卸设备及配件，否则该设备及配件将不在本公司保修范围之内。

紧急呼叫

在紧急情况下，若设备处于开机状态且处于服务区内，可使用设备进行紧急呼叫。但是，因不能保证所有情况下网络都能连接，故在紧急情况下，请勿将本设备作为唯一的联系方式。

电磁辐射比吸收率（SAR）

本产品电磁辐射比吸收率（SAR）最大值为 0.81 W/kg，符合国家标准 GB 21288-2007 的要求。

电子信息产品有毒有害物质申明

部件名称	有毒有害物质或元素					
	铅 (Pb))	汞 (Hg))	镉 (Cd))	六价 铬 (Cr6+)	多溴联 苯 (PBB)	多溴二 苯醚 (PBDE)
壳体	○	○	○	○	○	○

单板 / 电路模块	×	○	○	○	○	○
电池	○	○	○	○	○	○
数据线	×	○	○	○	○	○
耳机	×	○	○	○	○	○
充电器	×	○	○	○	○	○
天线	○	○	○	○	○	○
显示屏 / 镜片	○	○	○	○	○	○
按键	○	○	○	○	○	○
按键触片 (DOM)	○	○	○	○	○	○
贴膜 / 标签	○	○	○	○	○	○
摄像头模组 / 光学镜片	○	○	○	○	○	○
板筋结构件 / 导电泡棉	○	○	○	○	○	○
表面涂层 / 镀层	○	○	○	○	○	○
防尘网	○	○	○	○	○	○

电声器件 / 振动马 达	×	○	○	○	○	○
螺钉	○	○	○	○	○	○
挂绳 / 装 饰件	○	○	○	○	○	○
其他部件	○	○	○	○	○	○

○:

表示该有毒有害物质在该部件所有均质材料中的含量在 SJ/T 11363-2006 《电子信息产品有毒有害物质的限量要求》规定的限量要求以下。

×:

表示该有毒有害物质至少在该部件的某一均质材料中的含量超出 SJ/T11363 - 2006 规定的限量要求。



本产品的环保使用期限为 20 年，标识如左图所示。某些可更换的零部件会有一个不同的环保使用期（例如：电池单元模块）贴在其产品上。此环保使用期限只适用于产品是在产品手册中所规定的条件下工作。

-
- 说明：
- 一、单板 / 电路模块
 1. 器件的铜合金或高温焊料中含铅。
 2. 电阻、电容的陶瓷或玻璃中含铅。
 3. 集成电路倒装芯片中半导体芯片及载体之间形成可靠性联接所用焊料中含铅。
 - 二、配件（充电器、数据线、耳机）
 1. 充电器、数据线、耳机插头的铜合金中含铅。
 2. 充电器单板器件的铜合金、高温焊料、陶瓷或玻璃中含铅。
-

疑难排解

按结束键无法回到首页界面。

请轻触**应用程序卷标 > 设置 > 高级设置 > “End” 按钮行为**，查看是否设定为转至桌面。

使用 USB 线将手机连接到计算机后，计算机上并没有显示 USB 磁盘图标。

请轻触**应用程序卷标 > 设置 > 高级设置 > USB 大容量存储器**，查看是否打开了 USB 大容量储存功能。

无法收发彩信。

1. 请轻触**应用程序卷标 > 设置 > 无线控件 > 移动网络 > 数据服务**，查看是否启用数据服务。
2. 如果仍无法收发彩信，请轻触**应用程序卷标 > 设置 > 无线控件 > 移动网络 > 接入点名称**，查看接入点设置。

如何在旋转手机时防止自动改变显示方向？

请轻触**应用程序卷标 > 设置 > 声音和显示 > 方向**来停用此功能。

如何设定解锁图形？

请轻触**应用程序卷标 > 设置 > 安全性和位置 > 设置解锁图案**来设置解锁图案。

如何切换输入法？

请轻触并按住输入框，然后选取**输入法**。

如何在首页界面上拖曳图标？

轻触图标并将它拖曳至屏幕边缘。轻晃手指继续拖曳，直到桌面变更。接着在新桌面上所要的位置停止拖曳，然后手指离开。

如何在漫游时减少数据流量？

- 轻触**应用程序卷标** > **设置** > **无线控件** > **移动网络** > **数据漫游**，清除勾选框，设置漫游时停用数据服务。
- 轻触**应用程序卷标** > **设置** > **无线控件** > **移动网络** > **数据服务**，清除勾选框，设置在所有情况下均停用数据服务。
- 在短信界面上，按**菜单键**并轻触**设置** > **漫游时自动获取**，清除勾选框以停用漫游时自动收取多媒体讯息。

如何建立多页彩信？

编辑彩信时，请按**菜单键**，然后轻触**附件** > **幻灯片演示** > **添加幻灯片**。

如何停止背景播放歌曲？

轻触并按住通知列，然后向下滑动打开通知面板，接着轻触音乐播放通知，移至音乐播放界面，再停止音乐播放。

如何回到通话界面？

通话时若在另一个界面，可以轻触并按住通知列，然后向下滑动打开通知面板。接着轻触当前通话通知，便可回到通话界面。

如何使用定位功能？

您的手机支持通过无线网络（视网络而定）定位以及通过 GPS 定位。通过无线网络定位可能会产生流量费用，但速度很快。通过 GPS 定位的精确度高，但会消耗较多的电量。请轻触**应用程序卷标** > **设置** > **安全性和位置**，选择您想要的定位方法。

如何结束程序？

请按住**主页/返回键**结束程序。

索引

* 内存已满	9
GPRS/3G/EDGE	35
Android™ 键盘设定	29
TouchPal 设定	29
编辑联系人信息	20
编辑书签	37
编辑与设置图片	43
编辑播放列表	41
以拨号方式拨打电话	15
拨打电话	15
创建并启用屏幕解锁图形	57
从 SIM 卡复制联系人	19
从通话记录拨打电话	16
从通讯录拨打电话	16
从最爱的拨打电话	16
电子邮件	33
电池省电秘诀	60
调整屏幕关闭前的时间	54
调整屏幕亮度	54
读取和回复短信	32
关闭数据服务	56
关闭手机	5
规划路线	52
计算器	46
检查手机可用内存	58
检查可用记忆卡空间	58
检查网络联机	35

进行多方通话	17
开机状态时移除 SD 卡	13
扩展主页界面	10
蓝牙配对	38
铃声设置	55
浏览文件	46
浏览地图	52
浏览网页	36
浏览网页	36
录音机	48
马蹄莲手写输入法设定	29
PIN 码保护	6
闹钟	45
启动	5
启用数据漫游	56
启用 SIM 卡 PIN 码	57
启用位置来源	51
启用触控音效	55
认识主页	7
删除文件	47
设定网页书签	36
设置	13
设置浏览器	37
设置日期、时区与时间	53
释放部分手机内存	58
输入设定	29
输入时不使用字词建议	28
输入时使用智能输入模式	28
输入文字、数字或符号	28
锁定与解锁屏幕	5
锁定屏幕	5
锁定屏幕	57
显示设定	54
选择通知铃声	55
寻找网页内的文字	36

寻找我的位置	51
转发或删除短信	32
装箱清单	1
状态图标	8
了解键盘面板	23
了解您的手机	1
下载升级程序	59
SMS 与 MMS	31
切换键盘配置	27
切换浏览器窗口	37
切换输入法	23
升级手机系统版本	59
升级系统版本	59
以幻灯片方式显示图片	43
手动调整日期、时区与时间	53
手机视图	2
手机充电	4
手机充电时保持屏幕打开	54
手机服务	56
文字输入	23
文件管理器	46
日历	45
日历查看	46
主页界面	7
外观	2
打开蓝牙并设定手机为可发现	37
打开书签	37
打开数据联机	35
打开日历	45
打开和关闭手机	5
打开和关闭相机	44
打开音乐播放器	41
打开新浏览器窗口	37
共享图片	43
同步简介	39

同步信息	39
多媒体与相机	41
安装电池	4
安装 SD 卡	4
安装 USIM 卡或 SIM 卡	3
安装拆除 USIM/SIM/SD 卡	3
安全须知	3
网络链接	35
自订通讯录	21
快速搜索	47
更换桌面壁纸	11
更改铃声	55
谷歌拼音输入法设定	29
防止自动变更屏幕显示方向	54
使用 Android™ 键盘面板	25
使用 RoadSync™ 电子邮件应用程序	39
使用 RoadSync™ 日历应用程序	40
使用 Google 地图™	51
使用 TouchPal 键盘面板	24
使用飞行模式	18
使用计算机套件进行同步	40
使用蓝牙	37
使用浏览器	36
使用浏览器窗口	37
使用马蹄莲键盘面板	27
使用 PIN 码保护 SIM 卡	57
使用图片作为桌面或来电图像	43
使用应用程序卷标	10
使用手机作为调制解调器	38
使用手机的 SD 卡作为 USB 大容量储存装置	12
使用手机的 SD 卡作为 USB 大容量储存装置	12
使用谷歌拼音输入法键盘面板	26
使用其它功能	18
使用屏幕锁定保护手机	57
使用通话记录	18

使用通知面板.....	9
使用媒体库.....	41
使用媒体库.....	42
使用触摸屏.....	6
使用操作列表.....	12
其他工具.....	45
其它 Google 服务.....	51
其它操作.....	33
其它操作.....	44
拒绝来电.....	17
拍摄视频.....	44
拍摄照片.....	44
放大或缩小网页.....	36
版权说明.....	1
信息.....	31
信息设置.....	33
保护手机.....	57
前往网页.....	36
建立连接.....	35
建立文件夹.....	12
建立文件夹.....	47
建立并传送 MMS.....	31
建立并传送 SMS.....	31
建立活动.....	45
建立新联系人.....	19
建立群组.....	20
建立播放列表.....	41
恢复出厂设置.....	59
恢复接入点设置.....	56
按键功能.....	3
查找联系人.....	21
查看图片.....	42
查看通讯录.....	19
活动提醒.....	46
相片与视频.....	42

相机	44
重设手机	59
音乐	41
索引	73
剪切或复制文件	46
接收和读取电子邮件	34
接听电话	17
旋转图片	43
旋转手机	7
添加电子邮件帐户	33
移动主页界面图标	11
移除主页界面图标	11
通过蓝牙传送文件	38
通话中进行其它操作	17
通话功能	15
通讯录	19
通知图标	9
裁切图片	43
搜寻地点	51
新增主页界面图标	11
新增最爱的联系人	20
照片拍摄界面	44
解锁屏幕	6
疑难排解	71
管理内存	58
管理内存	48
管理书签	36
管理手机	53
撰写并发送电子邮件	34
播放视频	44
操作说明	6
警告与认证	63



Android™ 是谷歌公司的商标。本商标经谷歌公司同意授权使用。