

SAMPO

ZS-L1030L

User Manual

聲寶魔力神奇料理棒 使用說明書

聲寶魔力神奇料理棒 ZS-L1030L 機號

聲寶產品保證書

SAMPO

保證書印製於說明書最後頁

並要求經銷商填妥購買日期及蓋店章，以確保您的權益

謝謝您的惠顧

為維護您的權益，應即詳實填寫購買日期並蓋店章，於一週內上網 <http://www.sampo.com.tw>

登錄或與公司聯絡 (凡家電產品免寄回)，始享有本公司自購買日起一年之免費服務，客戶

留存聯機妥善保存，並於本公司工程師前往服務時主動提示本保證書以享受權益。

※服務保證範圍

- 天線、唱針、鏡頭、攝像管、鏡頭、充電電池、熱感頭、印表頭、燈光燈管、燈泡、軸承刀片及其
- 它配件等之消耗材不在保證範圍內。
- 除另有契約規定外，服務區域限中華民國管轄區內。

送站修理

※ 請務必填妥購買日期並蓋店章以確保應有權益

請注意事項

- 本家電產品使用於營利商業用途時，其保證期限按保證書所載期限減半保固
- 保證書內容購買日期未填寫或經塗改或與現物不符者，則失去保證書保證效力
- 本產品售後服務委託獅子心公司
- ※ 如有下列情形之一者，雖在保證期間內亦不予免費優待
- 由於天災地變或人為引起之故障或損毀
- 因使用之過失或使用錯誤，以致商品故障或損毀
- 擅自改裝商品或經外人檢修所引起之故障或損毀
- 安裝位置之遷移或搬運所引起之故障或損毀
- 故障之起因發生在機體以外者 (如：錄影(音)帶，天線...等)

購買日期

年	月	日
---	---	---

經銷商

店址

電話

住址

電子信箱

姓名

出生日期

男 女

電話

年 月 日

電壓	110V/60Hz	消耗功率	300W	容量	0.5公升
外型尺寸	W335XD148 XH235 (mm)	淨重	2.05kg		
	W142XD142XH180 (mm)	攪拌器皿			
	W92XD92 XH150 (mm)	量杯			



關於售後服務

若發生故障，請立即停止使用，並將電源插頭拔下。若在故障狀態繼續使用，或自行修理，均可能發生危險。

下列狀況可能不是故障，在送修前先檢查清楚。

- 檢查項目
 - 是否停電？
 - 插頭是否插好？

送修前，請先聯絡0800-008-598免費諮詢專線，將產品型號及故障情況詳細說明，客服人員會協助處理。絕對不要自行拆開外殼進行修理。

緊急處理方法

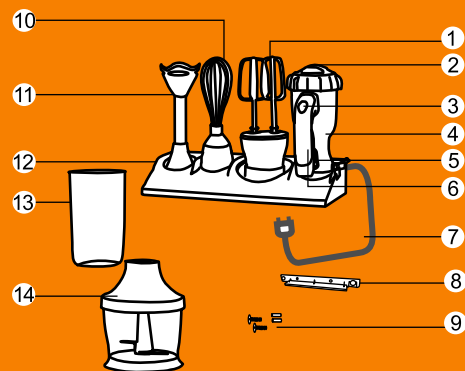
- 有燒焦味時－發生異常時(有燒焦味等)立即停止使用並拔掉電源插頭。若在異常狀態下繼續使用，會因發熱等情形，造成火災及觸電的發生。請速與聲寶0800免費諮詢專線或就近經銷商洽詢。

目錄

- 2 各部名稱
- 3 使用方法
- 5 特別注意要點
- 7 保養方法
- 8 緊急處理方法
- 9 關於售後服務

各部名稱

- 1 攪拌棒
- 2 本體防塵蓋
- 3 把手上電源開關
- 4 本體
- 5 本體電源開關
- 6 把手
- 7 電源線及插頭
- 8 牆面固定架
- 9 固定螺絲及螺絲套
- 10 打蛋棒
- 11 傘狀料理棒
- 12 固定收藏架
- 13 量杯
- 14 食材調理杯



清潔與保養

清潔料理器

調理棒：

- 使用後，可將料理棒放入清水中，按下開/關鍵後，殘留在料理棒刀片上的汁渣即可脫離水中(如圖16)；之後拔掉插頭後，逆時針方向將調理棒卸下後等待刀片上沒有水滴殘留後，可放回收藏架收納。(如圖17、18)

打蛋器、攪拌器、調理杯：

- 清潔前，請先拔掉插頭。(如圖17)
- 逆時針方向取下打蛋器、攪拌器後，再將打蛋器軸及兩支攪拌軸取下，可置於水龍頭下沖洗後晾乾放回收藏架收納。(如圖18、19)
- 順時針旋開調理杯蓋子，取出食材後，將刀軸取出後，再逆時針方向解開調理杯蓋子(可參照圖11、13、14之反方向操作取下)
- 將調理杯、調理杯蓋、刀軸置於水龍頭下沖洗晾乾後，放回收藏架收納。(如圖18、19)
- 請用布沾濕擦拭機體即可。(如圖20)

※注意：請勿用揮發性溶液(如酒精、甲苯、汽油...等)清洗產品本體表面以免產品變色或將印刷圖案擦除。



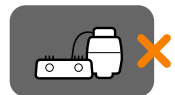
特別注意要點

安裝場所注意事項

- 請安裝在堅固穩定的場所—若放在不穩定或傾斜的場所，可能會傾倒。
- 請避開會濺水的場所—會導致漏電或故障。
- 請勿安裝在瓦斯爐旁邊—可能會吸入熱氣或蒸氣而導致故障。

安全注意事項

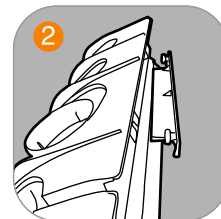
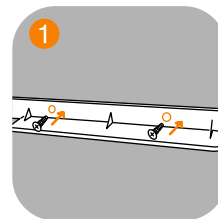
- 使用前請先詳細閱讀本說明書，並於閱畢後妥善保存。
- 使用前請參考機體規格標籤上之電壓標示，確定符合插座所提供之電壓後才可使用(台灣110V)。
- 插拔插頭時，請握住插頭部位，切勿拉住電源線，以免電源線受損。
- 請勿讓電源線懸掛於桌角和門檻等銳利的地方，亦勿讓電源線靠近發熱的物體，如瓦斯爐及電暖爐等。
- 使用時，請置放於平坦不易傾倒的桌面。
- 請勿讓孩童使用！收藏時，請置放於孩童不易觸碰的地方。
- 切勿加裝非本產品所提供的附件，以免造成損壞。
- 本體及本體接電部位請勿用水沖洗，或直接浸泡水中。
- 若電源線損壞時，必須由本公司服務部門或具有類似資格的人員更換以避免危險。
- 下列情形發生時，請立即停止使用，並送至經銷商或電洽服務專線0800-008-598處理。
 - 電源線破損。
 - 插頭鬆動。
 - 碰撞或摔落損壞。
 - 本體不慎掉入水中。



使用方法

固定底座於牆面：

- 拿出固定架與螺絲2顆及螺絲塑套2個，在牆面打上各2個洞後塞入螺絲塑套後；再將螺絲先穿固定架後再旋裝入塑套中。(如圖1)
- 再將底座後方對準固定支架後裝入即可將底座固定於牆面上。(如圖2)
- 依序將器具頭分別安裝於各個固定孔上即可完成安裝收藏。(如圖3)



插頭連接方法：

- 本機所使用的插頭請連接一般家用插座(110V)切勿插入220V插座，以免發生危險。

一般使用：

- 將馬達本體上方的防塵蓋逆時針方向旋開後取下。(如圖4)
- 再依需求接上不同的配件頭操作。



使用方法

打蛋棒：

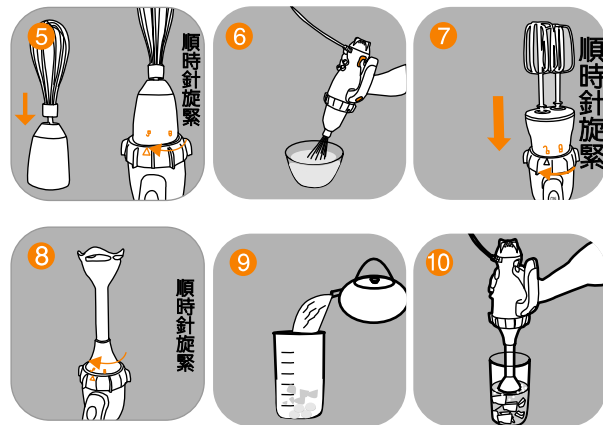
- 先將打蛋器軸插入打蛋器頭後，將打蛋器頭底部“b”對準馬達機體上之“△”後順時針即可旋緊。(如圖5) 註：可依據個人使用習慣可選擇本機體上或把手上按鈕操作。(如圖6)

攪拌棒：

- 將攪拌棒底部“b”對準馬達機體上之“△”後順時針即可旋緊。(如圖7)
注：可依據個人使用習慣可選擇本機體上或把手上按鈕操作。

傘狀料理棒：

- 將調理棒底部“b”對準馬達機體上之“△”後順時針即可旋緊。(如圖8)
- 先將水果清洗乾淨後切塊後放入量杯，然後再加入開水。(如圖9)
※量杯可換成家裡任何杯子；但請注意加水請勿超過容器的3/2，避免使用時，果汁會飛濺。
- 再將榨汁棒放入杯中後，持續按壓本體上的開/關鍵後，垂直上下攪動數分鐘後，即可完成果汁。(如圖10)
※注意：請勿一直持續按壓，操作15秒暫停約15秒時間，才能延長本體馬達壽命。



使用方法

食材調理杯：

- 將調理杯上蓋緣邊“b”對準馬達機體上之“△”後順時針即可旋緊。(如圖11)
- 先將菜葉片或肉塊洗淨，葉片切斷或肉塊切成數小塊備用。(如圖12)；將刀片置於杯內中央點。(如圖13)
- 將菜葉片或肉塊放入調理杯中。(如圖13)；將調理杯上蓋中間六角形缺口對準刀片軸後並對準杯緣上“△”記號逆時針方向旋緊。(如圖14)
- 按下本體上的開/關鍵，即可將葉片或肉塊絞碎。(如圖15)
※單攪量最多不可大於500公克。

